

Niedersächsische



Stauden-, Dahlien-

und Wasserpflanzen-Kulturen

von

Heinrich Junge

Hameln a. d. Weser

(Provinz Hannover)



Großes Seerosen-Bassin mit Plattenweg und Trockenmauer-Bepflanzung, im Hintergrunde winterharte Blütenstauden im Schaugarten meiner Gärtnerei.

Deutscher Schriftwechsel. English correspondence. Correspondance française.

1928

32. Jahrgang

1928

Gärtnerei-Haupteingang: Süntelstraße 16

etwa 25 Minuten zu Fuß vom Hauptbahnhof und 30 Minuten von Station Hameln-Klüf. Mit dem Autobus vom Hauptbahnhof bis Haltestelle Erichstraße, von dort 5 Minuten zu Fuß bis zur Gärtnerei, oder vom Hauptbahnhof bis Haltestelle Rathaus, von dort 10 Minuten zur Gärtnerei.

Zur gefl. Beachtung!

Durch Erteilung eines Auftrages erkennt jeder Käufer die nachstehend angeführten Bedingungen als für ihn rechtlich bindend an.

Verkaufsbedingungen und Bemerkungen.

Die Preise sind in Goldmark, und zwar 1 Goldmark = $10/42$ Dollar U. S. A. gestellt und entsprechen den festgesetzten Bedingungen des B. D. St. und der D. Da-G.

Bei Abnahme von 5 Stück und mehr einer Art oder Sorte ermäßigt sich der Grundpreis um 10 Prozent (Zehnerpreis), bei Abnahme von 25 Stück und mehr um 20 Prozent (Hundertpreis).

Schaden durch höhere Gewalt, wie Streiks im Verkehr etc., schädlich gewesene Witterungseinflüsse für in Auftrag gegebene Pflanzen und Knollen entbinden mich von der Lieferung, auch wenn der Betrag für die bestellten Pflanzen schon im voraus eingesandt wurde.

Versand nur gegen bar oder Nachnahme, wenn keine anderen Vereinbarungen getroffen wurden.

Langjährigen Kunden gewähre ich auf Wunsch 30 Tage Ziel.

Alle Sendungen gehen auf Kosten und Gefahr des Bestellers.

Erfüllungsort für beide Teile ist Hameln.

Für alle in meiner Gärtnerei persönlich ausgesuchten Pflanzen haben die Preise meiner Verzeichnisse keine Gültigkeit.

Die Verpackung wird auf das sorgfältigste ausgeführt und zum Selbstkostenpreis berechnet, aber nicht zurückgenommen. Für Packungs- und Portokosten füge ich stets einige Gratisbeigaben hinzu.

Die Beförderungsweise, ob per Post, Bahnfracht oder Eilgut, ist vorzuschreiben. Wird die Art des Versandes nicht vorgeschrieben, so wähle ich die mir am vorteilhaftesten erscheinende, übernehme jedoch dafür keine Verantwortung.

Beschwerden, die sich auf etwa vorkommende Versehen stützen, können nur dann Berücksichtigung finden, wenn sie sofort nach Empfang der Sendung gemacht werden.

Zur gütlichen Ausgleichung von Differenzen werde ich stets das größte Entgegenkommen zeigen. Ich leiste Ersatz bei etwa vorkommenden Irrtümern nur bis zur Höhe des Rechnungsbetrages.

Meine Firma ist Mitglied des Bundes Deutscher Staudenzüchter, der Deutschen Dahlien-Gesellschaft, der Deutschen Dendrologischen Gesellschaft und des Reichsverbandes des Deutschen Gartenbaues.

Versand nach allen Ländern der Welt. Telegr.-Adr.: Gärtnerei Junge Hameln.

Bankkonto: Sparkasse des Kreises Hameln-Pyrmont, Hameln.

Die Sparkasse des Kreises Hameln-Pyrmont hat Postscheckkonto Nr. 3129 Hannover.

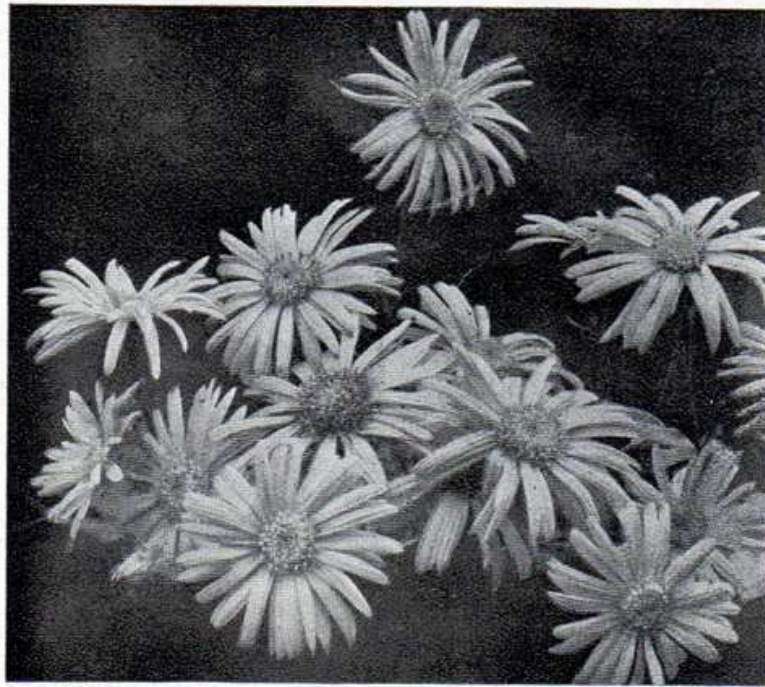
Die Stadt Hameln (mit 30 000 Einwohnern) im Regierungsbezirk Hannover breitet sich innerhalb einer hervorragend schönen Umgebung am Einfluß der Hamel in die Weser aus.

Hameln liegt an den Bahnlinien Hannover-Altenbeken, Halle-Löhne und Hameln-Lage-Bielefeld und ist Haltepunkt der Eilzüge Berlin-Köln, Köln-Leipzig und umgekehrt.

Durch mich zu beziehen ist das im Verlage der Gärtnerischen Verlagsgesellschaft m. b. H., Berlin, erschienene, lang ersehnte Werk „**Die Dahlie**“, herausgegeben von der Deutschen Dahlien-Gesellschaft, mit 8 Farbentafeln und 75 Abbildungen auf holzfreiem Kunstdruckpapier in wundervoller Ausstattung hergestellt. Das Werk kostet in Halbleinen 4,50 *RM*, in Ganzleinen 5,50 *RM*. Porto besonders.

Inhalts-Verzeichnis der Gruppen A.-O.

A. Neuheiten.	Seite 3	H. Moorbeetpflanzen	Seite 24
B. Allgem. Sammlung v. Stauden	" 7	J. Seerosen (Nymphaeen)	" 26
C. Niedrige Stauden	" 17	K. Sumpf- und Wasserpflanzen	" 27
D. Winterharte Kakteen	" 22	L. Winterharte Ziergräser	" 27
E. Winterharte Freilandfarne	" 22	M. Aquarienpflanzen	" 28
F. Feuchtigkeit liebende Stauden	" 24	N. Gladiolen	" 29
G. Felsensträucher und Schlinger	" 24	O. Sortimente	" 29



Aster amellus „Silberblick“ (Eigene Züchtung).

Die schönste aller hellrosa blühenden Aster amellus-Sorten. Leuchtend silberrosa.

A. Neuheiten, seltene und durch ihre Schönheit besonders wertvolle Stauden.

1. Neuheiten eigener Zucht.

Aster amellus.

Großblumige, reichblühende Staudenastern für Landschafts-Gärtnerei,
für Topfpflanzenkultur und zum Blumenschnitt.

(Alle Sorten wurden beschrieben und teils abgebildet in „Möller's Deutsche Gärtner-Zeitung“
Jahrgang 1922 Nr. 7 und 9)

Perkeo 1924. Neue niedrige Zwergsorte, die für Beet- und Gruppenbepflanzung	1 St. M.
wertvoll ist. Früh und ungeheuer reichblühend. Dunkelblau mit braun um-	
säumter gelber Mitte, Blume rundlich	3.00
Weserperle 1924. Im Wuchs ähnlich der rühmlichst bekannten Sorte „Schöne	
von Ronsdorf“. Blumen sehr groß, hell rosalila	2.—
Lichtblick 1922. Sehr großblumig, hellrosa, in reich verzweigten Rispen	
blühende Prachtsorte. Sept.-Okt.	2.50
Deutscher Sieger 1916. Dunkelrot, niedrig, frühblühend	1.50
Deutsche Treue 1920. Leuchtend rosa, hoch, spätblühend	1.50
Herbstfreude 1920. Rosa-lila, sehr großblumig, mittelfrüh	1.50
Herbstkönigin 1914 Lila, großblumig, gedrungen wachsend, ungeheuer reich-	
blühend	2.50
Hunold 1921. Dunkelblau, strahlige Blume, locker gebaute Pflanze	1.—
Kobold 1920. Niedrig, kugelig, früh und anhaltend blühend, purpurblau	1.20
Modekind 1920. Mittelfrüh, purpurlila	1.50
Silberblick 1920. Großblumig, silberrosa. Schönste aller hellrosa blühenden	
Sorten	1.20
Weserruhm 1914. Straff aufrecht, rundliche Blume, rosa mit leuchtend gelber	
Mitte	2.50
Viktoria 1914. Straff aufrecht, rundliche Blume, dunkelblau mit braun umsäumter	
gelber Mitte	3.50

Weitere Neuheiten eigener Zucht.

1 St. M.

- Aster ericoides „Schneetanne“.** Meterhoch, Sept.—Okt. blühend in reich mit kleinen weißen Sternblüten beladenen Zweigen 0.50
- Aster hybridus „Himmelskönigin“.** Eigenartig schöne, 80 cm hohe Herbst-aster mit dunkel purpurroten Knospen in dichten Rispen, mit den leuchtend purpurblauen großen, offenen Blüten prächtig kontrastierend 1.00
- Aster vimineus „Erlkönig“.** Hell lilafarbige Abart der bekannten und geschätzten alten Sorte **vimineus** 0.50
Abgebildet und beschrieben in „Möllers D. G.-Ztg.“, Jahrg. 1922, S. 209
- Campanula persicifolia gigantea-Hybriden.** Neue riesenblumige Rasse eigener Züchtung.
Ausgesuchte Farben, blau und weiß, in verschiedenen Schattierungen, einfach und gefüllt 1.—
In bester Mischung 0.80
- Helenium grandicephalum „Goldene Jugend“.** 1924. Ein Sämling meiner rühmlichst bekannten Züchtung „Julisonne“, besitzt die Neuheit alle guten Eigenschaften der Mutter in bezug auf Wuchs, Blütezeit und Dauer der Blüte, aber „Goldene Jugend“ hat **rein goldgelbe**, große edelgeformte Blumen. Hauptblütezeit Juli, remontiert bis zum Frost. Prachtvolle Neuheit eigener Zucht 1.50



Helenium grandicephalum „Wesergold“. (Eigene Züchtung.)

- Helenium grandicephalum „Wesergold“.** 1928. Eigene Züchtung. Prachtvolle neue Schmuck- und Schnittstaude von niedrig geschlossenem, straff aufrechtem Wuchs. Hauptblütezeit Juli—August, bis zum Frost stark nachblühend. Große, rein dunkel-zitronengelbe Blüten mit braunroter Mitte. 60—80 cm hoch 2.—
- Phlox decussata „Purpurmantel“.** 1923. Eine bedeutende Verbesserung der geschätzten Sorte **Reichsgraf von Hochberg**, mit großen, dunkel-amarantpurpurfarbigen Blütendolden 1.20

Neuheiten anderer Züchter und Neueinführungen.

- Anemone japonica „Bühler Kind“.** Frühblühend, dicht gefüllt, anfangs rahmweiß, später in Weiß übergehend 1.—
- Anemone japonica „Frau Magdalene Uhink“.** Blumen gut gefüllt, hell lilarosa, 60—80 cm hoch. Sept.—Okt. 0.80
- Anemone japonica „Max Vogel“.** Atlasrosa, halbgefüllt 0.80
- Anemone japonica „Luise Uhink“.** Reinweiß, sehr großblumig 0.80
(Alle Anemone japonica verlangen leichten Winterschutz.)

Aquilegia coerulea hybrida (haylodgensis). Langgespornte, neue Hybriden, großblumig und aufrecht wachsend. Juni-Juli.	1 St. M.
candidissima , reinweiß.	
citrina , zitronengelb	
cuprea , kupferrot, Mitte gelblich.	
delicatissima , zartrosa mit gelb.	
Alle 4 Sorten 1 Stück:	0.60
Armeria „Schöne von Fellbach“. Rein rosalila, nicht verblassend, Blüten-dolden fast doppelt so groß wie bei den anderen Sorten	0.40
Aster amellus „Hermann Löns“. Prachtige neue, 50 cm hoch-werdende Staudenaster, deren große, eigenartig porzellanblau gefärbte Blüten in dichten Sträußen die Pflanzen überdecken	2.00
Astilbe Arendsi „Frieda Klapp“. Wuchs aufrecht, Rispen lang, dunkel karmin - purpur, 80 cm. August	0.80
" " „ Gloria purpurea “. Dunkellaubige Abart der beliebten Astilbe Gloria mit leuchtend roten Blütenrispen	1. -
" " „ Grete Püngel “. Kräftig wachsend, 70-80 cm hoch, Blütenrispen schmal, mit wagerecht abstehenden Seitenähren. Schön hellrosa	0.80
" " „ Hanna Stodt “. In Wuchs und Haltung der Grete Püngel ähnlich, Blütenrispen leuchtend karminrosa	0.80
" " „ Irene Rottsieper “. Mittelhoch, mit zierlichen, reich-verzweigten Rispen. Rein lachsrosa, 60-70 cm. Juli-August	0.80
" " „ Lydia Hagemann “. Reichverzweigte, lange Rispen, mit perlartigen, rein lachsrosa Blüten. Wertvoll zum Schnitt, 80-90 cm. Juli-August	0.80
" " „ Weißegloria “. Ein prächtig. Gegenstück z. d. bekannten älteren Sorte „Gloria“, von gedrungenem Wuchs. 50-60 cm. Juli.	0.80
Astilbe hybrida crispa-Varietäten. 1923. Niedr., eigenart. schöne Kreuzungen.	
Gnom. Frischrosa, gutverzweigte kleine Rispen.	} Alle 3 Sorten 1 Stück: 0.80
Kobold. Rispen dunkelrosa.	
Däumling. Großblumig hellrosa mit dunkleren Spitzen.	
Astilbe simplicifolia hybrida. 1923. Reizende, 20-30 cm hohe, kräftig wachsende und reichblühende Schmuckstauden für Rabatten, Felsengärten und auch zum Topfverkauf geeignet.	
alba. Mit zierlichen, überhängenden weißen Rispen in großer Menge von Juli-August über dicht belaubten Pflanzen.	
carnea. Fleischfarbig-rosa blühend, sonst wie vorige.	
rosea. Besonders zierlich und überhängend, frisch rosa. Alle 3 Sorten 1 Stück:	0.80
Astilbe simplicifolia hybrida salmonea. Die aufrechten, reichverzweigten federigen Rispen sind von leuchtend lachsrosa Farbe	1.20
Aster lichiangensis. Schöne, neue alpine Aster aus Westchina mit rosetten-artig angeordnetem Laubwerk. Blüten groß, auf 30-40 cm langen Stielen getragen. Purpurn mit goldigbrauner Mitte. Mai-Juni	0.80
Aster yunnanensis. Ebenfalls aus Westchina eingeführter wertvoller Vor-sommerblüher, ähnlich subcoeruleus . Blüte groß, auf 30-40 cm langen Stielen, leuchtend blau	0.80
Aster ericoides „Caterham Gem“. Spätblühende, reizende, haltbare Herbstaster mit weitausladenden Zweigen. Weiß	0.70
Azalea Arendsi. Siehe hinten, Abtlg. H.	
Gardamine pratensis lilacina plena. Reizendes, gefülltblühendes Wiesen-schaumkraut für feuchte Lagen. 30 cm. April	0.50
Delphinium hybridum „Baldershage“. Sehr große Blütenrispen, mit zartblauen, halbgefüllten Blumen und weißem Auge. Die ganze Rispe fast gleichzeitig erblühend	1.50
Delphinium hybridum „Mikie Ruys“. Prachtvolle Neuheit. Blumen sehr groß, halbgefüllt, rahmweiß mit gelbem Auge. 90 cm	1.50
Delphinium hybridum „F. W. Smith“. Große, gefüllte, enzianblaue Blumen mit weißer Mitte	2. -
Helleborus praecox. Frühblühende Christrose	3. -
Helenium autumnale hybridum nanum praecox. Niedr. Spielarten, die 4 Wochen vor der Stammsorte mit der Blüte beginnen, 40-80 cm, Aug.-Okt.	0.40
Helenium nanum coccineo-bruneum. Frühblühend, 50-60 cm hoch. Dunkelscharlach mit braunem Schein	1. -
Iris germanica „Bele“. Dom lichtlila, Hängeblätter stark weinrot geadert, spätblühend	2.50
" " „ Flammenschwert “. Bedeutende Verbesserung der be-liebten Sorte Iriskönig	2.50
" " „ Fürstin Lonyay “. Dom lilaviolett, Hängeblätter weinrot, reichblühend. 120 cm hoch	1. -

Iris germanica „Ilsan“.	Dom lichtlilarosa, unten dunkelweinrot, 60 cm . . .	1. —
„ „ „Richard II“.	Dom reinweiß, Hängeblätter schwarzpurpurn mit weißer Umrandung. Eine der allerschönsten Iris	5. —
Iris sibirica „Perry's Blue“.	Lichtblaue, große Blume auf hohem, starken Stiel. 60–80 cm. Juni	0.80
Lilium regale.	(Königslilie). Idealsorte für jeden Garten. Schmalbelaubte, aufrechtwachsende, prächtige, großblumige Lilie. Durchmesser der einzelnen Blüten 15–18 cm. Reinweiß, im Schlunde kanariengelb. Im Winter ist eine leichte Laubdeckung empfehlenswert	0.80
Papaver orientale „May Queen“.	Neuer Riesenmohn mit dunkellachsroten gefüllten Blumen	0.80
Phlox decussata „Leo Schlageter“.	Leuchtend scharlachkarmin mit orangefarbigem Schein. Kräftig und gesund wachsend, unempfindlich gegen Regen und Sonnenbrand. Mittelfrüh	1.20
„ „ „Mia Ruys“.	Niedrig, mit reich verzweigten Dolden großer, reinweißer Blumen. Gesund und widerstandsfähig	0.50
„ „ „Nordlicht“.	Karminrosa mit dunkelkarminrotem Auge, sehr großblumig	0.70
„ „ „Paul Hoffmann“.	Leuchtend magenta-karminrot mit dunkler Mitte, 1 m hoch, Stiele und Belaubung dunkel, auffallende neue Sorte	1. —
„ „ „Septemberglut“.	Leuchtend lachskarminrot, in großen Dolden blühend	0.60
Primula Helenae Purpurkissen.	Reichblühende Frühlingsprimel von schöner purpurroter Farbe	0.60
Pyrethrum hybridum „Dr. Bosch“.	Einfachblühend, leuchtend lachsrosa	2.00
Pyrethrum hybridum „Eileen May Robinson“.	Sehr großblumig, einfach, reinrosa	2. —
Pyrethrum hybridum „Perkeo“.	Von niedrigem, zwergartigem Wuchs, ähnlich dem P. roseum nanum, aber mit leuchtend dunkelroten Blüten	1.20
Pyrethrum hybridum „Orlando“.	Sehr großblumig, straff aufrecht, leuchtend karminrot	1.20
Solidago hybrida „Goldelfe“.	Mittelhoch, mit leicht übergebogenen, reich verzweigten Rispen zierlicher, dunkelgoldgelber Blüten, 80 cm. August	1. —



Helonium grandicephalum „Goldene Jugend“ in meiner Gärtnerei in Blüte.

	1 St. M.
Solidago hybrida „Goldschleier“. Mit pyramidalen Rispen, deren leuchtend goldgelbe Blüten die Pflanze wie mit einem Schleier überdecken. 60–80 cm	1.–
Solidago hybrida Mimosa. Bedeutende Verbesserung von <i>Solidago aspera</i> mit reich verzweigten, lang überhängenden Rispen goldgelber Blüten, an italienische Mimosen erinnernd, 150 cm. September	1.50
Veronica prostrata alba. Reinweiß.	0.50
" " pallida. Bläulichweiß.	0.50
Beide Sorten blühen etwa 14 Tage vor der allgemein beliebten <i>Veronica rupestris</i>	
Veronica Shirley blue. Kräftig wachsende, kriechende Sorte, dunkelblau	0.80
Viola cornuta Hansa. Beachtenswerte Verbesserung des Wermig-Veilchens, mit edlen, reingefärbten Blumen	0.40
Viola gracilis Juwel von Eisenach. Widerstandsfähige, reichblühende Sorte, Blumen größer als die der Stammart, samtigviolett	0.60

B. Allgemeine Sammlung von Schmuck- und Schnittstauden.

	1 St. M.
Achillea Eupatoria Parker's Var. Schafgarbe goldgelb, 70–80 cm, Juli-August	0.70
" millefolium Cerise Queen. Kirschrot, 40–50 cm, Juni–September	0.40
" Ptarmica fl. pl. Perry's White. Weißgef., 60–80 cm, Juni–Septbr.	0.40
Aconitum Napellus. Eisenhut, dunkelblau, 100–150 cm, Juli–August	0.60
" Lycoctonum pyrenaicum. 100–150 cm hoch mit gelbl. Blütenrispen	0.60
" Napellus bicolor. Blau und weiß, 100–150 cm, Juli–August	0.60
" Wilsoni. Lichtblau, 100–150 cm, September	0.80
Actaea. Siehe <i>Cimicifuga</i> .	
Aetheopappus pulcherrimus. Kaukasus-Kornblume, rosa, 60–80 cm, Juli	0.70
Althaea rosea plena. Stockrose, in allen Farben, 200 cm, Juni-August	0.50
Anchusa italica Dropmore var. Ochsenzunge. Meterhohe pyramidale Rispen, dunkelblau. Juni–Juli	0.60
Anchusa myosotidiflora. Kaukasus-Vergißmeinnicht, blau, 50–60 cm, Mai	0.70
Anemone japonica. Neuheiten siehe vorn unter Abt. A	
" " Honorine Jobert. Reinweiß, 60–100 cm, Herbst	0.60
" " Prinz Heinrich. Dunkelrosa, 50–60 cm, Herbst	0.70
" " Wirbelwind. Reinweiß, halbgefüllt, 60–100 cm, Herbst	0.70
" sylvestris grandiflora. Waldanemone, reinw., 30–40 cm, Mai–Juni	0.50
Anthemis Kelwayi alba. Großbl. Kamille, rahmweiß, 50 cm, Juli–September	0.50
Aquilegia chrysantha, Akelei. Goldgelb, 60–70 cm, Juni–Juli	0.50
" coerulea hybrida. Blau, lila, rosa, 60–70 cm, Mai–Juni	0.50
Aquilegia coerulea, neue Hybriden, siehe Seite 4 unter Neuheiten.	
" Skinneri. Rot und gelb, 60–70 cm, Juli	0.50
" vulgaris hybrida. Weiß, lila, rosa, purpurn, 60–80 cm, Juni–Juli	0.40
Aralia cashmeriana. Aralie, dekorative Blattstauden, 150 cm, August–September	0.80
" californica. Sehr dekorative Blattpflanze, 200 cm, September	1.–
Artemisia lactiflora. Edelraute, milchweiß, 100–150 cm, August–September	0.60

Frühjahrs-Astern:

Aster alpinus. Siehe unter Abteilung C hinten.	
" subcoeruleus. Hell- und dunkelviolett, 40–50 cm, Mai–Juni	0.50
" yunnanensis und lichiangensis siehe unter Abteilung A, Neuheiten.	

Sommerblühende Stauden-Astern:

Aster acer (Galatella acris). Purpurblau, sternförmig, 40–50 cm, August	0.60
Aster amellus. Neuere Sorten siehe unter Abteilung A vorn.	
" " Framfieldi. Leuchtend stahlblau, 50 cm, August–September	0.80
" " Imperator. Dunkel lavendelblau, 50–60 cm, Aug.–Septbr.	1.–
" " Leuchtfeuer. Lilarot, 50 cm, August–September	2.–
" " Otto Rudolf. Langstielig, dunkellila, 60–70 cm, September	0.80
" " Schöne v. Ronsdorf. Sehr großbl., lilarosa, 50 cm, Aug.–Septbr.	1.50
" " Stella. Purpurblau, 40–50 cm, September–Oktober	0.80
" " Ultramarin. Dunkelultramarin, 60 cm, September–Oktober	0.80
" " Wienholzi. Leuchtend rosa, 50–60 cm, August	1.–
" ptarmicoides. Kleinblumig, weiß, 40–50 cm, August	0.50

Herbstblühende Staudenastern (großblumige):

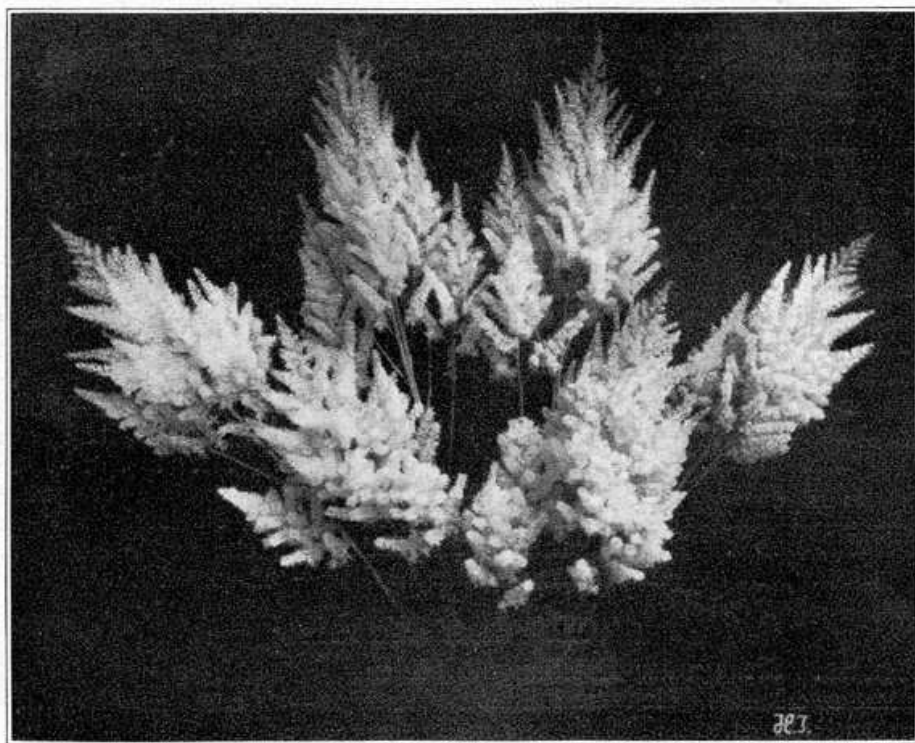
			1 St M.
Aster hybr.	Beauty of Colwall.	Lavendelblau, gef., 100—150 cm, Sept.—Okt.	0.70
"	Eos.	Rosa, 1 m, September	0.50
"	Genoveva.	(H. J.). Weiß, eigenartig schön, 1 m, September	0.60
"	Lavendel.	Lavendelblau, großblumig, 1 m, September—Oktober	0.60
"	Loreley.	(H. J.). Sehr großblumig, reinweiß, 80 cm, Sept.—Oktbr.	0.60
"	Maßliebchen.	(H. J.). Rosa, halbgefüllt, 1 m, Oktober	0.50
"	Nordlicht.	(H. J.). Leuchtend rosa, 1 m, Oktober	0.60
"	Peggy Ballard.	Lichtlila, halbgefüllt, 1 m	0.70
"	Proserpine.	Dunkel lavendelblau, 120—150 cm, September	0.50
"	Schneelawine.	(H. J.). Schneeweiß, 1 m, September	0.50
"	Schön Rottraut.	(H. J.). Leuchtend rosa, 1 m, September	0.50
"	Wunderkind.	(H. J.). Leuchtend indigoblau, 1 m, Sept.—Oktbr.	0.50

Kleinblumige Herbstastern:

Aster cordifolius	Ideal.	Lila, 60—100 cm, September—Oktober	0.70
"	Sprühlicht.	Weißlich lila, 60—100 cm, Oktob.—Novbr.	0.70
"	diffusus Datschi.	Weiß, 60—100 cm, September—Oktober	0.40
"	ericoides.	Weiß, 1 m, September—Oktober	0.40
"	hybr. Herbstzauber.	Lila, 50—60 cm, September—Oktober	0.50

Andere Herbstastern:

Aster laevis.	Lavendelblau, 150 cm, Oktober—November	0.50	
"	Nov. Angliae Constanze.	Violettblau, 150 cm, Oktober	0.50
"	Lill Fardell.	Karminrosa, 150 cm, Oktober	0.60
"	pulcherrimus.	Licht lila, großblumig, 150 cm, Oktober	0.60
"	albus.	(H. J.). Weiß, großblumig, 150 cm, Oktober	0.70



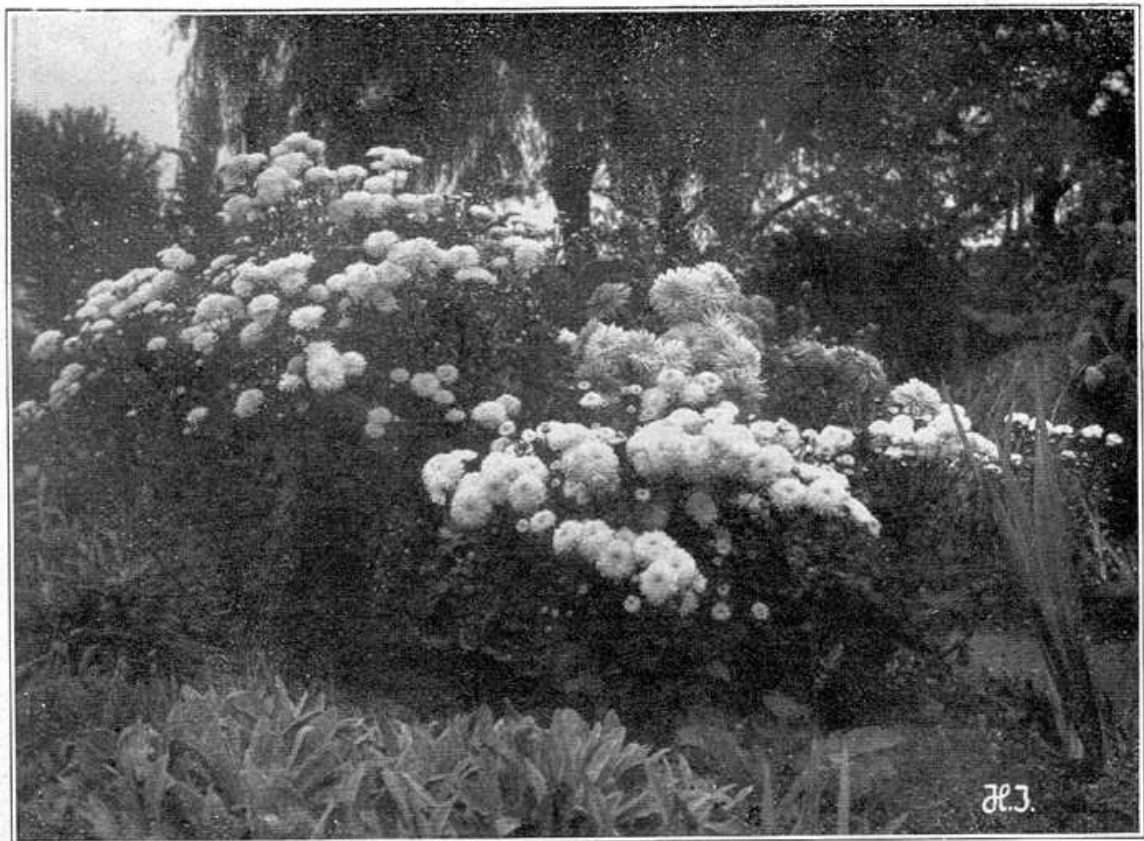
Astilbe Arendsi „Weiße Gloria“. Beschreibung siehe Seite 5.

Astilbe Arendsi-Neuheiten von 1920.

Vorzügliche Schmuck- und Schnittstauden für jeden Garten.

Deutschland. Beste weiße Treibsorte. **Rheinland.** Leuchtend rosakarmin.
Emden. Cattleyenrosa. **Möve.** Aehnlich der Rheinland, aber später blühend.
 Diese sind auch zum Treiben gut geeignet! Alle 4 Sorten: 1 Stück 0.80

Astilbe Amethyst.	Tief violett purpur		1 St. M.
" Bergkristall.	Schneeweiß, spätblühend.	Juli-August	
" Diamant.	Schneeweiß, frühblühend.	Anfang Juli	
" Granat.	Leuchtend dunkelkarmin		Alle 6 Sorten
" Hyazinth.	Leuchtend lilarosa		1 Stück 0.80
" Rubin.	Dunkel karmin		
Astilbe	(Spierstaude). Neueste Sorten siehe vorne Abt. A.		
" Arendsi Brunhilde.	Cremerosa mit lichtlila,	Juli-August, 80 cm	
" "	Ceres. Lilarosa, 60 cm,	Juli-August	
" "	Gloria. Leuchtend dunkelrosa,	50-60 cm, Juli	
" "	Gunther. Leuchtend hellrosa,	80 cm, Juli-August	
" "	Juno. Leuchtend purpurrosa,	80-100 cm, August	Alle
" "	Kriemhilde. Lachsrosa, 80 cm,	August	Sorten
" "	Lachskönigin. Lachsrosa, gepernt,	80 cm, Juli-August	1 Stück
" "	Opal. Lichtlila, 1 m,	Juli-August	
" "	Siegfried. Dunkelkarminrosa,	80 cm, August	0.60
" "	Vesta. Hell lilarosa, 80 cm,	Juli-August	
" "	Walküre. Hell lachsrosa, 1 m,	Juli-August	
" Davidi.	Rötlich-lila, 150 cm,	August	
" grandis.	Weiß, 100-150 cm,	Juli	
" japonica Queen Alexandra.	Rosa, 40-50 cm,	Juli-August	
Astrantia major.	Sterndolde, rosa geäderte Hüllblättchen,	80 cm, Juni-Juli	0.50
Bocconia japonica (cordata).	Federmohn, weiß, 2-3 m,	Juli-August	0.70
Boltonia latisquama	(syn. Diplostegium). Weiß, 150 cm,	September	0.50
Caltha palustris fl. pl.	Dotterblume, goldgelb, gef. 30 cm,	Mai	0.70
Campanula glomerata superba.	Tiefblau, 50 cm,	Juni-Juli	0.60
" persicifolia alba grandiflora.	Weiß, 50-60 cm,	Juni	0.50
" "	coerulea grandiflora. Großblumig, blau,	50-60	0.50
" "	Moerheimi. Weiß gefüllt, 50-60 cm,	Juni	0.80
" "	Die Fee. Hellblaue Glockenblume, 50-60 cm,	Juni	0.70
" "	Pfitzeri. Dunkelblau, gefüllt, 50-60 cm,	Juni	0.80
Gentaurea montana grdf.	Blau, 40-50 cm,	Mai	0.50
" alba.	Weiß Bergkornblume, 40-50 cm,	Mai	0.50
" macrocephala.	Gelb, 100-120 cm, Juni-Juli, wertvolle Schnittblume		0.70
" ruthenica.	Schwefelgelb, 150 cm,	Juni-Juli	0.60
Chelone obliqua alba.	(Bartfaden). Weiß. 50 cm,	Juli-August	0.60
Chrysanthemum maximum	siehe Leucanthemum		



Eine Gruppe blühender Freiland-Chrysanthemum in meinem Schaugarten.

Chrysanthemum indicum flore pleno. Winterharte Gartenchrysanthemum, prachtvolle Schnitt- u. Schmuckstauden. Blütezeit Sept.-Okt., oft auch bis November. Bei Herbstpflanzung sind die Pflanzen leicht zu decken.

Altgold (Pompon). Prachtvolle Gruppensorte, gold-bronzegelb, 50 cm	
Anastasia (Pompon). Reichblühende, dunkelkarminrosa Gruppensorte, 50 cm	
Belle mauve. Silberlila, großblumig, 80 cm	
Black Douglas. Spätblühend, dunkelsamtrot, 50 cm	
Climax. Leuchtend kanariengelb, Schnitt- und Gruppensorte, 50 cm	
Crimson Diana. Braunrot-bronzefarbig, 60 cm	
Dainty. Mittlere Blume, dunkelrosa, 70 cm	
Edelstein. Mittelgroß, weiß	
Goldperle (Pompon). Goldbraun, mittelfrüh, 70 cm	
La Triomphante. Rosa, langstielige Massenschnittsorte	
Mad. Lyobard. Niedrig, reinweiß, großblumig.	
Mägdeblick. Mittelfrüh, samtigrotbraun. Vorzügliche, wetterharte Sorte	
Normandie. Reichblühende, wertvollste rosablühende Sorte, 80 cm	
Normandie, eigener Sport, bronzefarbig. Besitzt alle Vorzüge der Stammsorte	
Pluie d'argent. Frühblühend, reinweiß, 50 cm	
Pride of Keston. Mittelgroßblumig, amaranrot, 60 cm	
Purpur. Reichblühend, vorzüglich zum Schnitt, purpurn, 80 cm	
Ruby King. Sammet rotbraun, 60 cm	
Satin rose. Kräftig rosa, großblumig, 70 cm	
Source d'or. Goldbronzefarbig, 80 cm	
Toulousaine (Pompon). Reichblühend, rotbraun, 60 cm	
White Croutts (Pompon). Reinweiß, 50 cm	
Zwergsonne (Pompon). Leuchtend gelber Sport v. „Altgold“. Sehr wertvoll, 50 cm	
Alle Sorten je Stück: Starke Pflanzen 0.70, Junge Pflanzen	
Cimicifuga (Silberkerze) acerina (syn. Pityrosperma). Weiß, 50 cm, Sept.	0.80
„ japonica (Actaea). Weiß, 1 m, August-September	0.80
„ racemosa. Weiß, 120-150 cm, Juli-August	0.80
Clematis (Waldrebe) Davidiana. Hellblau, 80-100 cm, August	1.50
„ recta. Weiß, 1 m, Juni-Juli	1.00
„ recta fl. pl. Weiß gefüllt, 50-80 cm, Juni-Juli	2.00
Convallaria polygonatum (Schminkwurz). Weiß, 40 cm, Mai	0.50
Goreopsis (Mädchenaugen) grandiflora. Goldgelb, 60-80 cm, Juli-Oktober	0.40
„ verticillata. Hellgelb, 50 cm, Juli-Oktober	0.60
Cypripedium (Frauenschuhe) Calceolus. Rotbraun mit Gelb, 40 cm, Mai-Juni	1.00
Delphinium hybridum:	
Neuheiten siehe vorn unter Abt. A.	
Arnold Böcklin. Enzianblaue Belladonna-Hybride, 120 cm, Juli	1.20
Moerheimi. Weißer Belladonna-Sport	1.00
Salland-Hybriden. Niedrige Rasse in vielen blauen Schattierungen	0.70
Zuster Lugten. Dunkelblau, gefüllt	1.00
Gemischte Hybriden in prächtigem Farbenspiel	0.50
Gemischte Hybriden, gefüllte in prächtigem Farbenspiel	1.-
Dictamnus Fraxinella (Diptam). Rosarot, 60-80 cm, Juni	0.80
„ albus. Weiß, 60-80 cm, Juni	0.80
Dicentra spectabilis. (Tränendes Herz). Rosa, 60-80 cm, Mai-Juni	0.70
Digitalis gloxiniaeflora. (Fingerhut). Weiß, rosa, rot, 100-150 cm, Juni-Aug.	0.50
Diplostephium siehe Boltonia.	
Doronicum caucasicum. Goldgelb, 40 cm, April	0.50
„ plantagineum excelsum. (Gemschwurz). Gelb, 80 cm, April-Mai	0.50
Echinacea purpurea (Rudbeckia). Stachelkopf. Rosa, 150 cm, Juli-August	0.80
„ perfecta. Rosa, 150 cm, Juli-August	1.-
Echinops ritro. (Kugeldistel). Blau, 150 cm, Juni-Juli	0.60
„ sphaerocephalus. Grauweiß. 150 cm, Juni-Juli	0.60
Erigeron hybrid. (Berufskraut) Quakeress. Rosalila, 50 cm, Juli-Septbr.	0.60
„ mesagrande speciosus. Tiefblau, 50 cm, Juni-August	0.60
„ speciosus grandiflorus hybr. Hell- u. dunkellila, 50 cm, Juni-Aug.	0.60
„ speciosus semiplenus. Reizende, halbgefüllt blühende Sorte, lavendelblau, 50 cm, Juni-Juli	0.60
„ superbus major. Hell lila, großblumig, 60 cm, Juli-September	0.60
Eryngium alpinum. (Edeldistel). Silberblau, 50-80 cm, Juni-Juli	0.80
„ Bourgati. Silberweiß, 40 cm, Juni	0.80
„ planum. Stahlblau, 1 m, Juli-August	0.50
„ hybrid. Juwel. Dunkelstahlblaue Blütenstände	0.80
„ Violetta. Blütenstände rötlich-violett	0.80
Eupatorium purpureum. (Walddost). Purpurrosa, 1 ¹ / ₂ -2 m, Juli-August	0.80

Euphorbia (Wolfsmilch) polychroma . Leuchtend goldgelb, 40 cm, Juni–Juli	0.70
Funkia , syn. <i>Hosta</i> (<i>Funkie</i>) Fortunei glauca . Stahlblaue Belaubung, 40 cm, Juli	0.70
" " " robusta . Stahlblaue Belaubung, 50 cm, Juli	0.80
" " " ovata albo-marginata . Weißberandete Belaubung, 30 cm	0.60



Campanula persicifolia gigantea-Hybriden
in meiner Gärtnerei in Blüte. (Beschreibung siehe Seite 4.)

Funkia ovata aureo-variegata . Goldbunte Belaubung, 30 cm	0.50
" undulata fol. var. Weißbunte Belaubung, Blüte lila, 25 cm, Juni–Juli	0.60
" robusta elegans fol. var. Kräftiger als vorige, 40 cm	0.70
" Sieboldi hybrida . Lila, 50 cm, Juli	0.70
Gaillardia (Kokardenblume) grandiflora hybrida . Gelb und rot, in herrlichstem Farbenspiel, 50–60 cm, Juni–Oktober	0.50
Galega bicolor Hartlandi . (Gaisraute.) Reizende lila und weiße Schmetterlingsblüten, 100 cm, Juni–August	0.70
Geranium platypetalum . (Storchschnabel.) Große blauviolette Blüten, Juni–Juli	0.60
Geum (Nelkenwurz) coccineum Mrs. Bradshaw . Scharlach, 50 cm, Juni–Sept.	0.50
" Heldreichi magnificum . Hellorange, 60 cm, Mai–Juni	0.60
Gypsophila (Schleierkraut) paniculata fl. pl. Echt, weiß gef., 1 m, Juli–Aug.	0.80
Harpalum (Sonnenrose) rigidum Daniel Dewar . Goldgelb, 1 m, Juli–Sept.	0.50
" rigidum Ligeri . Hellgelb, 150 cm, Juli–September	0.50
Helenium (Sonnenbraut) autumnale Garten Sonne . Goldgelb, 150 cm, August–September	0.60
" Bigelovi . Goldgelb mit schwarzer Mitte, 80 cm, Juni	0.60
" grandicephalum Julisonne . (H. J.) Goldgelb mit braunroter Schattierung, 1 m, Juli–September	0.60
" grandicephalum Goldene Jugend siehe unter Neuheiten.	
" Wesergold siehe unter Neuheiten.	
" Hoopesi . Orange. 60 cm, Mai–Juni	0.50
" pumilum magnificum . Goldgelb, 60 cm, Juli–September	0.40
Helianthus salicifolius . Schlanke Sonnenblume mit weidenartig hängenden, lanzettlichen Blättern und kleinen gelben Blütchen, 1–2 m, Oktober. Prachtige Schmuckstaude für Einzelstellung	0.70
Helleborus hybridus (Nieswurz). Rosa-purpur, 30–40 cm, Februar	0.90
" " Frau Irene Heinemann . Rosa mit purpurn. Punkt., Febr.	2.–
" niger (Christrose). Weiß, 30 cm, Dezember–März	1.20
" " major . Weiß, größer, 30 cm, Dezember–März	2.–
" " praecox . Weiß, 40 cm, Oktober–Dezember	3.–

Hemerocallis (Taglilie) aurantiaca . Echt, orange, 75 cm, Juli-August	0.90
" citrina . Zitronengelb, süß duftend, 75 cm, Juli-August	1.20
" Dumortieri . Orangegelb, 50 cm, Mai-Juni	0.60
" flava . Goldgelb, 70-80 cm, Mai-Juni	0.50
" fulva . Orange, 75 cm, Juli	0.50
" hybr. Aureole . Großblumig, dunkelorange, 80 cm, Juli	0.60
" Kwanso fl. pl. Orange, gefüllt, 75 cm, August	1.—
" Middendorffiana . Orangegelb, 50 cm, Mai-Juni	0.60
Heracleum (Bärenklau) Mantegazzianum . Weiß, 2 m, Juli-August	0.80
Heuchera alba . Weißblühende Abart von H. sanguinea . Juli	0.70
" gracillima superba . (Purpurglöckchen). Rosa, zierl. 50 cm, Juni-Juli	0.70
" sanguinea maxima . Scharlach, 40 cm	0.70
" " Pluie de feu . Leuchtend scharlach, 40 cm	0.70
" " Morgenröte . Rosa mit weiß, 50 cm	0.70
" rubescens . Weißlich-rosa, 60-80 cm	0.70
" Hybriden in schönstem Farbenspiel	0.50
Hypericum calycinum . (Hartheu.) Gelb, großblumig, 40 cm, Juni-September	0.70
Incarvillea (Staudengloxinie) Delavayi . Karminrosa, 70 cm, Mai-Juni	0.80
Inula glandulosa grandiflora . Mit sehr großen orange-gelben Strahlenblüten, 50 cm, Mai-Juni	0.60
Inula (Alant) Royleana . Orangegelb mit schwarzer Mitte, 80 cm, Juli-August	1.—
Iris (Schwertlilie) germanica :	
Darius . Chromgelb mit lila	Donna Maria . Lichtlila-weiß
Elsie . Hellblau	Dr. Bernice . Purpur und orange
Florentina . Perlmutterfarbig	Her Majesty . Nelkenrosa
Hector . Hell kupferfarbig	Homer . Lavendelblau
Lord Gray . Kupferfarbig	Iriskönig . Goldgelb und braunrot
Maori King . Gelb mit braunrot	Mad. Chereau . Weiß und lavendelblau
Mithras . Lichtgelb mit purpur	Mad. Paquette . Purpurrosa
Mrs. H. Darwin . Weiß, lila geadert	Mad. Patti . Lichtgelb und violett
Mrs. Reuthe . Weiß, bläulich geadert	Prinzeß Viktoria Luise . Schwefelgelb und pflaumfarbig
Pallida perfecta . Violett	Rheinnixe . Weiß und veilchenblau
Poiteau . Weiß und dunkelviolet	Riese von Cönnern . Hellblau
Obige Sorten je 0.50 M.	Obige Sorten je 0.70 M.
Iris interregna . 50 cm hoch, blühen gleich nach Iris pumila .	
Halfdan . Hell cremegelb	Ingeborg . Weiß
Helge . Licht zitronengelb	Walhalla . Lila
	Nebenstehende 4 Sorten je
	0.50
Iris pumila (Zwerg-Iris) coerulea . Hellblau, April-Mai, 20 cm	0.40
" " hybrida Die Braut . (H. J.). Reinweiß, 35 cm	0.50
" " " Die Fee . (H. J.). Dunkel veilchenblau, 35 cm	0.50
" " " excelsa . Ockergelb, 30 cm	0.50

Verschiedene Iris-Arten und Hybriden.

Iris Gueldenstaediana . Lichtblau, 120 cm, Juli	0.80
" Monnieri . Dunkelgoldgelb, 120 cm, Juli	0.80
" ochroleuca gigantea . Reinweiß, 120 cm, Juli	0.80
" " sulphurea . Licht schwefelgelb, Juli	0.80
Iris Kaempferi (japanische Pracht-Schwertlilien).	
Prachtvolle japanische Sorten in allen Farben, 50-100 cm hoch, Juli	1.20
Prachtvolle deutsche Sorten in allen Farben, 50-100 cm hoch, Juli	0.80
Iris orientalis sanguinea . Rötlichblau, 1 m, Juni-Juli	0.80
" " Snow Queen . Schneeweiß, 1 m, Juni-Juli	0.50
" pallida variegata . Buntblättrig, Blüte hellblau, 50 cm, Juni	1.50
" pseudacorus . Gelbblühende Wasser-Schwertlilie, 1 m, Juni	0.40
" " albus . Cremefarben, 80 cm, Juni	1.50
" sibirica superba . Dunkelblau, 1 m, Juni	0.80
" " trigonocarpa . Veilchenblau, großbl., 60 cm, Mai-Juni	0.80
Leucanthemum (Wucherbl.) maximum Triumph . Reinweiß, 60 cm, Juli-Aug.	0.60
" maximum Hildegard v. Grüter . Riesenblumig, meterhoch. Vorzügliche Schnittsorte	0.70
" maximum King Edward VII . Reinweiß, 80 cm, Juli-August	0.70
" maximum Ophelia . Rahmfarben. Sehr schön	1.—
Liatris graminifolia dubia (Prachtscharte.) Karmin, 80 cm, Juli-August	0.80
Lilium candidum . Weiße Gartenlilie, 1 m, Juni-Juli	0.50
Lupinus (Lupine) polyphyllus . Blau, 1 m, Juni-August	0.50
" " albus . Weiß, 1 m, Juni-August	0.50
" " roseus . Rosa, 1 m, Juni-August	0.70

	1 St. M.
Lychnis chalconica. (Brennende Liebe.) Scharlach, 1 m, Juni-Juli	0.50
" " alba. Abart mit weißen Blüten	0.50
" viscaria splendens fl. pl. Gef.Pechnelke, magentarot, 30 cm, Mai-Juni	0.50
Lythrum virgatum Rose Queen. (Weiderich.) Zur Bepflanzung von Ufern und für Rabatten. Schlanker, zierlicher Wuchs. Lachsrosa Blüten. 80-100 cm. Juli-September	0.50



Gruppe riesenblumiger **Iris Kaempferi** in den Anlagen meiner Gärtnerei.
Prachtvolle eigene Züchtungen, 1 St. 1.50 M. 10 St. 14.- M.
Uebrige Sorten siehe Seite 12.

Megasea (Bergenie) cordifolia, crassifolia und thysanotes. Rosarot, 40 cm, März-April	0.50
" Stracheyi alba. Weiß, 25 cm, April	1.-
Monarda didyma Cambridge Scarlet (Bienenbalsam). Rot, 80 cm, Mai-Sept.	0.60
" " Kelmiana. Violettrot, 60-80 cm	0.60
" " salmonea. Lachsrosa, 60-80 cm	0.60
Myosotis palustris Perle von Ronnenberg (Vergißmeinnicht). 30 cm Mai-September	0.40
Oenothera (Nachtkerze) glabra. Goldgelb, 40 cm, Juni-Juli	0.50
Onopordon (Anatoldistel) bracteatum. Silberweiße Belaubung, Blüten purpurn, 2 m, August-September, zweijährig	0.50
Paeonia chinensis fl. pl. (Gefüllte Pfingstrosen.) 60-100 cm, Mai-Juni	
Alba magna rosea. Rosa, Spitzen weiß	1.20
Albiflora splendida. Fleischfarben, innen gelblich	1.20
Bicolor. Außen mattrosa, innen cremefarben	1.20
Buykii. Nelkenform, zartrosa, Mitte lachsfarben	1.50
Clarissa. Schale rosa, Füllung silbrigrosa	1.50
Duchesse de Nemours. Weiß mit hellschwefelgelber Füllung	2.-
Festiva maxima. Reinweiß mit elfenbein Untergrund, Mitte karmin	2.-
Humei carnea. Atlasrosa, riesenblumig	1.50
Jeanne d'Arc. Pfirsichblüten mit orangegelber Füllung	3.-
Lilacina superba. Leuchtend lilarosa	1.50
Mad. Charles Levêque. Zart fleischfarbig, Nelkenform	2.-
Mad. Forel. Seidenrosa mit lila Schein	2.-
Nivea grandiflora. Fleischfarben mit weißer Füllung	1.50
Prinzess Charlotte. Zartrosa, spätblühend	2.-
Princesse de Galitzin. Hellrosa, Mitte gelblich	1.50
Prolifera tricolor. Weiß, gelb und rosa Füllung	2.50
Reine des fleurs. Lilarosa, Füllung chamois	1.50
Reine des roses. Rosa, Mitte gelblich schattiert	2.-
Rubra Triumphans. Tief dunkelrot	1.50
Triomphe de l'Expos. de Lille. Silbrigrosa, Nelkenform	2.-

Paeonia chinensis fl. pl. (Gefüllte Pfingstrosen). 60-100 cm, Mai-Juni 1 St. M.
Triumphans gandavensis. Zart lila, hellgelb und lachsfarben 2.-
Versicolor. Rosa mit weiß nuanciert 1.20
Victoire de l'Alma. Purpurviolett 2.-
Ville de Poissy. Zart lilarosa, Mitte gelblich 1.50
Zoë Calot. Dichtgefüllt, zartrosa, Mitte gelblich 2.-

Paeonia, einfachblühende, in Sorten:
 " **albiflora Celestial.** Leuchtend purpurrosa 1.-
 " " **purpurea.** Dunkelpurpurrot 1.-
 " **anemoniflora.** Tief purpurn, halbgefüllt bis gefüllt 1.50
 " **Wittmanniana hybrida.** Fleischfarbig rosa bis hellockergelb 1.50
 " **officinalis alba plena.** Reinweiß, gef. Abart der alten Bauernrose 2.-

Papaver nudicaule (Sibirischer Mohn). Weiß, gelb, orange, 25 cm, Mai-Juli 0.50
 " " **Sunbeam.** Neue, straffwachsende, großblumige engl. Rasse. Weiß, gelb, orange und rot 50-60 cm 0.60

" **orientale** (Türkischer Mohn) in besten Sorten, 60-100 cm, Mai-Juli:
Goliath, dunkelscharlach Prinzess Viktoria Luise, lachsrosa } alle Sorten
Mrs. Perry, rosa Württembergia, dunkelblutrot } je St. 0.60

Phlox (Flammenblume). Frühjahrsblüher siehe Abt. C hinten.
 " **Arendsi.** Bastarde in besten Sorten, weiß, lila, lilakarmin, purpurrosa, Mai-Juni, 40-50 cm 0.70
 " **decussata.** Neuheiten siehe vorne unter A.

Folgende beste ältere und neuere Sorten sind abgebar, jede Sorte ohne Preisangabe 0.50

Andenken an Wilhelm Pfitzer Leuchtend karminrosa 1.-	Hermele Bauer. Alabasterweiß . 0.60
Antoine Mercier. Weiß mit lila Auge, 70 cm	Hans Vollmöller. Lila mit weißer Mitte, 60 cm
Deutschland. Karmin mit dunkelrosa Auge 0.70	Hindenburg. Feurig karmesinrot niedrig 0.50
Dr. Königshöfer. Orangescharlach mit dunklem Auge 1.-	Le Mahdi. Veilchenblau, 70 cm
Elisabeth Campbell. Lachsrosa, 60 cm	Loki. Lachsrosa mit Karmin, 80 cm
Fellbacher Porzellan, niedr.f. Gruppen 1.-	Riga. Hellkarmin, Mitte weiß, 80 cm
Frl. v. Laßberg. Schneeweiß, 70 cm	Rijnstroom (Rheinstrom). Dkl.-rosa, 80 cm
Garteninspektor Krauss. Reinlila, 60 cm	Sieger. Karminrosa, 70 cm
Hanny Pfeleiderer. Rahmweiß mit karmin Auge, 70 cm	Sommerkleid. Weiß mit rot. Auge, 70 cm
	Victor Stössel. Karmin mit dunklem Auge, 70 cm
	Wala. Blendend weiß, mittelhoch
	Württembergia. Niedrig, leuchtend karminrosa 0.50

Phlox maculata hybr. Alpha. Mittelhoch, mit langgestreckten Rispen.
 Lilarosa mit dunklem Auge, 1 m, Juli-August 0.60

" **suffruticosa Snowdon.** Schneeweiß, 50 cm, Mai-Juli 0.50

Physalis Francheti (Judenkirsche). Rote Früchte, 50 cm 10 Keime 0.70

Physostegia (Staudenheide) **compacta rosea.** Gedrungen, rosa, 80 cm 0.50

" **grdf. alba.** Weiß, 80 cm, Juli-August 0.50

Polemonium (Himmelsleiter) **Richardsoni.** Himmelblau, 40 cm, April-August 0.60

" " **album.** Reinweiß, 40 cm, April-August 0.60

Polygonum alpinum (Knöterich). Weiß, 50 cm, Juni 0.70

" **Bistorta.** Rosa, 60 cm, Juni 0.50

" **polystachium.** Rosa-weiß, 150 cm, September-Oktober 0.60

Potentilla (Fingerkraut) **hybrida fl. pl.** Gefüllt blühende Prachthybriden in gelb, orange bis tief mahagonifarben, 40-50 cm, Juni-Juli, in folgenden Sorten: **Wm. Rollisson, Vulcain, E. R. Cuttler, Le Dante, Louis van Houtte, Zingari, Arc-en-ciel, Nerissa, Drap d'or** und **Mme. Rouillard,** je Sorte 0.60

Potentilla nep. Willmottiae. Karminrosa, Juni-September, 40 cm 0.50

Primula Bulleyana. Orangegelb, 40 cm, Juni 0.70

" **cashmeriana.** Blauviolett, 30 cm, April-Mai, weiß bestäubt 0.60

" **denticulata.** Violett, 30 cm, April-Mai, Kopfprimel 0.40

" " **alba.** Weiß, 30 cm 0.50

" **japonica.** Karmin, 50 cm, Mai-Juni. 0.60

" **pulverulenta.** Hamelner Hybriden, in prächtigem Farbenspiel 0.80

Die übrigen Primelsorten siehe Abteilung C.

Pyrethrum hybridum (Margaretenblume). Einfach und gefüllt blühende beste Sorten in weiß, rosa, karmin, blutrot, lila, lilarosa, gelblich-weiß, Juni- Juli und September-Oktober. Neuheiten siehe unter A.	
Duke of York. Dunkelblutrot, anemonenblütig	0.80
G. T. Watkins. (H. J.) Karminrot, gefüllt	0.80
Grete Prehn. (H. J.) Karminrosa, anemonenblütig	0.80
James Kelway. Einfach, dunkelblutrot	0.80
Lord Derby. Einfach, leuchtend rot	0.80
Non plus ultra. Zartrosa, gefüllt	0.80
Sextant. Großblumig einfach, karminrosa	0.80
Pyrethrum hybr. Lord Roseberry. Dunkelblutrot, gefüllt	1.—
" " Queen Mary. Zartrosa, gefüllt	1.—
" " Yvonne Cayeux. Elfenbeinfarben, gefüllt	1.—
Rheum palmatum tanguticum (Zierrhabarber). Rote Blütenrispen, 2-3 m, Juni	1.—
Rodgersia (Schaublatt) aesculifolia. Rosaweiß, 1 m, Juni-Juli	1.20
" podophylla. Grünlichweiß, 1 m, Mai-Juni	1.20
Rudbeckia (Sonnenhut) laciniata Goldball. Goldgelb, gefüllt, 1.50-2m, Juli-Aug.	0.40
" Newmanni. Dunkelgelb, Mitte schwarz, 50-60 cm, Juli-September .	0.50
" nitida Herbstsonne. Goldgelb, 1.50-2 m, September-Oktober .	0.60
" purpurea (Echinacea). Rosarot, 150 cm, Juli-August	0.80
Salvia ringens. Großbl., Salbeiart mit hellblauen Lippenblüten, 50—60 cm, Juli-Aug.	0.70
Scabiosa (Skabiose) caucasica. Himmelblau, 60-70 cm	0.70
" " alba. Weiß, 60-70 cm, Juli	0.80



Niedrige und halbhohle **Blütenstauden** im **halbschattigen Felsengarten** meiner Anlagen.

Sedum spectabile (Fetthenne). Violettrosa, 40 cm, September	0.40
" " atropurpureum. Purpurkarmin, 40 cm, September	0.50
" " Brillant. Dunkelrot, sonst wie vorige	0.60
Senecio Clivorum Orange Queen (Kreuzkraut). Leuchtend orangegelb, 150 cm, Juli-Aug. Für feuchte Stellen und Uferbepflanzung .	1.—
" " Othello. Blüten dunkelorange, Blätter beim Austreiben dunkelpurpur, später schwarzgrün. 100-120 cm, Juli-August	1.—

Solidago (Goldrute) aspera . Feinverzweigt, goldgelb, 120 cm, Aug.-Sept.	0.50
" Gattingeri . Hellgelb, 80 cm, Sept.-Okt.	0.50
" Shortii . Goldgelb, 150 cm, August-Sept.	0.50
" virgaurea nana . Goldgelb, 40 cm. August-Oktober	0.50
" neue Sorten siehe vorne unter A .	
Spiraea (Spierstaude) Aruncus Kneiffii . Weiß mit zierlichem Laubwerk, 60 cm	1.—
" filipendula fl. pl. Weiß gefüllt, 50 cm, Juli	0.60
" palmata elegans . Zart rosa, 80 cm, Juni-Juli	0.70
" Ulmaria fl. pl. Weiß gefüllt, 80 cm, Juni-Juli	0.60
" venusta . Rosarot, 1-1.20 m, Juli	0.80
Thalictrum (Wiesenraute) adiantifolium . Gelbl., Blätter adiant.-ähnl., 70 cm, Juni	0.60
" aquilegifolium . Weiß bis purpurviolett, 80 cm, Juni-Juli	0.70
" dipteroarpum . Purpurrosa, 1 m, Juli-August	0.80
" glaucum . Schwefelgelb, 1 m, Juni-Juli	0.70
Tritoma syn. Kniphofia (Fackellilie) Uvaria floribunda . Korallrot, Aug.-Sept., 1 m, (Winterschutz)	0.80
Trollius (Trollblume). 40-70 cm, April-Mai blühend.	
" caucasicus Orange Globe . Großblumig, orange	0.80
" hybr. Canarybird . Kanariengelb, 50 cm	0.80
" hybridus Earliest of All . Orange gelb, früh	0.80
" " Goldquelle . Großblumig, gelborange	1.20
" " Goliath . Goldgelb, hoch	1.—
" " Helios . Reingelb	1.—
" " Lichtball . Großblütig, orange gelb	1.—
" " Newry Giant . Hellgelb, 60 cm, spätblühend	1.50
" " Orangekönig . Leuchtend orange	1.20
" " praecox . Neue, frühblühende Hybriden eigener Züchtung	1.20
" Hamelner Hybriden , in prächtigem Farbenspiel	0.70
Veratrum nigrum (Schwarzer Germer). Dunkelpurpur, 1 m, Juli	1.—
Yucca filamentosa (Palmlilie). Weiße Glocken, 1 m, August. Prächtige Einzel- pflanze mit pyramidalen Blütenschäften	1.50



Sedum (Lydium) glaucum in voller Blüte
in einer Trockenmaueranlage in meiner Gärtnerei.
(Siehe Seite 20.)

C. Niedrig bleibende Stauden

für Einfassungen, zur Vorpflanzung, zum Verwildern.

Felsenstauden für Trockenmauern, Grotten usw.

	1 St.M.
Acaena (Stachelnüsschen) microphylla . Kriechend, bräunliche Belaubung, purpurne Samenköpfchen, 10 cm, August	0.40
" glauca . Rasenbildend, blaugrün belaubt	0.40
Acantholimon glumaceum (Static Ararati). Polsterpfl., rosenschwarz, 15 cm, Juli	0.80
Achillea (Schafgarbe) tomentosa . Goldgelb, Juli, 20 cm, graugrüne Belaubung	0.50
Ajuga (Günsel) reptans multicolor . Blau, Mai, 10 cm, kriechend, Belaubung rotbraun und gelb gefleckt	0.40
Alyssum Moellendorffianum . Kriechender Steinrich mit silbergrauen Blättchen und gelben Blüten. 10 cm, Mai-Juni	0.50
Alyssum (Steinkraut) saxatile fl. pl. Goldgelb gefüllt, 50 cm, Mai-Juni	0.50
Anemone (Windröschen) nemorosa . Fleischfarbig, 10 cm, März-April	0.30
" ranunculoides . Goldgelb, 10 cm, März-April	0.40
" silvestris grdf. Weiß, 30 cm, Mai-Juni	0.50
Antennaria (Katzenpfötchen) tomentosa . Weißfilzige Belaubung, kriechend, Juni	0.30
Arabis (Gänsekresse) albida . Weiß, 30 cm, März-April	0.40
" albida fl. pleno . Weiß gefüllt, 30 cm, März-April	0.40
Arenaria grandiflora (Sandkraut). Niedrige moosartige Polster mit weißen Blütchen im Juli. 10 cm	0.50
" montana . Stärker wachsend, kriechend, mit blendendweißen Blüten. Mai-Juni. 10 cm	0.50
Armeria (Grasnelke) Laucheana (splendens) . Rosenrot, 15 cm, Polster, Mai-Aug.	0.30
" maritima alba . Niedrig, mit reinweißen Blütenköpfchen. 10 cm Mai-August	0.30
" Schöne von Fellbach . Lilarosa, 20 cm, Juni-Juli	0.40
Asarum europaeum (Haselwurz). Kriechend, immergrüne Schattenpflanze	0.40
Asperula odorata (Waldmeister). Weiß, 20 cm, Mai	0.40
Aster alpinus (Alpenaster). Lila, 15 cm, Mai-Juni	0.40
" " albus . Weiß, 15 cm, Mai-Juni	0.50
" " superbus . Großblumig, lila, 20 cm, Mai Juni	0.50
Astrantia carniolica (Sterndolde). Zierliche Sterndolde, Juni	0.60
Aubrietia (Blütenpolster) graeca . Hell lilapurpurn, 10 cm, April	0.40
" hybrida Dr. Mules . Leuchtend dunkelviolet, großblumig, April	0.60
" " Lavender . Lavendelblau, 15 cm, April	0.50
" " Leichtlini . Rötlich, 10 cm, April	0.40
" " Moerheimi . Zartrosa, 15 cm, April	0.50
" " Purpurteppich . Purpurviolett, 15 cm, April	0.50
" tauricola . Dunkelblau, 10 cm, April. Reizende Kissen bildend	0.40

Galtha palustris fl. pl. siehe unter Abteilung B.

Campanula (Glockenblume) glomerata acaulis . Dunkelblau, 10 cm, Juni-Juli	0.50
" carpathica . Hellblau, 30 cm hohe Polster bildend, Juli-August	0.50
" " alba . Abart mit weißen Blumen, Juli-August	0.50
" Portenschlagiana (muralis) . Hellblau, 15 cm, Mai-Juni	0.60
" pusilla . Hellblau, 10 cm, Juli-August	0.50
" " alba . Weiß, 10 cm, Juli-August	0.50
Carlina (Silberdistel) acaulis . Silberweiß, 20 cm, Juli-September	0.60
Cerastium Biebersteini (Hornkraut). Weiß, weißfilzige Polster, 20 cm, Mai-Juni	0.40
Convallaria majalis (Maiglöckchen). Weiß, 15 cm, Mai	0.10
" gigantea (Fortin). Doppelt so große Glocken	0.20
Coreopsis rosea nana (Mädchenauge). Rosa, 30 cm, Juli-August	0.50
Corydalis (Lerchensporn) cava . Lilarosa und weiß, 30 cm, März-April	0.30
Cotula squalida . Rasenbildend, 5 cm	0.30
Cyclamen europaeum (Alpenveilchen). Rot, 15 cm, August-September	0.40-0.50

Dianthus caesius hybridus.	Niedrige, blaugrüne Rasen mit roten Blüten, 15-20 cm, Mai-Juni	0.50
" deltoides albus.	(Felsennelke.) Weißblühende Abart der roten Felsennelke, lockeren Rasen bildend, 20 cm, Juni-Juli	0.50
" deltoides Brillant.	(Felsennelke.) Lockere Rasen bildend, mit leuchtend karminroten Blütchen, 20 cm, Juni-Juli	0.50
" deltoides splendens.	Schwarzgrünes Laub mit dunkelkarminroten Blüten. Sonst wie vorige	0.50
" plumarius	(Federnelke) Alpha. Weiße edle Blume	0.40
" "	Delicata. Cattleyenrosa, 40 cm, Mai-Juni	0.40
" "	Gloriosa. Nelkenrosa, 40 cm, Mai-Juni	0.40
" "	Göttingen. Weiß, remontierend, Juni, 30 cm	0.30
" "	Juwel. Reinrosa, 40 cm, Mai-Juni	0.40



Teilansicht eines halbschattigen Felsengartens in den Anlagen meiner Gärtnerei.

Dielytra syn. <i>Dicentra</i> eximia	(Tränendes Herz). Rosablühend, niedrig , April-Juli	0.50
" formosa.	Hellrosenrot, Mai-Juni, 30 cm	0.50
Dryas octopetala	(Silberwurz). Weiß, 10-15 cm, Juni-August	0.80
Epilobium (Weidenröschen) Hectori.	Weiß, 5 cm, kriechend, Juni-Juli	0.40
Epimedium (Sockenblume) alpinum.	Rötlich violett, 30 cm, April-Mai	0.60
" coccineum.	Rot mit weißer Zeichnung, 30 cm, April-Mai	0.60
" lilacinum (violaceum).	Zart lila, 20 cm, April-Mai	0.60
" macranthum.	Cremeweiß, 30 cm, April-Mai	0.80
" niveum.	Reinweiß, 20 cm, April-Mai	0.60
" sulphureum.	Schwefelgelb, 30-40 cm, April-Mai	0.60
Erigeron glabellus alpinus.	Niedriges polsterbildendes Berufskraut mit lila Sternblütchen. Juli-August, 10 cm	0.50
Festuca glauca.	Blaugrüne Büsche bildend. Prächtiges Ziergras für Felsengärten und Einfassungen	0.30
Fragaria indica	(Indische Erdbeere). Rankend, gelb, Scheinbeere rot, Mai-Sept.	0.30
Gentiana acaulis	(Enzian). Tiefblau, 15 cm, April-Juni	1.-
" septemfida var. lagodechiana.	Etwas kriechender, neuer Enzian von leuchtend blauer Farbe mit weißem Schlund. Junge Pflanzen mit Ballen ab Mai lieferbar	1.20

	1 St.M.
Geranium nepalense. Niedriger Storchschnabel, mit purpurnen Blüten. Juni-August. 20 cm	0.60
Geum montanum (Nelkenwurz). Goldgelb, 10 cm, Juni-Juli	0.50
Geum montanum aurantiacum. Orange, 10 cm, Juni-Juli	0.80
Gypsophila repens rosea (Schleierkraut). Rosa, kriechend, Juni-Juli	0.50
Helianthemum amabile fl. pl. Rubin. Leuchtend scharlachrot	0.50
" mutabile album. Großblumig, einfach weiß	0.50
" " fl. pl. (Sonnenröschen). Gelb, orange, karmin, ziegelrot, 20-30 cm, Mai-September	0.50
Hepatica (Leberblümchen) triloba. Blau, 15 cm, März-April	0.40
Hypericum polyphyllum (Hartheu). Zierliche, kriechende Art mit goldgelben Blüten. Für Mauern und Felspartien. 15 cm	0.50
" repens. Kräftiger wachsend, sonst wie vorige	0.50
Iberis (Schleifenblume) corifolia. Blendendweiß, 30 cm, April-Mai	0.50
" sempervirens Weißer Zwerg. Reinweiß, 25 cm, April-Mai	0.50
Iris pumila (Zwergiris) siehe vorn unter Abt. B.	
Leontopodium (Edelweiß) alpinum. 15 cm, Juni-August	0.50
" sibiricum. Sehr großblumig, 20 cm	0.50
Linaria cymbalaria (Leinkraut). Rankend, lila, 10 cm, Juni-September	0.40
Lysimachia nummularia (Pfennigkraut). Goldgelb, rankend, 10 cm, Juni-Aug.	0.30
Megasea (Bergenia) siehe vorn unter Abt. B	
Myosotis palustris (Sumpfergüßmeinnicht) Perle von Ronnenberg. Groß- blumig, himmelblau, 30 cm, Mai-September	0.40



Ein Quartier mit Mauer- und Felsenstauden in meiner Gärtnerei.

Omphalodes verna (Männertreu). Hellblau, 30 cm, April-Juni	0.40
Papaver nudicaule (Sibirischer Mohn). Weiß, gelb, orange, 25 cm, Mai-Juli	0.40
Patrinia palmata. Valerianacee für halbschattige Stellen. Die gelben Blüten blühen in lockeren Sträußen. 25 cm, Juli	1.—
Phlox amoena (Frühjahrs-Phlox). Karminrot, 20 cm, April-Mai	0.50
" canadensis (divaricata). Hellblau, 30 cm, April-Mai	0.50
" setacea atropurpurea. Dunkelpurpurn, 30 cm, April-Mai	0.50

Phlox setacea	G. F. Wilson. Hellschieferblau, 30 cm, April-Mai	0.50
"	" nivalis. Schneeweiß, 10 cm, April-Mai	0.50
"	" stelleriana. Licht violett, 30 cm, April-Mai	0.50
Plumbago	Larpentae (Bleiwurz). Kobaltblau, 30 cm, August-September, verlangt Winterschutz	1.—
Potentilla nep.	Willmottiae. Karminrosa, 40 cm, Juni-September	0.60
Primula acaulis.	Hybriden in schönstem Farbenspiel, 10 cm, April-Mai	0.40
"	" coerulea. Leuchtend blau	0.60
"	" auricula (Aurikel). Echt, hellgelb, duftend, 20 cm, Mai	0.60
"	" carpathica. Gelb, 20 cm	0.50
"	" cortusoides. Rosa, auf 15-20 cm hohen Blütenstielen, Mai	0.50
"	" frondosa. Rosalila, 15 cm, Mai, Blätter bestäubt	0.60
"	" hybrida Lothringen. 20 cm, karminrosa, Mai-Juni	0.70
"	" Juliae. Violetrot, 5 cm, Mai	0.50
"	" pubescens (Pr. auricula × Pr. viscosa). Englische Aurikeln in allen Farben, prachtvoll, 20 cm	0.50
"	" rosea grdf. Rosarot, 15 cm, Mai. Schönste Frühjahrsprimel für feuchte Stellen	0.60
"	" sikkimensis. Schwefelgelbe Blüten in lockerer Dolde. 40 cm. Juni. Liebt feuchten Boden	0.70
"	" veris elatior gigantea Hamelner Hybriden. Riesenblumige, teils sehr langstielige Varietäten im prächtigsten Farbenspiel	0.60
"	" veris elatior grdf. Schöne Gartenprimel, in prächtigen Farben, großblumig, auch zum Schnitt wertvoll, 20 cm	0.40
"	" veris elatior grdf. coerulea. Großblumige, blaue Gartenprimel	0.60
Pyrethrum	hybr. roseum nanum. 25 cm, sattrosa, Mai-Juni	0.80
Ramondia	pyrenaica. Gesneracee. Rosettige Felsenpflanze, für schattige Plätze, mit tiefblau-violetten Blüten, 5-10 cm, Juni	1.—
Ranunculus	gramineus (Hahnenfuß). Mit lanzettlichen Blättern und zitronengelben Blüten. Hübsche Pflanze für feuchte Stellen im Garten und Park, 25 cm hoch, Juni	0.60
Saponaria	(Seifenkraut) ocymoides. Niederliegend, karminrot, 20 cm, Juni	0.50
Saxifraga	(Steinbrech) moosartige:	
"	" caespitosa. Weiß, 20 cm, Mai	0.30
"	" hybrida Blütenteppich. Leuchtend rosa, 10 cm, April-Mai	0.50
"	" magnifica. Großblütig, hellrosa, 20 cm, Mai	0.50
"	" Purpurmantel. Karminrosa, 15 cm, April-Mai	0.50
"	" Schöne von Ronsdorf. Dunkelkarmin, 15 cm, April-Juni	0.60
"	" rosea superba. Frisch karminrosa, 15 cm, April-Mai	0.60
"	" splendens. Leuchtend dunkelkarmin, 15 cm, Mai	0.50
"	" moosartige Hybriden, alle Farben gemischt	0.40
"	" rosettenartige:	
"	" aizoides crocea. Lockere Polster, orangegelbe Blüten. Für feuchte Stellen. Juni-Juli. 10 cm	0.60
"	" aizoon. Weiß, 25 cm, Juni-Juli	0.60
"	" apiculata. Blaugrüne Blattrosetten in dichten Polstern. Hellgelbe Blüten. 10 cm	0.60
"	" cotyledon pyramidalis. Weiß, 50 cm, Juni-Juli	0.60
"	" Elisabethae. Hybride mit hellschwefelgelben Blütenpolstern. April. 10 cm	0.60
"	" Gaudini. Silbergraue Rosetten mit weißen Blüten	0.50
"	" oppositifolia latina. Niedriger, kriechender Wuchs. Blüten purpurn. 3-5 cm	0.70
"	" umbrosa. Jehovahblümchen. Fleischfarbig-rosa, 30 cm, April-Mai	0.30
Sedum	(Fetthenne) acre. Niedrig, gelblich, Juni-Juli	0.30
"	" anacampseros. Blaugrün, Blüten purpurn. Kriechend. 15 cm. Juli-Aug.	0.50
"	" Ewersi turkestanicum. Kräftig wachsend. Blüten dunkelrosa 10 cm	0.50
"	" glaucum. Weißlich, blaugrüne Belaubung, Juni	0.30
"	" aureum (Lydium aureum). Belaubung goldgelb	0.40
"	" kamtschaticum fol. var. Gelbbunt, 20 cm, Juni-Juli	0.50
"	" laconicum. Fleischige, runde Blätter, Blüten weiß. 10 cm. Juli	0.30
"	" Middendorffianum. Kriechend, Knospen orange, Blüten goldgelb. 10 cm. Juli	0.50
"	" obtusifolium. Gelb, 10 cm, Juni, Blätter bräunlich	0.50
"	" reflexum. Leuchtend gelb, 15 cm, Juni, Blätter graugrün	0.40
"	" spurium. Matt rosa, 20 cm, Juli-August	0.30
"	" splendens. 20 cm, dunkelrot, Juli-August	0.50

Sempervivum (Hauslauch). Rosetten hellgrün, dunkelgrün, blaugrün, purpurn, weiß übersponnen			
Sempervivum: globiferum	arachnoideum	Reginae Amaliae	0.60 M.
paniculatum	glaucum		
rupicolum	tomentosum		
	je Sorte 0.40	je Sorte 0.50	
Silene Schafta. (Alpenleimkraut.) Rasenbildend, Blumen leuchtend rosa. 10 cm August			0.50
Spergula pilifera. Niedrig, rasenbildend. Juni-August. 5 cm			0.30
" aurea. Goldgelbe Abart der vorigen			0.30
Stachys (Ziest) lanata. Einfassungspflanze mit weißwolligen Blättern. Blüten purpurn, 30-40 cm, Juli			0.30
Thymus (Thymian) lanuginosus. Graue Polster, rosa Blüten, Juli			0.50
" Serpyllum albus. Frischgrüne Polster, 5 cm, weiß, Juni-Juli			0.50
" splendens. Leuchtend rot, polsterbildend, Juni-Juli			0.50
Tiarella cordifolia (Schaumpflanze). Zierl. weiße Blüten, 20 cm, Mai, Halbschatt.			0.50
Tunica Saxifraga alba (Steinzelke). Aus zierlicher Belaubung erscheinen den ganzen Sommer zierliche weiße Blüten, 15 cm			0.30
Veronica (Ehrenpreis) repens. Weißlich, rasenbildend, Mai-Juni			0.40
" rupestris. Amethystblau, kriechend, 10 cm, Juni-Juli			0.50
Vinca (Immergrün) major. Großblättrig, blaublütig, Mai-Juni			0.50
" minor. Kleinblättrig			0.30
" fol. arg. var. Weißbunte Belaubung			0.40
Vinca minor fol. aur. var. Kleinblättriges Immergrün, gelbbunte Belaubung			0.80
Viola cornuta (Hornveilchen) G. Wermig. Veilchenblau, 20 cm, Mai-Oktober			0.40
" " grdf. Alpha. Großblumig, dunkel veilchenblau			0.50
" " Newton Mauve. Malvenfarbig, sehr schön			0.60
" " Royal Scott. Violettblau mit hellerer Mitte			0.60
" " White Perfection. Reinweiß			0.50
" cucullata grdf. Pfingstveilchen, tiefblau, Mai-Juni			0.40
" gracilis Lord Nelson. Neue Varietät mit sehr schönen, tief purpurvioletten Blumen, März bis August blühend			0.70
" odorata (wohlriechendes Veilchen) Königin Charlotte			0.40
" lutea. Orangegelb, März-April, 10 cm			0.30
" rubra. Purpurfarben, März-April, 10 cm			0.40
Wulfenia carinthiaca. Prachtige Scrophulariacee mit blauen Blüten in ährigen Trauben. Für Halbschatten, liebt lehmige Erde. 20 cm. Juli			0.60



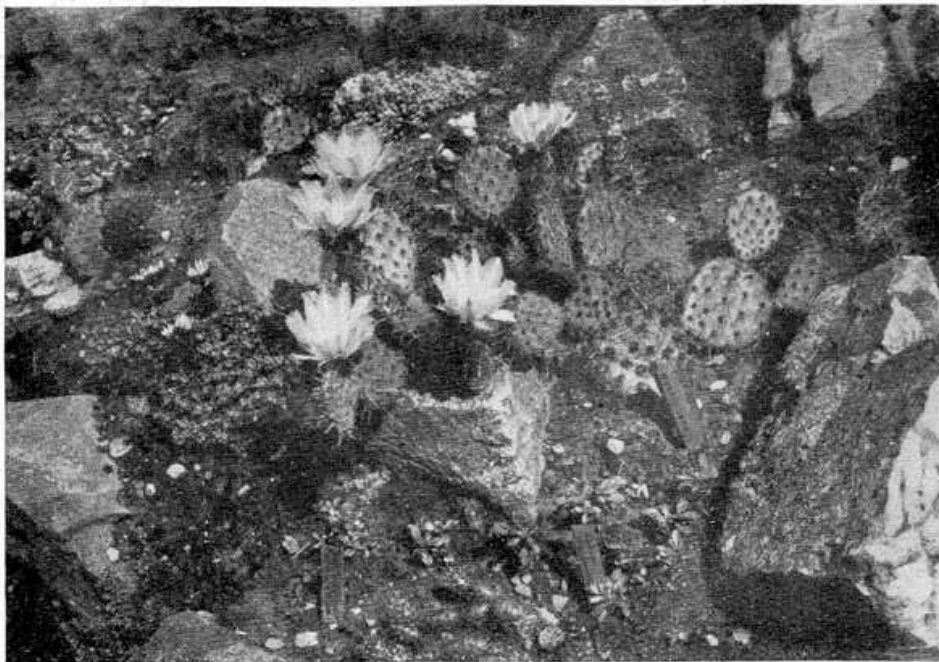
Kakteenhügel mit winterharten Opuntien und anderen Sukkulenteu bepflanzt (aus den Anlagen in meiner Gärtnerei).

D. Winterharte Kakteen.

Zur Bepflanzung warm und sonnig gelegener Felsenanlagen, Trockenmauern, Böschungen und Abhänge bilden die aus den Hochgebirgen Nord- und Zentral-Amerikas stammenden winterharten Kakteen mit ihren eigenartig geformten, fleischigen Gliedern und ihrem prächtigen Blütenflor in gelben, orangefarbenen, in rosa und roten Tönungen ein schätzbares Material von eigenartig fremdländischem Charakter.

Zum Versuch empfehle ich nachfolgend angeführte Sorten: 1 St.M.

Opuntia brachyarthra.	Kurze, plattwalzenförmige Glieder, Blüten gelb . . .	1.50
" comanchica.	Kreisrunde, flache Glieder, stark bewehrt	2.-
" " major.	Stark wachsend, mit besonders schöner Bestachelung	2.-
" " minor.	Kleingliedriger als vorige, Blüte gelb	2.-
" cymochila.	Länglichrunde Glieder mit scharfspitzigen Stacheln und Widerhaken	2.-
" humilis.	Mit verkehrt eirunden und höckerigen Stachelpolstern. Blüten gelb und rötlich	1.50
" missouriensis.	Platte, kreisförmige, stark bewehrte Glieder. Blüten gelb, innen orange	2.-
" Rafinesquei arkansana.	Länglich eiförmige, große Glieder, stark bewehrt, Blüten hellgelb, mitteln gemsfarbig	1.50
" rhodantha.	Mit länglich graugrünen, walzenförmigen Gliedern und höckerigen Borstenpolstern, Blüte karminrot	2.-
" spirocentra.	Aehnlich comanchica , aber längere weiße Stacheln	2.-
" xanthostemma fulgens.	Kurze, rundlich platte Glieder, Blüten feurig karminrot	2.-
" species 52.	Lange, ovale, große Glieder, rosenrote Blüten	2.-



Blühende **Opuntia missouriensis**, winterharter Feigenkaktus am Kakteenhügel meines Schaugartens.

E. Winterharte Freiland-Farne.

Farne lieben lockeren (laubhaltigen), oder durch Lauberde oder Torfmull verbesserten Boden. Zur Bepflanzung schattiger Stellen im Garten, auf Felsenanlagen und dergleichen, bieten sie eine Fülle des prächtigsten Materials.

Adiantum pedatum	(Krullfarn oder Venushaar). Zierliche winterharte Art . . .	2.00
Aspidium	(Schildfarn) aculeatum . Wintergrün	0.80
" angulare cristatum.	Blattspitzen gekraust, wintergrün	0.80

Aspidum angulare divisilobum.	Geteilt lappig	0.80
" " proliferum.	Zierlich zerteilte Wedel, brutbildend	0.80
" " rotundatum.	Mit rundlichen Fiederblättchen	1.-
" " venustum cristatum.	Zierlich gekraust	0.80
" filix mas.	(Dryopteris). Farnmännchen	0.40
" " Barnesi.	Kräftig wachsend, schön	0.80
" " decorum.	Zierliches Farnmännchen	0.80
" " grandiceps.	Großköpfig	0.80
" " lineare.	Feinlaubig, linear	1.-
" " monstrosum.	Kammartig gekraust	0.80
" lobatum.	Wintergrün, gelappt, ähnlich aculeatum	0.80
Aspidium paleaceum.	Spreuschuppenartig	0.80
" " polydactylum.	Vielfingerig	0.80
" " Stableri.	1.-
" spinulosum.	Kleindornartig bebärtet	0.40
Asplenium (Streifenfarn) Trichomanes.	Haarfarnähnlich	0.50
Athyrium (Farnweibchen) filix femina.	0.40
" f. fem. Fritzelliae.	Mit gekrausten, schmalen Wedeln	0.80
" " curtum multifidum.	Petersilienbüschen ähnlich	0.80
" " laciniatum.	Mit gefranzten Wedelchen	0.80
" " ramo-cristatum.	Kammartig verzweigt	0.80
" " cruciato-grandiceps.	Kreuzweise gekraust	1.-
" " Vernoniae.	3.-
Blechnum boreale (Spicant).	Wintergrün, Feuchtigkeit liebend	0.50
Cystopteris asplenioides.	Streifenfarn ähnlich	0.50
" fragilis.	Zierlicher als voriger	0.50
Onoclea sensibilis.	Sumpffarn, prächtig	0.80
Osmunda regalis.	Heimischer Königsfarn	1.-
Polypodium (Tüpfelfarn) Dryopteris.	Mit zierlichen Wedeln	0.60
" Phegopteris.	Buchenfarn	0.60
" vulgare.	Gewöhnlicher Tüpfelfarn	0.40
" " grande.	Große Form	0.60
Pteris aquilina.	Adlerfarn	0.40
Scolopendrium (Hirschzunge) vulgare.	(syn. Phyllitis)	0.50
" vulgare digitato-cristatum.	Fingerförmig geteilte Wedel	1.50
" " marginatum.	Mit zierlich gekraustem Rand	2.-
" " undulatum.	Mit am Rande gewellten Wedeln	2.-
Struthiopteris (Straußfarn) germanica.	Heimische Art	0.70
" pensylvanica.	Pensylvanische Art	1.50



Winterharte Freilandfarne: **Blechnum**, **Scolopendrium**, **Athyrium** und **Aspidium** in verschiedenen Sorten im halbschattigen Felsengarten meiner Gärtnerei.

F. Feuchtigkeit liebende Stauden.

(Beschreibung und Preise siehe unter Stauden B. und C.)

Ajuga – Aralia – Astilbe in Sorten – Caltha – Epilobium – Eupatorium – Funkia – Hemerocallis – Heracleum – Iris pseudacorus – Iris Gueldenstaediana – Iris Monnieri – Iris ochroleuca – Iris Kaempferi – Iris sibirica – Lysimachia – Megasea – Myosotis palustris – Polemonium – Physostegia – Primula frondosa – Primula japonica – Primula pulverulenta – Primula rosea – Ranunculus gramineus – Rheum – Rodgersia – Saxifraga umbrosa – Senecio – Spiraea – Thalictrum – Tiarella – Trollius.

G. Felsensträucher und Schlinger.

- Ampelopsis Veitchi.** Prächtiger, selbstklimmender Efeuwein, Blätter im Herbst 1 St. M. blutrot gefärbt 1.00 bis 2.—
- Berberis buxifolia nana (B. dulcis nana).** Reizende, niedrige Berberitze, immergrün. Für Felspartien. 30-40 cm 0.70
- Cotoneaster horizontalis.** Fächerartig wachsend, rote Früchte 1.— bis 2.—
- „ **humifusa.** Kriechende Art, Beeren dunkelrot 1.50
- „ **pyrenaica.** Niederliegend, langsam wachsend, reizend 2.—
- Evonymus nanus (rosmarinifolius).** Reizender Zwergstrauch, 50-60 cm hoch, mit dunkelgrünen, lanzettförmigen Blättchen, der im Herbst eine Fülle rosafarbiger Samenkapseln trägt 2.—
- Evonymus radicans var. Arnold Arboretum.** Völlig hart, kriech. u. schling. 0.50
- „ **fol. arg. var.** Weißbuntblättrig 1.—
- Forsythia suspensa.** Stark wachsend, rankend und schlingend, goldgelb, April 0.50
- Fuchsia Riccartoniana.** Winterharte Fuchsia für geschützte Stellen; im Winter zurückzuschneiden und mit Laub zuzudecken. Reichblühende Sorte mit scharlachroten Blüten 1.— bis 1.50
- Genista dalmatica.** Stacheliger, niedriger Ginster mit einer Fülle gelber, im Juni-Juli erscheinender Schmetterlingsblüten 1.50
- Jasminum nudiflorum.** Echter Jasmin, gelb, Januar-Februar; rankend 0.75
- Lonicera nitida.** Immergrün, der echten Brautmyrte ähnelnd, reizend 0.50–1.—
- „ **pileata.** Immergrün, buxusähnliche Belaubung, Früchte violett 0.50–1.—
- Potentilla Farreri.** Zierlich, gelbe Erdbeerblüten, langandauernder Blüher 0.50–0.75
- Ribes alpinum.** Gedeiht noch im tiefsten Schatten, bleibt lange belaubt 0.50
- Salix retusa.** Niedrige, kriechende Weide für Felspartien 1.—

- Marie Pavie.** Herrliche Polyantha-Rose mit zart fleischfarbig-weißen Blüten, bis zum Frost anhaltender Blüher, stark duftend 0.80
- Dorothy Perkins.** Herrliche dunkellachsrosa, gefülltblühende Schlingrose, riesige Dolden, Blumen stark duftend, haltbar. Pflanze stark wachsend und gesund 1.—
- Frl. Octavia Hesse.** Köstlich duftende, Edelrosen ähnlich blühende Schlingrose, Knospen der bekannten „Kaiserin Aug.-Victoria“ ähnlich, Pflanze stark rankend, mit prächtig glänzendem Laub 1.—

H. Winterharte Azaleen, Rhododendron und Heidekräuter.

(Moorbeetpflanzen.)

In schneelosen Wintern ist eine leichte Bedeckung mit Tannenreisig anzuraten.

Die Azaleen und Rhododendron gehören zu unseren schönsten Blütensträuchern. Sie lieben lockere Heide-, Laub- oder Moorerde. Sie nehmen auch mit jedem, durch Torfmull verbesserten Gartenboden fürlieb.

- Azalea Arendsi.** Winterharte, neue Azaleenkreuzungen, die mit ihrer wintergrünen Belaubung an Azalea indica erinnern. Die Pflanzen sind außerordentlich reichblühend. Blumen wohlgeformt, 5–8 cm Dm. haltend. Blüten variierend von zart lila, zart rosa, bis leuchtend karminrosa. Im Winter ist ein Bedecken des Bodens mit Laub zu empfehlen, ebenso ein Schutz der Pflanzen durch Tannenreisig 4.— bis 5.—



Seltene Freilandfarne:

Aspidium aculeatum, Aspidium rotundatum, Adiantum pedatum, Athyrium laciniatum und Felsensträucher:

Evonymus radicans, Cotoneaster horizontalis in meinem Felsengarten.

		1 St. M.
Azalea ledifolia alba (van Noordtiana)	Reinweiß, wintergrün	4.- bis 5.-
" mollis hybrida	Prächtige Hybriden in gelben, orange bis roten Schattierungen	5.- bis 6.-
" pontica Daviesi	Außerordentlich reichblühende und gesundwachsende winterharte Azalee mit weißen, zart gelb gezeichneten Blüten	4.- bis 5.-
" pontica hybrida	Einfach und gefüllt blühende Hybriden in verschiedenen Farben	5.- bis 6.-
" Yodogawa	Herrliche cattleyenfarbige Azalee	6.- bis 12.-
Gaultheria procumbens	Kriechende, 20 cm hohe Ericacee mit pergamentlederartigen Blättern, weißen Blütchen u. leuchtend roten Beeren. Wintergrün	2.50
Gaultheria Shallon	In allen Teilen größer werdend als vorige. Beeren dunkelpurpurfarben, später blauschwarz. Halbschatten liebende, bodenbedeckende Moorbeetpflanze	3.50
Rhododendron Catawbiense grdf.	Prachtvolle, große lila Blüten. Wintergrün	4.- bis 6.-
" Cunninghami	Sehr schöne, immergrüne Art mit weißen Blütendolden	4.- bis 6.-
" imbricatum	Niedrige Art mit glänzendgrünen Blättern und dunkelvioletten Blüten	4.- bis 5.-
" maximum roseum	Rosablühende, starkwüchsige Alpenrose. Wintergrün	3.50 bis 5.-
" praecox	Frühblühende, lila Alpenrose	3.50 bis 6.-
" roseum elegans	Prächtig rosa. Wintergrün	4.- bis 6.-
Galluna vulgaris Alporti	Graugrüne Triebe, mit dunkelroten Blüten	0.80 bis 1.-
" "	cuprea . Belaubung rötlich-gelb, Blüten lila	0.80 bis 1.-
" "	fl. pl. Mit dichtgefüllten lila Blüten, schönstes aller Heidekräuter	0.80 bis 1.-
Erica carnea	Winterhartes Heidekraut, das schon oft von Februar ab mit leuchtend rosenroten Blüten überdeckt ist	0.70 bis 1.-
" "	Vivelli . Schönste aller <i>Erica carnea</i> - Varietäten. Blüten leuchtend karmin, hervorragende Neueinführung. 15 cm. März-April	1.- bis 1.50

Erica mediterranea hybrida.	Etwas später blühend als „carnea“ Blüten leuchtend dunkelrosa; außerordentlich lange andauernd	1 St.M. 0.70 bis 1.—
„ Tetralix alba.	Graufilzige Glockenheide mit weißen Blüten	0.80 bis 1.—
Menziesia empetrifolia.	Kriechendes Heidekraut mit breitnadeliger Belaubung und leuchtend rosenroten Blütenglöckchen im Mai	0.80 bis 1.—

J. Winterharte Seerosen — Nymphaeen.

Die Kultur der Wasserpflanzen und besonders die der winterharten tropischen Nymphaeen habe ich von Jahr zu Jahr mehr gepflegt. Es gibt kaum dankbarere Pfleglinge unter den Kindern Floras, als die tropischen Schwestern unserer heimischen, weißen Seerose, der Nymphaea alba, die fast alle von Ende Mai bis Oktober ununterbrochen ihre lieblichen Blumen in den prächtigsten Farbenschattierungen entfalten und das Auge des Beschauers entzücken.

Kleinere, 50–100 cm weite und 30–60 cm tiefe, hölzerne, gereinigte Wassergefäße (durchsägte Fässer u. dergl.), je nach Art der betreffenden Pflanzen, also größer oder kleiner, die an einem möglichst vor rauhen Winden geschützten und recht sonnigen Platze im Garten eingegraben und etwa 1/2 Fuß hoch mit reiner, lehmiger Gartenerde und dann mit Wasser gefüllt werden, genügen zur Kultur der verschiedensten Wasserpflanzen.

Es ist bei Bestellungen von Laien geraten, mir gütigst anzugeben, wohin die Seerosen u. a. gepflanzt werden sollen, damit ich Vorschläge machen, resp. die geeignete Auswahl von Sorten treffen kann. Nur auf diese Weise bleiben Nichtkenner vor Miß-erfolgen geschützt.

Alle hier angeführten Wasserpflanzen, bei denen nichts näheres angegeben ist, sind auch in unserem norddeutschen Klima (bei minus 20 Grad Celsius) winterhart und bedürfen in Teichen und Seen keines Schutzes im Winter; in kleinen Bassins oder eingegrabenen durchsäigten Fässern kultivierte Pflanzen schützt man durch eine auf übergelegte Stangen ausgebreitete und die Behälter überragende Tannenreisig-Deckung oder sonstwie.

NB. **Dm.** bedeutet **Durchmesser** der Blumen, **Wstd.** bedeutet den für die Kultur der betreffenden Sorte erforderlichen **Wasserstand**.

Versand ab Mitte April bis Anfang August.



Broschüre über: **Kultur der Seerosen und anderer Wasserpflanzen im Freien** mit 12 Abbildungen Mk. 0.40; postfrei Mk. 0.45.

Nymphaea alba.	Heimische weiße Seerose, 30-100 cm Wstd., je n. Stärke	1.50 bis 3.—
„ atropurpurea.	Tief karmesin, 18 cm Dm., 40-80 cm Wstd.	8.— bis 12.—
„ colossea.	Fleischfarbig, 15-20 cm Dm., 40-100 cm Wstd. . .	6.— bis 10.—
„ Escarboucle.	Zinnoberrot, 15-20 cm Dm., 40-100 cm Wstd.	10.— bis 12.—
„ Froebeli.	Feurig dunkelrot, 10-15 cm Dm., 30-100 cm Wstd.	6.— bis 10.—
„ Gladstoniana.	Schneew., kugelf., 15-20 cm Dm., 50-100 cm Wstd.	4.— bis 7.—
„	Pöstlingberg. Riesenbl.schneew., größte aller winterharten Seerosen (eigene Einführung) 15-22 cm Dm., 50-100 cm Wstd.	6.— bis 8.—
„ Graziella.	Zierl. orangerötl. Varietät f. klein. Behälter 20-40 cm Wstd.	6.— bis 8.—
„ James Brydon.	Halbgefüllt, kugelförmig , violettrot, 12-15 cm Dm., 40-100 cm Wstd.	8.— bis 12.—
„ Laydeckeri rosea.	Karmoisinrot, 10-15 cm Dm., 30-80 cm Wstd.	8.— bis 10.—
„ Marliacea albida.	Milchw., 10-18 cm Dm., 50-100 cm Wstd.	5.— bis 8.—
„ Marliacea carnea.	Hell fleischfarbig, 10-18 cm Dm., 50-100 cm Wstd.	4.— bis 6.—
„	„ chromatella. Niegelb, 10-18 cm Dm., 50-100 cm Wstd.	4.— bis 6.—
„	„ rosea. Hellrosa, 10-18 cm Dm., 50-100 cm Wstd.	6.— bis 9.—
Nymphaea odorata maxima.	Reinweiß, 10–15 cm Durchmesser, 40–100 cm Wstd.	4.— bis 6.—
Odorata pumila.	Zwergform von odorata rosea. 30–50 cm Wstd. .	3.— bis 5.—
Nymphaea odorata rosea.	Rosa, 10–15 cm Dm., 40–80 cm Wstd.	4.— bis 6.—
„	„ Rosennymphe. Neuheit eigener Zucht. Herrliche, duftende Blüte, leuchtend hellrosa, 12–18 cm Dm., 40–80 cm Wstd.	8.— bis 12.—
„ Seignoureti.	Karmin auf hellgelbem Grunde, 8–12 cm Dm., 40–80 cm Wstd.	8.— bis 12.—
„ superba.	Schneeweiß, 12–18 cm Dm., 50–100 cm Wstd. . .	8.— bis 12.—

Sioux.	Kupfriggelb mit rot verwaschen. 40–60 cm Wstd.	6.– bis 8.–
Nymphaea tuberosa Helen Fowler.	Reinrosa, 10–20 cm Dm., 40–80 cm Wstd.	6.– bis 8.–
"	Richardsoni. Ballförmig gefüllt, schnee- weiß, 12–18 cm Dm., 40–80 cm Wstd.	4.– bis 8.–
"	rosea. Zartrosa, 10–15 cm Dm., 50–80 cm Wstd.	5.– bis 8.–
" Vesuv.	Feurig amarant, 10–15 cm Dm., 40–80 cm Wstd.	10.– bis 15.–
W. B. Shaw.	Großblumig, zart rosa, wohlriechend	5.– bis 6.–
" Wm. Falconer.	Dunkel granatrof, 10–15 cm Dm., 40–80 cm Wstd.	10.– bis 15.–

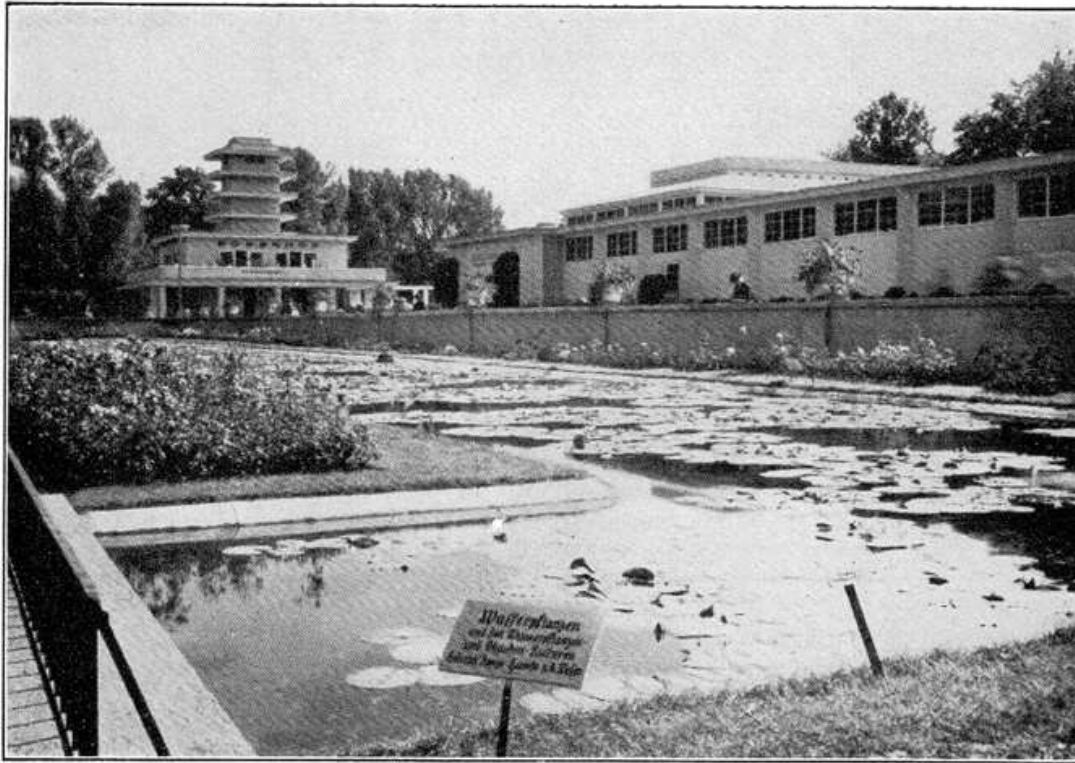
K. Sumpf- und Wasserpflanzen fürs Freie.

Acorus (Kalmus) Calamus.	Für Sumpf und flachen Wasserstand	0.60
" japonicus fol. var.	Buntblättrig	0.90
Alisma Plantago (Froschlöffel).	Sumpf und flaches Wasser	0.50
Aponogeton distachyus (Wasserähre) mit gabelförmig ausgebreiteten, sehr wohlriechenden weißen Blumen, liebt 30–100 cm tiefen Wasserstand. Länglich ovale Blätter und knolliger Wurzelstock		2.–
Butomus umbellatus (Wasserviole).	Sumpf und flaches Wasser	0.50
Calla aethiopica (Richardia).	Bekannte großblumige Zimmercalla. In den Sommermonaten im Freien zu kultivieren	1.50
Calla palustris.	Sumpfcalla für flachen Wasserstand, Juni-Juli	0.70
Caltha palustris fl. pl.	Gefüllte Sumpfdotterblume, Mai	0.70
Canna flaccida.	1–1½ m hoch werdendes Blumenrohr mit großen gelben Blüten. Prächtige Sumpfpflanze aus Nordamerika, für die Sommermonate als Freilandsumpfpflanzen zu kultivieren	1.50
Geratophyllum demersum (Hornkraut).	Unterwasserpflanze	0.50
Cyperus asper.	Winterhartes Cypergras, Sumpf und Wasser	0.50 bis 1.50
" pungens (Stechendes Cypergras) wird bei guter Kultur im Freien ebenso hoch wie <i>Cyperus asper</i> . Kronenblätter scharfspitzig. Frostfrei zu überwintern		1.50
Glyceria spectabilis fol. var.	Weiß und grün längs gestreiftes Gras für feuchte Stellen	0.70
Hippuris vulgaris (Tannenwedel).	Sumpf und Wasser	0.30
Juncus glaucus.	Schöne, dichte Büsche bildende, blaugrüne Binse	0.40
" zebrinus (Scirpus) (Zebrabinse).	Sumpf und Wasser	1.–
Lysimachia nummularia (Pfennigkraut).	Uferpflanze	0.30
Menyanthes trifoliata (Fieberklee).	Sumpf und flaches Wasser	0.50
Mimulus luteus cupreus.	Prächtige Sumpfpflanzen für geschützte Stellen. Blüten gelb, kupfrig getuscht	0.50
Myosotis palustris Perle von Ronnenberg (Vergißmeinnicht)		0.40
Myriophyllum verticillatum.	Quirlständiges Tausendblatt	0.40
" Nitschei.	Geteilt wachsendes Tausendblatt	0.40
Nuphar Kalmianum.	Zierliche Teichrose, 30–50 cm Wasserstand	3.–
Polygonum Bistorta (Wasserknöterich).	Flaches Wasser	0.50
Pontederia cordata (Wasser-Hyacinthe).	20 cm Wasserstand	3.–
Ranunculus Lingua (Wasser-Hahnenfuß).	Meterhoch, flaches Wasser	0.50
Sagittaria sagittifolia (Pfeilkraut).	Sumpf oder Wasser	0.30
Sparganium ramosum (Igelkolben).	Sumpf oder Wasser	0.40
Stratiotes aloides. (Wasserlilie).	Untergetaucht wachsend, mit den Spitzen aus dem Wasser hervorragend. Blüten weiß	0.80
Thalia dealbata.	Ornamentale Blattpflanze, 50–70 cm hoch. Blätter herzförmig-eirund. Blütenähren violett. Frostfrei zu überwintern	1.50 bis 3.–
Typha latifolia (Rohrkolben).	Breitblättrig	0.50
Villarsia nymphaeoides (Seekanne).	30–50 cm Wasserstand	0.50

L. Winterharte Ziergräser.

Arundo Donax.	Klarinettenrohr. 2 m hoch wachsend, für feuchten Boden. Verlangt etwas Winterschutz.	1.50
Bambusa Metake.	Stark wachsend, stattliche Büsche bildend, bis 3 m hoch, ältere Pflanzen ohne Schutz winterhart	2.– bis 8.–
" nana.	40–50 cm h., Zwergf., weite Ausläufer bildend, aber dichtbuschig	1.50
" nigra.	Schwarzstengelig, etwas Winterschutz erforderlich	5.– bis 6.–

Bambusa Simoni.	Weite Ausläufer bildend, locker gebaut	3.— bis 4.—
Cyperus asper	(hartes Cypergras). 1 m hoch, für Sumpf u. fl. Wasserstand	0.50 bis 1.50
Elymus glaucus.	Meterhohes Gras mit breiten, schön blauweiß bereiften Blättern	0.80
Eulalia japonica gracillima univittata.	Aehnlich dem Pampasgras	1.— bis 2.—
" "	fol. var. Blätter weiß gestreift	1.50 bis 3.—
" "	zebrina. Mit gelblich quer gestreiften Blättern	1.50 bis 3.—
" "	stricta. Straff aufrechtstehend, sonst wie vorige	1.50 bis 3.—
Festuca glauca.	Blaugrüne Büsche bildend	0.40
Glyceria spectabilis fol. var.	Weiß und grün längs gestreiftes Gras für feuchte Stellen	0.70
Imperata sacchariflora.	Mit federigen Blütenständen	0.70
Phalaris arundinacea fol. var.	Weißbuntes Bandgras	0.50



Meine Seerosen auf der Ausstellung in Liegnitz 1927.

M. Aquarienpflanzen.

Azolla filiculoides.	Kleine Schwimmpflanze mit gelbgrün und braunroten Blattschuppen	10 St. 0.60
Bacopa amplexicaulis.	(Herpestis.) Allerliebste Ueber- und Unterwasserpflanze mit dickem fleischigen Stiel und gegenständigen, stengelumfassenden ovalen Blättchen. Blüten blau.	1.—
" Monnieri.	(Herpetis.) In allen Teilen zierlicher als vorige	1.—
Geratophyllum demersum.	Hornkraut. Untergetaucht wachsend	0.30
Cyperus alternifolius.	Wechselblättriges Cypergras	0.50 bis 1.—
Eichornia crassipes.	Wasserhyazinthe mit blasig aufgetriebenen Blattstielen und hellblauer Scheinnähre. Schwimmpflanze	1.50
Elodea callitrichoides.	Zierliche Wasserpest, reizend für Aquarien	0.30
Heteranthera reniformis.	Nierenblättriges Trugkölbchen. Reich verzweigt wachsend. Blüten klein, hellblau	1.00
Heteranthera zosterifolia.	Seegrassblättriges Trugkölbchen aus Brasilien, mit dunkelgrünen, linearisch-lanzettlichen, zugespitzten Blättern und kleinen, unscheinbaren, hellblauen Blüten	0.75
Hippuris vulgaris.	Tannenwedel	0.40
Jussieua angustifolia.	Schmalblättrig	0.40
" grandiflora.	Stengel kantig, fast aufrecht, dicht behaart, Blätter länglich-lanzettlich, weich behaart. Blüten gelb	1.—

	1 St. M.
Jussieua octonervia. Pyramidal wachsend, reichblühend	0.75
Limnobium Bosei. Froschbiß mit kleinen, rundlichen Blättern; reizende Schwimm- pflanze	1.-
Limnobium Spongia. Amerikanischer Froschbiß mit etwas größeren Blättern, Ausläufer treibend	1.-
Ludwigia Mulerti. Blätter eirundlich, smaragdgrün	0.50
Lysimachia Nummularia. Pfennigkraut. Blüten goldgelb	0.20
Myriophyllum proserpinacoides. Smaragdgrünes, moosartiges Tausendblatt	0.50
" prismatum. Mit zartgefiederten Blättchen	0.50
" verticillatum. Quirlständiges Tausendblatt	0.50
Nuphar Kalmianum. Zierliche Teichrose	2.-
Ranunculus Lingua. Zungenblättriger Wasserhahnenfuß mit großen goldgelben Blüten	0.40
Sagittaria latifolia. Sehr schöne Aquarienpflanze mit breiten Blättern und zierlichem Blütenstand	1.-
Sagittaria leucopetala (japonica). Pfeilkraut mit großen, einfachen Blüten	1.00
Saururus Loureiri. Blätter herzförmig, Blüten in endständiger Traube, Pflanze aus dem Wasser wachsend	0.75
Salvinia auriculata. Schwimmfarn aus Südamerika, im Sommer auch im Freien gedeihend	0.50
Telanthera philoxeroides. Leichtwachsende Aquarienpflanze	0.40
Vallisneria spiralis. Sumpfschraube. Geschätzte Aquarienpflanze	0.50
Villarsia nymphaeoides. Seekanne. Blüten gelb, Blätter schwimmend, braun marmoriert	0.50

N. Gladiolen.

(Beste Pflanzzeit: Ende März bis Anfang Mai. In leichtem Boden beträgt die Pflanztiefe für die Knollen 10 cm, in schwerem Boden etwa 8 cm. Lockerung des Bodens und reichliche Bewässerung bei Trockenheit anzuraten. Wenn im Herbst die Blumen abgefroren sind, werden die Stiele etwa 5 cm über dem Erdboden abgeschnitten, die Knollen vorsichtig ausgehoben und frostfrei und trocken überwintert.)

Deutsche Riesen-Edelgladiolen in besten Sorten	1 St. 0.15 bis 0.30
" " in feinsten Mischung	10 St. 0.80, 1 St. 0.10
Gladiolus gandavensis in Mischung	100 St. 6.-, 10 St. 0.70, 1 St. 0.08
" primulinus. Reich- u. frühblühende prächtige Sorten	10 St. 1.-, 1 St. 0.15
" " In bester Mischung	100 St. 6.-, 10 St. 0.70, 1 St. 0.08

O. Sortiment.

	1 St. M.
25 Stauden in 10 20 guten Sorten meiner Wahl	12.-
100 Stauden in 15-20 guten Sorten meiner Wahl	40.-
25 feinere Stauden in 10-20 Sorten meiner Wahl	15.-
100 feinere Stauden in 15-20 Sorten meiner Wahl	50.-
25 Stauden in 10 20 der besten Sorten meiner Wahl, darunter Neuheiten	18.-
100 Stauden in 15-20 der besten Sorten meiner Wahl, darunter Neuheiten	60.-
100 Felsen- und Einfassungsstauden in guten älteren Sorten meiner Wahl	25.-
100 Felsenstauden in 20-30 feineren Sorten meiner Wahl	35.-
100 Felsenstauden in 20-30 feinen und seltenen Sorten meiner Wahl	50.-
10 winterharte Freilandfarne in guten Sorten meiner Wahl	4.50
10 " " in besseren Sorten meiner Wahl	6.50
10 " " in feinen Sorten meiner Wahl	9.-
10 " Kakteen (Opuntien) in Sorten meiner Wahl	15.-
10 " Wasser- und Sumpfpflanzen in Sorten meiner Wahl	4.-
10 " Seerosen in guten Sorten meiner Wahl	40.- bis 50.-
10 " " in feinen Sorten meiner Wahl	60.- bis 80.-
10 Dahlienkollen in besten Sorten meiner Wahl	5.-
10 " " in besten neueren Sorten meiner Wahl	8.- bis 10.-
10 " " in besten Neuheiten meiner Wahl	15.- bis 20.-
25 " " meiner Wahl aus allen Klassen	10.- bis 20.-
100 " " meiner Wahl aus allen Klassen	40.- bis 80.-

Beschreibende Dahlien-Liste auf gefl. Anfrage kostenlos!

In den letzten Jahren haben Staudenzüchter des In- und Auslandes ihr besonderes Augenmerk auf Verbesserung der **Herbstastern** gerichtet. Es befindet sich unter meinem reichhaltigen Sortiment, welches in Hannover auf der Gartenbau-Ausstellung im September 1927 **durch den I. Preis ausgezeichnet** wurde, eine stattliche Anzahl **sehr wertvoller** Hybriden. Die Herbstastern bieten uns in ihren mannigfachen Formen und dem reichen Farbenspiel sehr wertvolles Material zur Ausschmückung unserer Gärten in der „blumenarmen Zeit“ und liefern bei richtiger Sortenauswahl in ihrer langdauernden Aufeinanderfolge der Blütezeit von Bindekünstlern sehr gesuchte Schnittblumen.

Links: **Aster ericoides Schneetanne.** Mitte: **Aster hybr. Wunderkind.**
 Rechts: **Aster vimineus Erbkönig,**
 im Schaugarten meiner Gärtnerei.



„Möllers Deutsche Gärtner-Zeitung“ schreibt über Herbst-Astern:

. . . Das Publikum, das diese schönen Blütenpflanzen in den schon heute vorhandenen leuchtenden Farben in Gärten und öffentlichen Anlagen auch dann noch blühen sieht, wenn alle anderen Herbstblüher ihren Flor schon längst beendet haben, wird sie mehr begehren, und die Landschaftsgärtner werden ihnen daher mehr Bedeutung zuzuwenden genötigt sein, als ihnen bisher zuteil geworden ist.

Stauden oder perennierende, d. h. ausdauernde winterharte Blüten- und Blattpflanzen für Gärten und Parkanlagen, für Treiberei, Topfkultur und für den Blumenschnitt.

Die Stauden verschaffen sich durch ihre reiche Verwendbarkeit und durch den Reichtum und die Mannigfaltigkeit ihres Blüten- und Blattschmuckes immer mehr Eingang bei Liebhabern wie Berufsgärtnern, und die in den Jahren 1926 und 1927 stattgehabten Ausstellungen in Dresden und Liegnitz haben dem Publikum gezeigt, wie unsere Stauden zu behandeln sind, welche Arten derselben in Gärten und parkartigen Anlagen, und welche als Topfpflanzen, zur Binderei und zum Blumenschnitt zu verwenden sind.



Zur Beachtung!

Die beste Pflanzzeit für die meisten Stauden, besonders in rauhen Gegenden mit schneelosen Wintern und in Gegenden mit schweren Bodenarten, ist das Frühjahr, von März bis Anfang Juni. Viele Stauden jedoch, wie Paeonien, Iris und andere, werden ebenso vorteilhaft im August—September, andere wiederum bis Ende Oktober gepflanzt. Manche Sorten lassen sich bei „offenem“ Wetter bis in den Winter hinein pflanzen.

Nach Eintreffen der Sendungen bei warmem, trockenem Wetter werden die Stauden nach vorsichtigem Auspacken an einem kühlen Ort am Boden ausgebreitet und tüchtig „überbraust“, **besonders auch die Wurzeln!** Erst nachdem die Pflanzen sich erholt haben und frisch geworden sind, werden sie, morgens oder abends am besten, an ihren Bestimmungsort gepflanzt, **vorsichtig** mit der Fußspitze „angetreten“ und je nach Bedürfnis „angegossen“. Bei Eintreffen der Sendung in gefrorenem Zustande läßt man die Pflanzen, **vor** dem Auspacken, an einem frostfreien, kühlen Ort auftauen.

Die Erwartungen, welche Liebhaber in den meisten Fällen **auf eine vollkommene** Entwicklung ihrer Stauden **schon im ersten Jahre** nach der Pflanzung setzen, werden **bei vielen** Sorten **nicht** in Erfüllung gehen, denn manche Stauden erlangen, ihrem Wachstum entsprechend, ihre **vollkommene Ausbildung und Schönheit** erst im zweiten, oft auch erst im dritten Jahre nach der Pflanzung. Wiederum gibt es andere Stauden, die alle zwei Jahre im Frühling oder gleich nach ihrer Blütezeit geteilt und verpflanzt werden sollten, wie Hesperis, Coreopsis, hochwachsende Campanula, Geum, Chrysanthemum, Erigeron, Helenium, Helianthus, Leucanthemum, Herbstastern u. a.

Dahlienliste auf gefl. Anfrage kostenlos!

Zur Besichtigung meiner Kulturen sind Interessenten stets willkommen, jedoch bitte ich, Sonntags Besuche möglichst zu unterlassen; jedenfalls aber wolle man Besuche, die für einen Sonntag geplant sind, einige Tage zuvor schriftlich anmelden.

An jedem **Feiertage** sowie **Sonntag nachmittags** bleibt meine Gärtnerei geschlossen. Die Monate Mai bis September sind für die Besichtigung meiner Kulturen am geeignetsten.

Ueber meine Schaustellungen in Liegnitz 1927 schreibt „Der Blumen- und Pflanzenbau“, Berlin, in Heft 19, Jahrgang 1927:

Neben seinen Dahlien zeigte Junge noch schöne Staudenblumen, von denen besonders seine **Aster amellus**-Züchtungen, wie auch **Aconitum Wilsoni**-Hybriden, **Helenium**, **Gypsophila pan. fl. pl.** und noch andere hervortraten.

Ferner in Heft 26, Jahrgang 1927:

Ein großer Teil der Liegnitzer Wasserbecken war durch die Firma Heinrich Junge in Hameln mit einem erlesenen Sortiment von etwa 70 Stück dieser Seerosen besetzt worden, unter denen sich mehrere eigene Züchtungen von großer Schönheit befanden. Am meisten gefiel davon die starkduftende, reinrosafarbene **Rosennymphe**, weiter die schon bekannten, reinweißblühenden, großblumigen Sorten **N. Gladstoniana** und die noch riesigere, schöne Abart **N. Gladstoniana Pöstlingberg**. Als die schönsten weinroten Sorten traten dort **N. Froebeli** und **Wm. Falconer** in Erscheinung, zu welchen die gefülltblühende **N. tuberosa Richardsoni** ein prächtiges Gegenstück bildete. Aber auch die bekannteren schönen Sorten, wie **Marliacea albida**, **Marl. carnea**, **Marl. rosea**, **W. B. Shaw**, **superba** ebenso ein buntlaubiger, weißblühender Sämling von **N. Arethusa**, erregten durch ihre Schönheit viel Bewunderung.

„Möllers Deutsche Gärtner-Zeitung“, Erfurt, schreibt in Nr. 31, Jahrg. 1927:

Die großen Seerosenbecken im Rosenhof der Bergerhalle entlang boten den ganzen Sommer einen bezaubernden Anblick:

Sowohl die beiden Seitenflügel des Beckens, dem Eingang zur Bergerhalle gegenüber, als auch die den reizenden Kinderbrunnen umgebende große Wasserfläche, bis zu den gelbblühenden **Marliacea chromatella** reichend, war mit einer großen Anzahl der herrlichsten, winterharten großblumigen Seerosen der Firma Heinrich Junge, Hameln, bepflanzt (folgt ausführlich Beschreibung aller Sorten!)


Ueber meine Stauden-Schaustellung auf der Dresdener Sonderschau vom 3. bis 6. September 1926 schreibt der „Blumen- und Pflanzenbau“, Berlin, Seite 297, 1926:

„Die beachtenswerteste Sammlung neuerer Stauden war die von Heinrich Junge, Hameln. Außer schon bekannteren Sachen, wie *Rudbeckia purpurea*, *Artemisia lactiflora*, *Phlox decussata*-Sorten und *Delphinium*-Hybriden, fielen dort neben älteren die prächtigen neuen *Aster amellus*-Sorten: *Kobold*, *Silberblick*, *Perkeo*, *Hunold*, *Weserperle*, *Lichtblick* und *Deutscher Sieger* besonders auf; weiter ein reingelbes, nur mittelhoch wachsendes und bis zum Frost remontierendes *Helenium Goldene Jugend*, *Helenium autumnale praecox*-Hybriden, die schönen, neueren *Anemone japonica* „*Max Vogel*“ und „*Bühler Kind*“, sehr dunkelfarbige, großblumige *Aconitum Wilsoni*-Hybriden, *Solidago hybr. Goldelfe* und *Goldschleier*, *Liatris graminifolia dubia*, *Thalictrum dipterocarpum* und einige reinweiße, dichtgefüllte *Nymphaeae*.“

(Auf den großen Gartenbau-Ausstellungen zu Dresden 1926 und Liegnitz 1927 fand eine Prämierung allgemein nicht statt.)

Hohe Auszeichnungen, viele silberne Medaillen, Geldpreise, goldene und silbervergoldete Medaillen, Plaketten, Ehrenpreise u. als höchste Auszeichnung die große silberne kgl. preuß. Staatsmedaille, erhielt meine Firma auf den verschiedensten Gartenbau-Ausstellungen, auf denen ein Wettbewerb in Frage kam,

so in Altona 1914 und 1925, Berlin 1900, Braunschweig 1925, Bremen 1905, Cassel 1906, Darmstadt 1905, Dresden 1900, Düsseldorf 1904, Eberswalde 1913, Hamburg 1901, Hameln 1905 und 1925, Hannover 1902, 1909, 1921, 1924 und 1927, Mannheim 1907, Minden 1899, Pyrmont 1924.

 **Der unbefugte Nachdruck meiner Klischees wird strafrechtlich verfolgt!**