



Niedersächsische Stauden-, Dahlien-  
und Wasserpflanzen-Kulturen

von

**Heinrich Junge**  
**Hameln (Weser)**

(Provinz Hannover)



»Blühende Trockenmauer« am Seerosenbassin mit Plattenweg  
im Schaugarten meiner Gärtnerei.

Deutscher Schriftwechsel. English correspondence. Correspondance française.

1929

33. Jahrgang

1929

**Gärtnerei-Haupteingang: Süntelstraße**

etwa 30 Minuten zu Fuß vom Hauptbahnhof und 40 Minuten von Station  
Hameln-Klüt. Mit dem Autobus vom Hauptbahnhof bis Haltestelle Erich-  
straße, von dort 10 Minuten zu Fuß bis zur Gärtnerei, oder vom Haupt-  
bahnhof bis Haltestelle Rathaus, von dort 15 Minuten zur Gärtnerei.

## Zur gefl. Beachtung!

Die Nomenklatur ist nach dem neuen Werke Dr. Zanders »Botanisches Handwörterbuch«, herausgegeben vom Reichsverband des Deutschen Gartenbaues, bis auf einige noch nicht festgesetzte Namen durchgeführt. Die alten Namen verweisen stets auf die neuen.

### Verkaufsbedingungen und Bemerkungen.

Durch Erteilung eines Auftrages erkennt jeder Käufer die nachstehend angeführten Bedingungen als für ihn rechtlich bindend an.

Mit dem Erscheinen dieses Verzeichnisses verlieren die Preise meiner früheren Ausgaben ihre Gültigkeit.

Die Preise sind in Goldmark und zwar 1 Goldmark =  $\frac{10}{12}$  Dollar U. S. A. gestellt und entsprechen den festgesetzten Bedingungen des B. D. St. und der D. Da-G.

Bei Abnahme von 5 Stück und mehr einer Art oder Sorte ermäßigt sich der Grundpreis um 10 Prozent (Zehnerpreis), bei Abnahme von 25 Stück und mehr um 20 Prozent (Hundertpreis).

Schaden durch höhere Gewalt, wie Streiks im Verkehr etc., schädlich gewesene Witterungseinflüsse für in Auftrag gegebene Pflanzen und Knollen entbinden mich von der Lieferung, auch wenn der Betrag für die bestellten Pflanzen schon im voraus eingesandt wurde.

Versand nur gegen bar oder Nachnahme, wenn keine anderen Vereinbarungen getroffen wurden.

Langjährigen Kunden gewähre ich auf Wunsch 30 Tage Ziel.

Alle Sendungen gehen auf Kosten und Gefahr des Bestellers.

Erfüllungsort und Gerichtsstand für Lieferung und Zahlung ist Hameln.

Für alle in meiner Gärtnerei persönlich ausgesuchten Pflanzen haben die Preise meiner Verzeichnisse keine Gültigkeit.

Die Verpackung wird auf das sorgfältigste ausgeführt und zum Selbstkostenpreis berechnet, aber nicht zurückgenommen. Für Packungs- und Portokosten füge ich stets einige Gratisbeigaben hinzu.

Die Beförderungsweise, ob per Post, Bahnfracht oder Eilgut ist vorzuschreiben. Wird die Art des Versandes nicht vorgeschrieben, so wähle ich die mir am vorteilhaftesten erscheinende, übernehme jedoch dafür keine Verantwortung.

Beschwerden, die sich auf etwa vorkommende Versehen stützen, können nur dann Berücksichtigung finden, wenn sie sofort nach Empfang der Sendung gemacht werden.

Zur gütlichen Ausgleichung von Differenzen werde ich stets das größte Entgegenkommen zeigen. Ich leiste Ersatz bei etwa vorkommenden Irrtümern nur bis zur Höhe des Rechnungsbetrages.

**Porto- und Skontoabzüge werden nicht anerkannt!**

**Meine Firma ist Mitglied des Bundes Deutscher Staudenzüchter, der Deutschen Dahlien-Gesellschaft, der Deutschen Dendrologischen Gesellschaft, der Deutschen Gartenbau-Gesellschaft und des Reichsverbandes des Deutschen Gartenbaues.**

**Versand nach allen Ländern der Welt.** Telegr.-Adr.: Gärtnerei Junge Hameln.

**Bankkonto:** Sparkasse des Kreises Hameln-Pyrmont, Hameln.

Die Sparkasse des Kreises Hameln-Pyrmont hat Postscheckkonto Nr. 3129 Hannover.

Die alte Rattenfängerstadt Hameln (mit 30000 Einwohnern) im Regierungsbezirk Hannover breitet sich innerhalb einer hervorragend schönen Umgebung am Einfluß der Hamel in die Weser aus.

Hameln liegt an den Bahnlinien Hannover-Altenbeken, Halle-Löhne und Hameln-Lage-Bielefeld und ist Haltepunkt der Eilzüge Berlin-Köln, Köln-Leipzig und umgekehrt.

### Inhaltsverzeichnis der Gruppen A.-O.

A. Neuheiten	Seite 1	H. Moorbeetpflanzen	Seite 26
B. Allgem. Sammlung v. Stauden	„ 5	J. Seerosen (Nymphaeen)	„ 27
C. Niedrige Stauden	„ 16	K. Sumpf- und Wasserpflanzen	„ 29
D. Winterharte Kakteen	„ 21	L. Winterharte Ziergräser	„ 30
E. Winterharte Freilandfarne	„ 22	M. Aquarienpflanzen	„ 31
F. Feuchtigkeit liebende Stauden	„ 24	N. Gladiolen	„ 32
G. Felsensträucher und Schlinger	„ 24	O. Sortimente	„ 32



**Aster amellus »Kobold«** (Eigene Züchtung)

Eine dreijährige Pflanze in den Anlagen meiner Gärtnerei.

Aster am. »Kobold« wurde in England 1928 durch Verleihung des »Award of Merit« ausgezeichnet.

## A. Neuheiten,

seltene und durch ihre Schönheit besonders wertvolle Stauden.

### 1. Neuheiten und besonders wertvolle Stauden eigener Zucht.

**Aster amellus.** Großblumige, reichblühende Staudenastern für Landschafts-Gärtnerei, für Topfpflanzenkultur und zum Blumenschnitt. (Alle Sorten wurden beschrieben und teils abgebildet in »Möllers Deutsche Gärtner-Zeitung« Jahrgang 1922 Nr. 7 und 9)

<b>Perkeo.</b> 1924. Neue niedrige Zwergsorte, die für Beet- und Gruppen-	1St.M.
bepflanzung wertvoll ist. Früh und ungeheuer reichblühend. Dunkelblau mit braun umsäumter gelber Mitte, Blume rundlich	3.00
<b>Weserperle.</b> 1924. Im Wuchs ähnlich der rühmlichst bekannten Sorte »Schöne von Ronsdorf«. Blumen sehr groß, hell rosalila	1.50
<b>Lichtblick.</b> 1922. Sehr großblumig, hellrosa, in reich verzweigten Rispen blühende Prachtsorte. Sept.-Okt.	2.50
○	
<b>Deutscher Sieger.</b> 1916. Dunkelrot, niedrig, frühblühend	1.50
<b>Deutsche Treue.</b> 1920. Leuchtend rosa, hoch, spätblühend	1.50
<b>Herbstfreude.</b> 1920. Rosa-lila, sehr großblumig, mittelfrüh	1.50
<b>Herbstkönigin.</b> 1914. Lila, großblumig, gedrungen wachsend, ungeheuer reichblühend	2.—
<b>Hunold.</b> 1921. Dunkelblau, strahlige Blume, locker gebaute Pflanze	1.—
<b>Kobold.</b> 1920. Niedrig, kugelig, früh und anhaltend blühend, purpurblau	1.20
<b>Modekind.</b> 1920. Mittelfrüh, purpurlila	1.50
<b>Silberblick.</b> 1920. Großblumig, silberrosa. Schönste aller hellrosa blühenden Sorten	1.20
<b>Weserruhm.</b> 1914. Straff aufrecht, rundliche Blume, rosa mit leuchtend gelber Mitte	2.50
<b>Viktoria.</b> 1914. Straff aufrecht, rundliche Blume, dunkelblau mit braun umsäumter gelber Mitte	2.50

<b>Aster ericoides Erbkönig.</b> Hell lilafarbige, reichblühende Abart Abgebildet und beschrieben in »Möllers D. G.-Ztg.«, Jahrg. 1922, S. 209	1 St. M. 0.50
<b>Aster ericoides Schneetanne.</b> Meterhoch, Sept.—Okt. blühend, in reich mit kleinen weißen Sternblüten beladenen Zweigen	0.50
<b>Aster hybridus Himmelskönigin.</b> Eigenartig schöne, 80 cm hohe Herbst- aster mit dunkel purpurroten Knospen in dichten Rispen, mit den leuchtend- purpurblauen großen, offenen Blüten prächtig kontrastierend	0.80
<b>Campanula persicifolia gigantea-Hybriden.</b> Neue riesenblumige Rasse eigener Züchtung. Ausgesuchte Farben, blau und weiß, in verschiedenen Schattierungen, einfach und gefüllt	1.— 0.80
<b>Helenium hybridum Goldene Jugend.</b> 1924. Ein Sämling meiner rühm- lichst bekannten Züchtung »Julisonne«, besitzt die Neuheit alle guten Eigenschaften der Mutter in bezug auf Wuchs, Blütezeit und Dauer der Blüte, aber »Goldene Jugend« hat rein goldgelbe, große edelge- formte Blumen. Hauptblütezeit Juli, remontiert bis zum Frost. Prachtvolle Neuheit eigener Zucht	1.20



**Helenium hybridum Wesergold.** (Eigene Züchtung.)

<b>Helenium hybridum Wesergold.</b> 1928. Eigene Züchtung. Prachtvolle neue Schmuck- und Schnittstaude von niedrig geschlossenem, straff aufrechtem Wuchs. Hauptblütezeit Juli-August, bis zum Frost stark nachblühend. Große, rein dunkel-zitronengelbe Blüten mit braunroter Mitte. 60—80 cm hoch	1.50
<b>Phlox setacea Elfe.</b> 1929. Reizender, gedrungen wachsender, kurzlaubiger Polsterphlox, im Wuchs dem Phlox nivalis ähnelnd, aber mit zierlichen, zart rosa-lila Blütchen bedeckt. Blütezeit April-Mai. Eine wertvolle Be- reicherung des Phlox setacea-Sortimentes. 10 cm hoch	0.80
<b>Trollius hybridus praecox.</b> Neue frühblühende Hybriden eigener Züchtung	1.20

## 2. Neuheiten anderer Züchter und besonders wertvolle Stauden.

<b>Anemone japonica Bühler Kind.</b> Frühblühend, dicht gefüllt, anfangs rahm- weiß, später in Weiß übergehend	1.—
<b>Anemone japonica Frau Magdalene Uhink.</b> Blumen gut gefüllt, hell lila- rosa, 60—80 cm hoch, September-Oktober	0.80
<b>Anemone japonica Max Vogel.</b> Atlasrosa, halbgefüllt	0.80
<b>Anemone japonica Luise Uhink.</b> Reinweiß, sehr großblumig	0.80

(Alle Anemone japonica verlangen leichten Winterschutz.)



**Philox setacea Elfe** (Eigene Züchtung), an einer Trockenmauer in meinem Schaugarten.

- 1 St. M.
- Aquilegia coerulea hybrida (haylodgensis).** Langgespornte, neue Hybriden, großblumig und aufrecht wachsend, Juni-Juli.
- |                                 |  |      |
|---------------------------------|--|------|
| <b>candidissima</b> , reinweiß. | <b>cuprea</b> , kupferrot, Mitte gelblich. |      |
| <b>citrina</b> , zitronengelb.  | <b>delicatissima</b> , zartrosa mit gelb.  |      |
| Alle 4 Sorten 1 Stück:          |  | 0.60 |
- Armeria hybrida Schöne von Fellbach.** Rein rosalila, nicht verblassend, Blütendolden fast doppelt so groß wie bei den anderen Sorten . . . . . 0.40
- Aster amellus Hermann Löns.** Prachtige neue, 50 cm hochwerdende Staudenaster, deren große, eigenartig porzellanblau gefärbte Blüten in dichten Sträußen die Pflanzen überdecken . . . . . 1.50
- Astilbe hybrida (Arendsii) Frieda Klapp.** Wuchs aufrecht, Rispen lang, dunkel karmin — purpur, 80 cm. August . . . . . 0.80
- "    "    **Gloria purpurea.** Dunkellaubige Abart der beliebten Astilbe Gloria mit leuchtend roten Blütenrispen . . . . . 0.80
- "    "    **Grete Püngel.** Kräftig wachsend, 70—80 cm hoch, Blütenrispen schmal, mit wagerecht abstehenden Seitenähren. Schön hellrosa . . . . . 0.80
- "    "    **Hanna Stodt.** In Wuchs und Haltung der Grete Püngel ähnlich, Blütenrispen leuchtend karminrosa . . . . . 0.80
- "    "    **Irene Rottsieper.** Mittelhoch, mit zierlichen, reichverzweigten Rispen. Rein lachsrosa, 60—70 cm. Juli-August . . . . . 0.80
- "    "    **Lydia Hagemann.** Reichverzweigte, lange Rispen mit perlartigen, rein lachsrosa Blüten. Wertvoll zum Schnitt, 80—90 cm. Juli-August . . . . . 0.80
- "    "    **Weißer Gloria.** Ein prächt. Gegenstück z. d. bekannten älteren Sorte »Gloria«, von gedrungenem Wuchs. 50—60 cm. Juli . . . . . 0.80
- Astilbe hybrida crispa-Varietäten.** 1923. Niedr., eigenart. schöne Kreuzungen.
- |   |   |                           |      |
|---|---|---------------------------|------|
| Gnom. Frischrosa, gutverzweigte kleine Rispen.        | } | Alle 3 Sorten<br>1 Stück: | 0.80 |
| Kobold. Rispen dunkelrosa.                            |   |                           |      |
| Däumling. Großblumig, hellrosa mit dunkleren Spitzen. |   |                           |      |
- Astilbe simplicifolia hybrida.** 1923. Reizende, 20—30 cm hohe, kräftig wachsende und reichblühende Schmuckstauden für Rabatten, Felsengärten und auch zum Topfverkauf geeignet.
- alba.** Mit zierlichen, überhängenden weißen Rispen in großer Menge, von Juli-August über dicht belaubten Pflanzen.
- carnea.** Fleischfarbig-rosa blühend, sonst wie vorige.
- rosea.** Besonders zierlich und überhängend, frisch rosa. Alle 3 Sorten 1 St.: 0.80
- Astilbe simplicifolia hybrida salmonea.** Die aufrechten, reichverzweigten federigen Rispen sind von leuchtend lachsrosa Farbe . . . . . 1.—

<b>Aster lichiangensis.</b> Schöne, neue alpine Aster aus Westchina mit rosettenartig angeordnetem Laubwerk. Blüten groß, auf 30—40 cm langen Stielen getragen. Purpurn mit goldigbrauner Mitte. Mai-Juni	0.80
<b>Aster yunnanensis.</b> Ebenfalls aus Westchina eingeführter wertvoller Vorkommerblüher, ähnlich <i>subcoeruleus</i> . Blüte groß, auf 30—40 cm langen Stielen, leuchtend blau	0.70
<b>Aster ericoides Caterham Gem.</b> Spätblühende, reizende, haltbare Herbstaster mit weitausladenden Zweigen. Weiß	0.70
<b>Azalea Arendsii.</b> Siehe hinten, Abtlg. H.	
<b>Cardamine pratensis lilacina plena.</b> Reizendes, gefülltblühendes Wiesen-schaumkraut für feuchte Lagen. 30 cm. April	0.50
<b>Cotyledon simplicifolia.</b> Interessante Felsenpflanze mit zierlichen gelben Blütenrispen und fleischigen Blättern. 10—20 cm hoch	0.60
<b>Delphinium hybridum Baldershage.</b> Sehr große Blütenrispen, mit zartblauen, halbgefüllten Blumen und weißem Auge. Die ganze Rispe fast gleichzeitig erblühend	1.50
<b>Delphinium hybridum Die Blonde.</b> Halbgefüllt, kobaltblau mit rosa-lila-farbiger Mitte. Straff aufrecht, große, reichverzweigte Rispen von 150 cm Höhe	1.50
<b>Delphinium hybridum Mikie Ruys.</b> Prachtvolle Neuheit. Blumen sehr groß, halbgefüllt, rahmweiß mit gelbem Auge. 90 cm	1.50
<b>Delphinium hybridum F. W. Smith.</b> Große, gefüllte, enzianblaue Blumen mit weißer Mitte	2.—
<b>Delphinium hybridum van Veens Triumph.</b> Prachtvolle neue Sorte, gesund und widerstandsfähig. Blüten halbgefüllt von zart rosalila Färbung, 120 cm hoch	2.—
<b>Delphinium hybridum Vollendung.</b> Tief kobaltblau, halbgefüllt. Große, reichverzweigte Rispen von 150 cm Höhe	1.50
<b>Helleborus niger var. praecox.</b> Frühblühende Christrose	3.—
<b>Helenium autumnale hybridum nanum praecox.</b> Niedr. Spielarten, die 4 Wochen vor der Stammsorte mit der Blüte beginnen, 40—80 cm, Aug.-Okt.	0.40
<b>Helenium nanum coccineo-bruneum.</b> Frühblühend, 50—60 cm hoch. Dunkelscharlach mit braunem Schein	0.80
<b>Iris germanica Bele.</b> Dom lichtlila, Hängeblätter stark weinrot geadert, spätblühend. Vorzügliche Neuheit	1.50
" " <b>Flammenschwert.</b> Bedeutende Verbesserung der beliebten Sorte Iriskönig	2.50
" " <b>Folkwang.</b> Dom lichtrosa, Hängeblätter weinrot mit braungelber Aderung	1.50
" " <b>Fürstin Lonyay.</b> Dom lilaviolett, Hängeblätter weinrot, reichblühend. 120 cm hoch	0.70
" " <b>Ilsan.</b> Dom lichtlilarosa, unten dunkelweinrot, 60 cm	1.—
" " <b>Richard II.</b> Dom reinweiß, Hängeblätter schwarzpurpurn mit weißer Umrandung. Eine der allerschönsten Iris	5.—
" " <b>Rota.</b> Dom glänzend karminrosa, Hängeblätter dunkler geadert	2.—
<b>Iris sibirica Perry's Blue.</b> Lichtblaue, große Blume auf hohem, starken Stiel. 60—80 cm. Juni	0.70
<b>Lilium regale.</b> (Königslilie.) Idealsorte für jeden Garten. Schmalbelaubte, aufrechtwachsende, prächtige, großblumige Lilie. Durchmesser der einzelnen Blüten 15—18 cm. Reinweiß, im Schlunde kanariengelb. Im Winter ist eine leichte Laubdeckung empfehlenswert	2.—
<b>Papaver orientale May Queen.</b> Neuer Riesenmohn mit dunkellachsroten, gefüllten Blumen	0.60
<b>Papaver orientale Wunderkind.</b> Große edle Blume von prächtiger dunkelkarminrosa Färbung	1.50
<b>Phlox paniculata (decussata):</b>	
<b>Georg Stipp.</b> Großblumig, lachsrot mit karminfarbigem Auge. Wuchs gedrungen mit großen Dolden	0.80
<b>Leo Schlageter.</b> Leuchtend scharlachkarmin mit orangefarbigem Schein. Kräftig und gesund wachsend, unempfindlich gegen Regen und Sonnenbrand. Mittelfrüh	0.80
<b>Mia Ruys.</b> Niedrig, mit reichverzweigten Dolden großer, reinweißer Blumen. Gesund und widerstandsfähig	0.50
<b>Nordlicht.</b> Karminrosa mit dunkelkarminrotem Auge, sehr großblumig	0.70
<b>Paul Hoffmann.</b> Leuchtend magenta-karminrot mit dunkler Mitte, 1 m hoch, Stiele und Belaubung dunkel, auffallende neue Sorte	0.80



		1 St. M.
<b>Aquilegia chrysantha</b> , Akelei.	Goldgelb, 60—70 cm, Juni-Juli	. 0.50
" <b>coerulea hybrida</b> .	Blau, lila, rosa, 60—70 cm, Mai-Juni	. 0.50
"	<b>neue Hybriden</b> , siehe Seite 3 unter Neuheiten.	
" <b>Skinneri</b> .	Rot und gelb, 60—70 cm, Juli	. 0.50
" <b>vulgaris hybrida</b> .	Weiß, lila, rosa, purpurn, 60—80 cm, Juni-Juli	. 0.40
<b>Aralia cachemirica</b> .	Aralie, dekorative Blattstaude, 150 cm, August-Sept.	. 0.80
" <b>californica</b> .	Sehr dekorative Blattpflanze, 200 cm, September	. 1.—
<b>Artemisia vulgaris alba</b> (syn. <i>lactiflora</i> ).	Edelraute, milchweiß, 100—150 cm, August—September	. 0.60
<b>Aruncus silvestre var. Kneiffii</b> .	Geißbart (syn. <b>Spiraea aruncus</b> ). Weiß, mit zierlichem Laubwerk, 60 cm	. 1.25

### Frühjahrs-Astern:

<b>Aster alpinus</b> .	Siehe unter Abteilung C hinten.	
" <b>subcoeruleus</b> .	Hell- und dunkel-violett. 40—50 cm, Mai—Juni	. 0.50
" <b>yunnanensis</b> und <b>lichiangensis</b>	siehe unter Abteilung A, Neuheiten.	

### Sommerblühende Stauden-Astern:

<b>Aster acris (Galatella acris)</b> .	Purpurblau, sternförmig, 40—50 cm, August	. 0.60
<b>Aster amellus</b> .	Neuere Sorten siehe unter Abteilung A vorn.	
" "	<b>Framfieldii</b> . Leuchtend stahlblau, 50 cm, August-September	. 0.80
" "	<b>Imperator</b> . Dunkel lavendelblau, 50—60 cm, Aug.-Septbr.	. 1.—
" "	<b>Leuchtfeuer</b> . Lilarot, 50 cm, August-September	. 2.—
" "	<b>Otto Rudolf</b> . Langstielig, dunkellila, 60—70 cm, Septbr.	. 0.80
" "	<b>Schöne v. Ronsdorf</b> . Sehr großbl., lilarosa, 50 cm, Aug.-Sept.	. 1.50
" "	<b>Stella</b> . Purpurblau, 40—50 cm, September-Oktober	. 0.80
" "	<b>Ultramarin</b> . Dunkelultramarin, 60 cm, September-Oktober	. 0.80
" "	<b>Wienholzi</b> . Leuchtend rosa, 50—60 cm, August	. 1.—
" <b>ptarmicoides</b> .	Kleinblumig, weiß, 40—50 cm, August	. 0.50

### Herbstblühende Staudenastern (großblumige):

<b>Aster novi-belgii:</b>		
<b>Beauty of Colwall</b> .	Lavendelblau, gef., 100—150 cm, Sept.-Okt.	. 0.70
<b>Genoveva</b> . (H. J.).	Weiß, eigenartig schön, 1 m, September	. 0.60
<b>Herbstzauber</b> .	Lila, 50—60 cm, September-Oktober, kleinblumig	. 0.50
<b>Lavendel</b> .	Lavendelblau, großblumig, 1 m, September-Oktober	. 0.60
<b>Loreley</b> . (H. J.).	Sehr großblumig, reinweiß, 80 cm, September-Oktober	. 0.60
<b>Massliebchen</b> . (H. J.).	Rosa, halbgefüllt, 1 m, Oktober	. 0.50
<b>Nordlicht</b> . (H. J.).	Leuchtend rosa, 1 m, Oktober	. 0.60
<b>Peggy Ballard</b> .	Lichtlila, halbgefüllt, 1 m	. 0.70
<b>Proserpine</b> .	Dunkel lavendelblau, 120—150 cm, September	. 0.50
<b>Schneelawine</b> . (H. J.).	Schneeweiß, 1 m, September	. 0.50
<b>Schön Rottraut</b> . (H. J.).	Leuchtend rosa, 1 m, September	. 0.50
<b>Wunderkind</b> . (H. J.).	Leuchtend indigoblau, 1 m, September-Oktober	. 0.50

### Kleinblumige Herbstastern:

<b>Aster cordifolius Ideal</b> .	Lila, 60—100 cm, September-Oktober	. 0.70
" <b>ericoides</b> .	Weißlich lila, 60—100 cm, Oktober-November	. 0.70
" <b>ericoides</b> .	Weiß, 1 m, September-Oktober	. 0.40

### Andere Herbstastern:

<b>Aster laevis</b> .	Lavendelblau, 150 cm, Oktober-November	. 0.50
" <b>novae angliae Constanze</b> .	Violettblau, 150 cm, Oktober	. 0.50
" <b>pulcherrimus</b> .	Licht lila, großblumig, 150 cm, Oktober	. 0.60
" <b>albus</b> . (H. J.).	Weiß, großblumig, 150 cm, Oktober	. 0.60

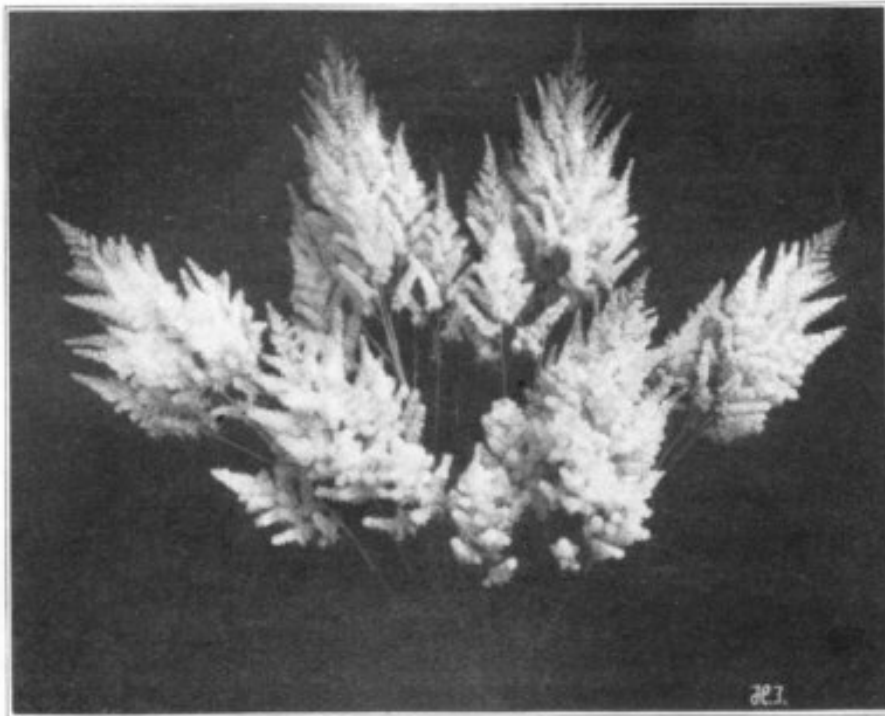
### Astilbe hybrida (Spierstaude), syn. **Astilbe Arendsii**

**Vorzügliche Schmuck- und Schnittstauden für jeden Garten.**

Neueste Sorten siehe vorne Abt. A.

<b>Deutschland</b> .	Beste weiße Treibsorte.	<b>Rheinland</b> .	Leuchtend rosakarmin.	
<b>Emden</b> .	Cattleyenrosa.	<b>Möve</b> .	Aehnlich der Rheinland, aber später blühend.	
Diese 4 Sorten sind auch zum Treiben gut geeignet! Alle 4 Sorten: 1 Stück				. 0.70



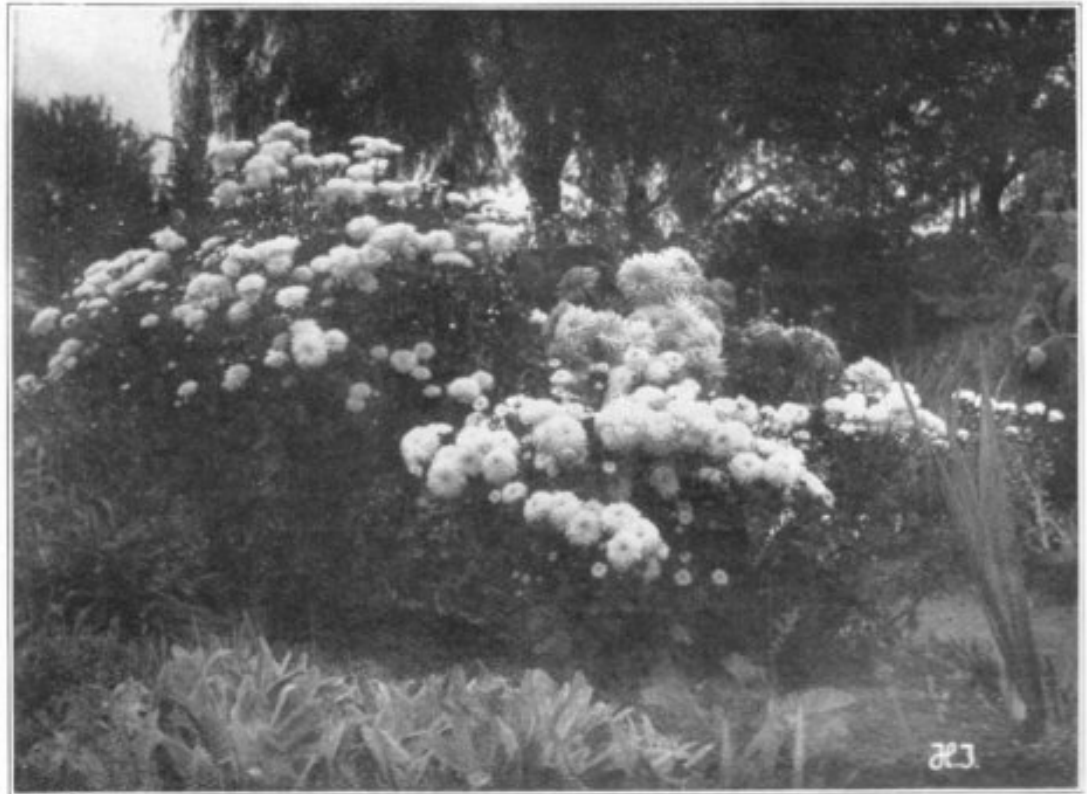


**Astilbe hybrida (Arendsii) »Weiße Gloria«.**  
Schönste aller weißblühenden Astilben.

**Astilbe hybrida (syn. Arendsii):**

<b>Amethyst.</b> Tief violettpurpur	}	1 St. M.
<b>Bergkristall.</b> Schneeweiß, spätblühend. Juli-August		
<b>Diamant.</b> Schneeweiß, frühblühend. Anfang Juli		
<b>Granat.</b> Leuchtend dunkelkarmin		
<b>Hyazinth.</b> Leuchtend lilarosa		
<b>Rubin.</b> Dunkelkarmin		
<b>Brunhilde.</b> Cremerosa mit lichtlila, Juli-August, 80 cm	}	Alle 6 Sorten
<b>Ceres.</b> Lilarosa, 60 cm, Juli-August		
<b>Gloria.</b> Leuchtend dunkelrosa, 50–60 cm, Juli		
<b>Gunther.</b> Leuchtend hellrosa, 80 cm, Juli-August		
<b>Juno.</b> Leuchtend purpurrosa, 80–100 cm, August		
<b>Kriemhilde.</b> Lachsrosa, 80 cm, August		
<b>Lachskönigin.</b> Lachsrosa, gepernt, 80 cm, Juli-August		
<b>Opal.</b> Lichtlila, 1 m, Juli-August		
<b>Siegfried.</b> Dunkelkarminrosa, 80 cm, August		
<b>Vesta.</b> Hell lilarosa, 80 cm, Juli-August		
<b>Walküre.</b> Hell lachsrosa, 1 m, Juli-August		
<b>Astilbe Davidii.</b> Rötlich-lila, 150 cm, August		
„ <b>grandis.</b> Weiß, 100–150 cm, Juli		
„ <b>japonica Queen Alexandra.</b> Rosa, 40–50 cm, Juli-Aug.		
<b>Astilbe Taquetii.</b> Ausläufer treibende Sorte mit fedrigen Blütenrispen von lilarosa Farbe, 60–80 cm, August		0.70
<b>Astrantia major.</b> Sterndolde, rosa geaderte Hüllblättchen, 80 cm, Juni-Juli		0.50
<b>Bergenia (syn. Megasia) cordifolia, crassifolia und thysanotes.</b> Rosarot, 40 cm, März-April		0.50
<b>Bergenia Stracheyi alba.</b> Weiß, 25 cm, April		1.—
<b>Bocconia japonica</b> siehe Macleya.		
<b>Boltonia latisquama</b> (syn. Diplostephium). Weiß, 150 cm, September		0.50
<b>Caltha palustris fl. pl.</b> Dotterblume, goldgelb, gefüllt, 30 cm, Mai		0.70
<b>Campanula glomerata superba.</b> Tiefblau, 50 cm, Juni-Juli		0.60
„ <b>persicifolia alba grandiflora.</b> Weiß, 50–60 cm, Juni		0.50
„ „ <b>coerulea grandiflora.</b> Großblumig, blau, 50–60		0.50
„ „ <b>Moerheimii.</b> Weiß gefüllt, 50–60 cm, Juni		0.80
„ „ <b>Die Fee.</b> Hellblaue Glockenblume, 50–60 cm, Juni		0.70
„ „ <b>Pfitzeri.</b> Dunkelblau, gefüllt, 50–60 cm, Juni		0.80

		1 St. M.
<b>Centaurea montana</b>	grdf. Blau, 40—50 cm, Mai	. 0.50
"	" <b>alba.</b> Weiße Bergkornblume, 40—50 cm, Mai	. 0.50
"	<b>macrocephala.</b> Gelb, 100-120 cm, Juni-Juli, wertvolle Schnittblume	0.70
"	<b>pulcherrima (syn. Aetheopappus).</b> Kaukasus-Kornblume, rosa, 60—80 cm, Juli	. 0.70
"	<b>ruthenica.</b> Schwefelgelb, 150 cm, Juni-Juli	. 0.60
<b>Chelone obliqua alba.</b>	(Bartfaden.) Weiß, 50 cm, Juli-August	. 0.60



Eine Gruppe blühender Freiland-Chrysanthemum in meinem Schaugarten.

**Chrysanthemum indicum flore pleno.** Winterharte Gartenchrysanthemum, prachtvolle Schnitt- u. Schmuckstauden. Blütezeit Sept.-Okt., oft auch bis November. Bei Herbstpflanzung sind die Pflanzen leicht zu decken.

- Altgold** (Pompon). Prachtvolle Gruppensorte, gold-bronzegelb, 50 cm
- Anastasia** (Pompon). Reichblühende, dunkelkarminrosa Gruppensorte, 50 cm
- Belle mauve.** Silberlila, großblumig, 80 cm
- Black Douglas.** Spätblühend, dunkelsamtrot, 50 cm
- Climax.** Leuchtend kanariengelb, Schnitt- und Gruppensorte, 50 cm
- Dainty.** Mittelgroße Blume, dunkelrosa, 70 cm
- Edelstein.** Mittelgroß, weiß
- Goldperle** (Pompon). Goldbraun, mittelfrüh, 70 cm
- La Triomphante.** Rosa, langstielige Massenschnittsorte
- Mad. Lyobard.** Niedrig, reinweiß, großblumig.
- Mägdeblick.** Mittelfrüh, samtigrotbraun. Vorzügliche wetterharte Sorte
- Normandie.** Reichblühend; wertvollste rosablühende Sorte, 80 cm
- Normandie, eigener Sport,** bronzefarbig. Besitzt alle Vorzüge der Stammsorte
- Pluie d'argent.** Frühblühend, reinweiß, 50 cm
- Purpur.** Reichblühend, vorzüglich zum Schnitt, purpurn, 80 cm
- Ruby King.** Sammet rotbraun, 60 cm
- Satin rose.** Kräftig rosa, großblumig, 70 cm, spätblühend
- Source d'or.** Goldbronzefarbig, 80 cm. Vorzügliche Sorte
- Toulousaine** (Pompon). Reichblühend, rotbraun, 60 cm
- White Croutts** (Pompon). Reinweiß, 50 cm
- Zwergsonne** (Pompon). Leuchtend gelber Sport v. »Altgold«. Sehr wertvoll, 50 cm

**Alle Sorten je Stück: Starke Pflanzen 0.70, Junge Pflanzen 0.40**

<b>Chrysanthemum</b> (syn. <b>Leucanthemum</b> ) <b>maximum</b> (Wucherblume)	
<b>Triumph.</b> Reinweiß, 60 cm, Juli-August	0.60
<b>maximum Hildegard v. Grüter.</b> Riesenblumig, meterhoch. Vorzügliche Schnittsorte.	0.70
<b>maximum King Edward VII.</b> Reinweiß, 80 cm, Juli-August	0.70
<b>maximum Ophelia.</b> Rahmfarben. Sehr schön	1.—
<b>Cimicifuga japonica</b> ( <b>Actaea</b> ). Weiß, 1 m, August-September	0.80
<b>acerina</b> (syn. <b>Pityrosperma</b> ). Weiß, 50 cm, September	0.80
<b>racemosa.</b> Weiß, 120—150 cm, Juli-August	0.80
<b>Clematis</b> (Waldrebe) <b>heracleaefolia</b> var. <b>Davidiana.</b> Hellblaue Hyacinthen- glocken-Blüten, 80—100 cm, August	1.50
<b>recta.</b> Weiß, 1 m, Juni-Juli	1.—
<b>recta fl. pl.</b> Weiß gefüllt, 50—80 cm, Juni-Juli	2.—
Diese 3 Clematis sind keine Schlingpflanzen!	
<b>Convallaria multiflora</b> siehe <b>Polygonatum multiflorum!</b>	
<b>Coreopsis</b> (Mädchenauge) <b>grandiflora.</b> Goldgelb, 60—80 cm, Juli-Okt.	0.40
<b>verticillata.</b> Hellgelb, 50 cm, Juli-Oktober	0.60
<b>Cypripedium</b> (Frauenschuß) <b>calceolus.</b> Rotbraun mit Gelb, 40 cm, Mai-Juni	1.00
<b>Delphinium hybridum, Rittersporn:</b>	
Neuheiten siehe vorn unter Abt. A.	
<b>Arnold Böcklin.</b> Enzianblaue Belladonna-Hybride, 120 cm, Juli	1.—
<b>Moerheimii.</b> Weißer Belladonna-Sport	1.—
<b>Salland-Hybriden.</b> Niedrige Rasse in vielen blauen Schattierungen	0.70
<b>Wilh. Storr.</b> Himmelblau mit rosa Schattierung, einfach	0.80
<b>Zuster Lugten.</b> Dunkelblau, gefüllt	1.—
<b>Gemischte Hybriden</b> in prächtigem Farbenspiel	0.50
<b>Gemischte Hybriden, gefüllte</b> in prächtigem Farbenspiel	1.—
<b>Dictamnus albus</b> (Diptam). Weiß, 60—80 cm, Juni	0.80
<b>var. rubra.</b> Rosenrot, 60—80 cm, Juni	0.80
<b>Dicentra spectabilis</b> (syn. <b>Dielytra</b> ). (Tränendes Herz.) Rosa, 60—80 cm, Mai-Juni	0.70
<b>Digitalis purpurea</b> var. <b>gloxiniaeflora.</b> (Fingerhut.) Weiß, rosa, rot, 100—150 cm, Juni-August	0.50
<b>Diplostegium</b> siehe <b>Boltonia.</b>	
<b>Doronicum caucasicum.</b> Goldgelb, 40 cm, April	0.50
<b>plantagineum excelsum.</b> (Gemsurz.) Gelb, 80 cm, April-Mai	0.50
<b>Echinacea purpurea</b> siehe <b>Rudbeckia!</b>	
<b>Echinops ritro</b> (Kugeldistel). Blau, 150 cm, Juni-Juli	0.60
<b>sphaerocephalus.</b> Grauweiß. 150 cm, Juni-Juli	0.60
<b>Erigeron hybridum</b> (Berufskraut) <b>Quakeress.</b> Rosalila, 50 cm, Juli-Septbr.	0.60
<b>mesagrande speciosus.</b> Tiefblau, 50 cm, Juni-August	0.60
<b>speciosus grandiflorus hybr.</b> Hell- u. dunkellila, 50 cm, Juni-August	0.60
<b>speciosus semiplenus.</b> Reizende, halbgefüllt blühende Sorte, lavendelblau, 50 cm, Juni-Juli	0.60
<b>superbus major.</b> Hell lila, großblumig, 60 cm, Juli-September	0.60
<b>Eryngium alpinum</b> (Edeldistel). Silberblau, 50-80 cm, Juni-Juli	0.80
<b>Bourgatii</b> Silberweiß, 40 cm, Juni	0.80
<b>planum.</b> Stahlblau, 1 m, Juli-August	0.50
<b>hybrid. Juwel.</b> Dunkelstahlblaue Blütenstände	0.80
<b>Violetta.</b> Blütenstände rötlich-violett	0.80
<b>Eupatorium purpureum</b> (Walddost). Purpurrosa, 1½—2 m, Juli-August	0.80
<b>Euphorbia</b> (Wolfsmilch) <b>epithymoides</b> (syn. <b>polychroma</b> ). Leuchtend gold- gelb, 40 cm, Juni-Juli	0.70
<b>Filipendula hexapetala</b> (Spierstaude) (syn. <b>Spiraea filipendula fl. pl.</b> ). Weiß gefüllt, 50 cm, Juli	0.60
<b>palmata elegans</b> (syn. <b>Spiraea palmata</b> ). Zart rosa, 80 cm, Juni-Juli	0.70
<b>ulmaria fl. pl.</b> (syn. <b>Spiraea ulmaria</b> ). Weiß gefüllt, 80 cm, Juni-Juli	0.60
<b>venusta</b> (syn. <b>Spiraea venusta</b> ). Rosarot, 1—1.20 m, Juli.	0.70
<b>Funkia</b> siehe <b>Hosta.</b>	
<b>Gaillardia</b> (Kokardenblume) <b>aristata hybrida</b> (syn. <b>G. grandiflora</b> ). Gelb und rot, in herrlichstem Farbenspiel, 50—60 cm, Juni-Oktober	0.50
<b>Galega bicolor Hartlandii</b> (Gaisraute). Reizende lila und weiße Schmetter- lingsblüten, 100 cm, Juni-August	0.70
<b>Geranium ibericum platypetalum</b> (Storchschnabel). Große blauviolette Blüten, Juni-Juli	0.60

	1 St. M.
<b>Geum</b> (Nelkenwurz) <b>coccineum Mrs. Brodshaw.</b> Scharlach, 50 cm, Juni-Sept.	0.50
" <b>montanum Heldreichii magnificum.</b> Hellorange, 60 cm, Mai-Juni.	0.60
<b>Günnera manicata.</b> Herrliche Blattpflanze von riesigen Ausmaßen. Verlangt reichlich Wasser im Sommer, im Winter dagegen Trockenheit und Deckung. Je nach Größe	3.— bis 5.—
<b>Gypsophila</b> (Schleierkraut) <b>paniculata fl. pl.</b> Echt, weiß gef., 1 m, Juli-Aug.	1.—
<b>Harpalium</b> siehe Helianthus.	
<b>Helenium</b> (Sonnenbraut) <b>autumnale Gartensonne.</b> Goldgelb, 150 cm, August-September	0.60
" <b>autumnale grandicephalum Julisonne.</b> (H. J.) Goldgelb mit braunroter Schattierung, 1 m, Juli-September	0.60
" <b>autumnale pumilum magnificum.</b> Goldgelb, 60 cm, Juli-Sept.	0.40
" <b>Bigelowii.</b> Goldgelb mit schwarzer Mitte, 80 cm, Juni	0.60
" <b>Hoopesii.</b> Orange. 60 cm, Mai-Juni	0.50
" <b>hybridum Goldene Jugend</b> siehe unter Neuheiten.	
" <b>hybridum Wesergold</b> siehe unter Neuheiten.	
<b>Helianthus rigidus</b> (syn. <b>Harpalium</b> ) <b>Daniel Dewar.</b> Goldgelb, 1 m, Juli-Sept.	0.50
" <b>Ligeri.</b> Hellgelb, 150 cm, Juli Sept.	0.50
<b>Helianthus salicifolius.</b> Schlanke Sonnenblume mit weidenartig hängenden, lanzettlichen Blättern und kleinen gelben Blütchen, 1—2 m, Oktober. Prächtige Schmuckstaude für Einzelstellung	0.70
<b>Helleborus hybridus</b> (Nieswurz). Rosa-purpur, 30—40 cm, Februar	0.90
" <b>Frau Irene Heinemann.</b> Rosa mit purpurn. Punkt, Febr.	2.—
" <b>niger</b> (Christrose). Weiß, 30 cm, Dezember-März	1.20
" <b>major.</b> Weiß, größer, 30 cm, Dezember-März	2.—
" <b>praecox.</b> Weiß, 40 cm, Oktober-Dezember	3.—
<b>Hemerocallis</b> (Taglilie) <b>aurantiaca.</b> Echt, orange, 75 cm, Juli-August	0.90
" <b>citrina.</b> Zitronengelb, süß duftend, 75 cm, Juli-August	1.20
" <b>Dumortieri.</b> Orange-gelb, 50 cm, Mai-Juni	0.60
" <b>flava.</b> Goldgelb, 70—80 cm, Mai-Juni	0.50
" <b>fulva.</b> Orange, 75 cm, Juli	0.50
" <b>var. Kwanso fl. pl.</b> Orange, gefüllt, 80 cm, August	1.—
" <b>hybr. Aureole.</b> Großblumig, dunkelorange, 80 cm, Juli	0.60
" <b>Middendorffii.</b> Orange-gelb, 50 cm, Mai-Juni	0.60
<b>Heraclium</b> (Bärenklau) <b>Mantegazzianum.</b> Weiß, 2 m, Juli-August	0.80
<b>Heuchera brizoides gracillima superba</b> (Purpurglöckchen). Rosa, zierlich 50 cm, Juni-Juli	0.70
" <b>sanguinea alba.</b> Weißblühende Abart von <i>H. sanguinea</i> . Juli	0.70
" <b>sanguinea maxima.</b> Scharlach, 40 cm	0.70
" <b>Pluie de feu.</b> Leuchtend scharlach, 40 cm	0.70
" <b>Morgenröte.</b> Rosa mit weiß, 50 cm	0.70
" <b>rubescens.</b> Weißlich-rosa, 60—80 cm	0.70
" <b>Hybriden</b> in schönstem Farbenspiel	0.50
<b>Hosta</b> (syn. <b>Funkia</b> ) (Funkie) <b>Fortunei glauca.</b> Stahlblaue Belaubung, 40 cm, Juli	0.70
" <b>Fortunei robusta.</b> Stahlblaue Belaubung, starkwachsend, 50 cm, Juli	0.80
" <b>ovata albo-marginata.</b> Weißberandete Belaubung, 30 cm	0.60
" <b>ovata aureo-variegata.</b> Goldbunte Belaubung, 30 cm	0.50
" <b>undulata fol. var.</b> Weißbunte Belaubung, Blüte lila, 25 cm, Juni-Juli	0.60
" <b>robusta elegans fol. var.</b> Kräftiger als vorige, 40 cm	0.70
" <b>Sieboldiana hybrida.</b> Lila, 50 cm, Juli	0.70
<b>Hypericum calycinum</b> (Hartheu). Gelb, großblumig, 40 cm, Juni-September	0.70
<b>Incarvillea</b> (Staudengloxinie) <b>Delavayi.</b> Karminrosa, 70 cm, Mai-Juni	0.80
<b>Inula glandulosa grandiflora.</b> Mit sehr großen orangegelben Strahlenblüten 50 cm, Mai-Juni	0.60
<b>Inula</b> (Alant) <b>Royleana.</b> Orange-gelb mit schwarzer Mitte, 80 cm, Juli-August	1.—
<b>Iris</b> (Schwertlilie) <b>germanica:</b>	
<b>Darius.</b> Chromgelb mit lila	<b>Donna Maria.</b> Lichtlila-weiß
<b>Elsie.</b> Hellblau	<b>Dr. Bernice.</b> Purpur und orange
<b>Florentina.</b> Perlmutterfarbig	<b>Her Majesty.</b> Nelkenrosa
<b>Hector.</b> Hell kupferfarbig	<b>Homer.</b> Lavendelblau
<b>Lord Gray.</b> Kupferfarbig	<b>Iriskönig.</b> Goldgelb und braunrot
<b>Maori King.</b> Gelb mit braunrot	<b>Mad. Chereau.</b> Weiß u. lavendelblau
<b>Mithras.</b> Lichtgelb mit purpur	<b>Mad. Paquette.</b> Purpurrosa
<b>Mrs. H. Darwin.</b> Weiß, lila geadert	<b>Mad. Patti.</b> Lichtgelb und violett
<b>Mrs. Reuthe.</b> Weiß, bläulich geadert	<b>Prinzess Viktoria Luise.</b> Schwefelgelb und pflaumfarbig
<b>Pallida perfecta.</b> Violett	<b>Rheinnixe.</b> Weiß und veilchenblau
<b>Poiteau.</b> Weiß und dunkelviolett	<b>Riese von Cönnern.</b> Hellblau
Obige Sorten je 0.50 M.	Obige Sorten je 0.70 M.

<b>Iris intermedia</b> (syn. <b>interregna</b> ).	50 cm hoch, blühen gleich nach <b>Iris pumila</b> .	
<b>Halfdan.</b>	Hell cremegelb	<b>Ingeborg.</b> Weiß
<b>Helge.</b>	Licht zitronengelb	<b>Walhalla.</b> Lila
		Nebenstehernde 4 Sorten je
<b>Iris pumila</b> (Zwerg-Iris)	<b>coerulea.</b> Hellblau, April-Mai, 20 cm	0.40
" "	<b>hybrida</b> <b>Die Braut.</b> (H. J.) Reinweiß, 35 cm	0.50
" "	<b>Die Fee.</b> (H. J.) Dunkel veilchenblau, 35 cm	0.50
" "	<b>excelsa.</b> Ockergelb, 30 cm	0.50



Gruppe riesenblumiger **Iris Kaempferi** (japanische Schwertlilien)  
in den Anlagen meiner Gärtnerei.  
Prachtvolle eigene Züchtungen, 1 St. 1.50 M., 10 St. 14.- M.  
Uebrige Sorten siehe weiter unten!

## Verschiedene Iris-Arten und Hybriden.

<b>Iris Gueldenstaediana.</b>	Lichtblau, 120 cm, Juli	0.80
" <b>Monnieri.</b>	Dunkelgoldgelb, 120 cm, Juli	0.80
" <b>ochroleuca gigantea.</b>	Reinweiß, 120 cm, Juli	0.80
" <b>sulphurea.</b>	Licht schwefelgelb, Juli	0.80
<b>Iris Kaempferi</b>	(japanische Pracht-Schwertlilien).	
	Prachtvolle japanische Sorten in allen Farben, 50—100 cm hoch, Juli	1.20
	Prachtvolle deutsche Sorten in allen Farben, 50—100 cm hoch, Juli	0.80
<b>Iris orientalis sanguinea.</b>	Rötlichblau, 1 m, Juni-Juli	0.80
" <b>Snow Queen.</b>	Schneeweiß, 1 m, Juni-Juli	0.50
" <b>pallida variegata.</b>	Buntblättrig, Blüte hellblau, 50 cm, Juni	1.50
" <b>pseudacorus.</b>	Gelbbühende Wasser-Schwertlilie, 1 m, Juni	0.40
" <b>albus.</b>	Cremefarben, 80 cm, Juni	2.50
" <b>sibirica superba.</b>	Dunkelblau, 1 m, Juni	0.70
" <b>trigonocarpa.</b>	Veilchenblau, großbl., 60 cm, Mai-Juni	0.70
<b>Kniphofia</b> (syn. <b>Tritoma</b> ) (Fackellilie)	<b>uvaria grandiflora.</b> Korallrote Blütenfackeln, 1 m, August-September. Verlangt Winterschutz	0.80
<b>Lavandula</b> (Lavendel)	siehe unter Abt. C.	
<b>Leucanthemum maximum</b>	siehe <b>Chrysanthemum maximum.</b>	
<b>Liatris graminifolia dubia</b> (Prachtscharte.)	Karmin, 80 cm, Juli-August	0.80
<b>Lilium candidum.</b>	Weißer Gartenlilie, 1 m, Juni-Juli	0.50
<b>Lilium regale</b>	siehe unter Abt. A.	
<b>Linum narbonnense.</b>	Niedriger, buschige Pflanzen bildender Lein, den ganzen Sommer mit hellblauen Blüten geziert. Belaubung nadelartig, blaugrün. 60 cm. Verlangt Winterschutz	1.—
<b>Lupinus</b> (Lupine) <b>polyphyllus.</b>	Blau, 1 m, Juni-August	0.50
"	<b>albus.</b> Weiß, 1 m, Juni-August	0.50
"	<b>roseus.</b> Rosa, 1 m, Juni-August	0.70
<b>Lychnis chalconica</b> (Brennende Liebe).	Scharlach, 1 m, Juni-Juli	0.50
"	<b>alba.</b> Abart mit weißen Blüten	0.50
" <b>viscaria splendens fl. pl.</b>	Gef. Pechnelke, siehe <b>Viscaria viscosa fl. pl.</b>	

<b>Lythrum virgatum Rose Queen</b> (Weiderich). Zur Bepflanzung von Ufern und für Rabatten. Schlanker, zierlicher Wuchs. Lachsrosa Blüten, 80—100 cm Juli-September	0.50
<b>Macleya cordata</b> (syn. <b>Bocconia japonica</b> ). Federmohn. Herrliche Blatt- und Dekorationsstaude. Blüten weiß. 2—3 m hoch. Juli-August	0.70
<b>Megasia</b> (Bergenie) siehe <b>Bergenia</b> .	
<b>Monarda didyma</b> (syn. <b>Kalmiana</b> ). Bienenbalsam. Violettrot, 60—80 cm	0.60
"    " <b>Cambridge Scarlet</b> . Scharlachrot, 80 cm. Mai-Sept.	0.60
"    " <b>var. salmonea</b> . Lachsrosa, 60—80 cm	0.60
<b>Myosotis palustris Perle von Ronnenberg</b> (Vergißmeinnicht). 30 cm. Mai-September	0.40
<b>Oenothera</b> (Nachtkerze) <b>glauca</b> (syn. <b>glabra</b> ). Goldgelb, 40 cm. Juni-Juli	0.50
" <b>missouriensis</b> (syn. <b>macrocarpa</b> ). Großblumig, leuchtend goldgelb. 20 cm, kriechend	0.60
<b>Onopordon</b> (Anatoldistel) <b>bracteatum</b> . Silberweiße Belaubung, Blüten purpurn, 2 m, August-September, zweijährig	0.50
<b>Paeonia albiflora sinensis fl. pl.</b> (Gefüllte Pfingstrosen). 60-100 cm, Mai-Juni	
<b>Alba magna rosea</b> . Rosa, Spitzen weiß	1.—
<b>Albiflora splendida</b> . Fleischfarben, innen gelblich	1.20
<b>Bicolor</b> . Außen mattrosa, innen cremefarben	1.20
<b>Buykii</b> . Nelkenform, zartrosa, Mitte lachsfarben	1.20
<b>Clarissa</b> . Schale rosa, Füllung silbrigrosa	2.—
<b>Duchesse de Nemours</b> . Weiß mit hellschwefelgelber Füllung	2.—
<b>Festiva maxima</b> . Reinweiß mit elfenbein Untergrund, Mitte karmin	2.—
<b>Humei carnea</b> . Atlasrosa, riesenblumig	1.50
<b>Jeanne d'Arc</b> . Pfirsichblüten mit orangegelber Füllung	2.50
<b>Lilacina superba</b> . Leuchtend lilarosa	1.20
<b>Mad. Charles Lévêque</b> . Zart fleischfarbig, Nelkenform. Duftend	1.50
<b>Mad. Forel</b> . Seidenrosa mit lila Schein	1.50
<b>Nivea grandiflora</b> . Fleischfarben mit weißer Füllung	1.50
<b>Prinzess Charlotte</b> . Zartrosa, spätblühend	1.50
<b>Princesse de Galitzin</b> . Hellrosa, Mitte gelblich	1.20
<b>Prolifera tricolor</b> . Weiß, gelb und rosa Füllung	2.50
<b>Reine des fleurs</b> . Lilarosa, Füllung chamois	1.50
<b>Reine des Roses</b> . Rosa, Mitte gelblich schattiert	2.—
<b>Rubra Triumphans</b> . Tief dunkelrot	1.50
<b>Triomphe de l'Expos. de Lille</b> . Silbrigrosa, Nelkenform	1.50



Einzelblüten von **Paeonia Mad. Charles Lévêque**. Eine der schönsten Pfingstrosen.

<b>Paeonia albiflora sinensis fl. pl.</b> (Gefüllte Pfingstrosen). 60-100 cm, Mai-Juni	
<b>Triumphans gandavensis</b> . Zart lila, hellgelb und lachsfarben	2.—
<b>Versicolor</b> . Rosa mit weiß nuanciert	1.20

<b>Paeonia albiflora sinensis fl. pl.</b>	
<b>Victoire de l'Alma.</b> Purpurviolett	2.—
<b>Ville de Poissy.</b> Zart lilarosa, Mitte gelblich	1.20
<b>Zoë Calot.</b> Dichtgefüllt, zartrosa, Mitte gelblich	1.50
<b>Paeonia, einfachblühende, in Sorten:</b>	
" <b>albiflora Celestial.</b> Leuchtend purpurrosa	1.—
"    " <b>purpurea.</b> Dunkelpurpurrot	1.—
" <b>anemonaeflora.</b> Tief purpurn, halbgefüllt bis gefüllt	1.50
" <b>Wittmanniana hybrida.</b> Fleischfarbig rosa bis hellockergelb	1.50
" <b>officinalis alba plena.</b> Reinweiß, gef. Abart der alten Bauernrose	2.—
<b>Papaver nudicaule</b> (Sibirischer Mohn) <b>Sunbeam</b> (Zweijährig). Neue, straffwachsene, großblumige, engl. Rasse. Weiß, gelb orange und rot, 50-60 cm, Mai-Juli	0.50
" <b>orientale</b> (Türkischer Mohn) in besten Sorten, 60—100 cm, Mai-Juli:	
<b>Neue Sorten</b> siehe unter Abt. A.	
<b>Goliath,</b> dunkelscharlach, <b>Prinzess Viktoria Luise,</b> lachsrosa } alle Sorten	
<b>Mrs. Perry,</b> rosa <b>Württembergia,</b> dunkelblutrot } je St. 0.60	
<b>Peltiphyllum peltatum (syn. Saxifraga peltata).</b> Schirmblättriger Schmucksteinbrech. Prächtige Blattpflanze für Uferpartien, mit rosa Blütenrispen, 40—70 cm, Mai	0.80
<b>Phlox</b> (Flammenblume). Frühjahrsblüher siehe Abt. C hinten.	
" <b>Arendsii.</b> Bastarde in besten Sorten, weiß, lila, lilakarmin, purpurrosa, Mai-Juni, 40-50 cm	0.70
<b>Phlox paniculata (syn. decussata).</b> <b>Neuheiten</b> siehe vorn unter <b>A.</b> Folgende beste ältere und neuere Sorten sind abgebar, <b>jede Sorte ohne Preisangabe</b>	0.50
<b>Andenken an Wilhelm Pfitzer</b> Leuchtend karminrosa 1.—	
<b>Antoine Mercier.</b> Weiß mit lila Auge, 70 cm	
<b>Baron van Dedem.</b> Große Dolden scharlach-blutroter Blüten	
<b>Deutschland.</b> Karmin mit dunkelrosa Auge 0.60	
<b>Dr. Königshöfer.</b> Orangescharlach mit dunklem Auge 0.80	
<b>Elisabeth Campbell.</b> Lachsrosa, 60 cm	
<b>Fellbacher Porzellan,</b> niedr. für Gruppen 1.—	
<b>Frl. v. Lassberg.</b> Schneeweiß, 70 cm	
<b>Garteninspektor Krauss.</b> Reinlila, 60 cm	
<b>Hanny Pfeiderer.</b> Rahmweiß m. karmin Auge, 70 cm	
<b>Hans Vollmöller.</b> Lila mit weißer Mitte, 60 cm	
<b>Hindenburg.</b> Feurigkarmesinrot, niedrig	
<b>Le Mahdi.</b> Veilchenblau, 70 cm	
<b>Loki.</b> Lachsrosa mit Karmin, 80 cm	
<b>Riga.</b> Hellkarmin, Mitte weiß, 80 cm	
<b>Rijnstroom</b> (Rheinstrom). Dkl.-rosa, 80 cm	
<b>Sieger.</b> Karminrosa, 70 cm	
<b>Sommerkleid.</b> Weiß m. rot. Auge, 70 cm	
<b>Victor Stössel.</b> Karmin mit dunklem Auge, 70 cm	
<b>Wala.</b> Blendend weiß, 50 cm	
<b>Württembergia.</b> Niedrig, leuchtend, karminrosa	
<b>Phlox maculata hybr. Alpha.</b> Mittelhoch, mit langgestreckten Rispen. Lilarosa mit dunklem Auge, 1 m, Juli-August	0.50
" <b>suffruticosa Snowdon.</b> Schneeweiß, 50 cm, Mai-Juli	0.50
<b>Physalis Franchetii</b> (Judenkirsche). Rote Früchte, 50 cm 10 Keime	0.70
<b>Physostegia</b> (Staudenheide) <b>virginiana compacta rosea.</b> Gedrungen, rosa 80 cm	0.50
" <b>virginiana grdfi. alba.</b> Weiß, 80 cm, Juli-August	0.50
<b>Phytolacca decandra</b> (Kermesbeere). Weiß, mit Rispen schwarzer Beerenfrüchte an rötlichen Stielen, 100-150 cm, Juli-August	0.80
<b>Platycodon grandiflorum Mariesii (syn. Wahlenbergia).</b> Mit großen schalenförmigen, dunkelblauen Glockenblumen, 50 cm. Juli-August	0.70
<b>Polemonium</b> (Himmelsleiter) <b>Richardsonii.</b> Himmelblau, 40 cm, April-August	0.60
"    " <b>album.</b> Reinweiß, 40 cm, April-August	0.60
<b>Polygonatum (Convallaria) multiflorum.</b> Salomons-Siegel. Schöne Halbschattenpflanze mit hängenden, grünlich-weißen Blüten, 50 cm, Mai-Juni	0.40
<b>Polygonum alpinum</b> (Knöterich). Weiß, 50 cm, Juni	0.70
" <b>bistorta.</b> Rosa, 60 cm, Juni	0.50
" <b>polystachium.</b> Rosa-weiß, 150 cm, September-Oktober	0.60
<b>Potentilla</b> (Fingerkraut) <b>hybrida fl. pl.</b> Gefüllt blühende Prachthybriden in gelb, orange bis tief mahagonifarben, 40-50 cm, Juni-Juli, in folgenden Sorten: <b>Wm. Rollisson, Vulcain, E. R. Cuttler, Le Dante, Louis van Houtte, Zingari, Arc-en-ciel, Nerissa, Drap d'or</b> u. <b>Mme. Rouillard,</b> je Sorte	0.60
<b>Potentilla nepalensis Miss Willmott.</b> Karminrosa, Juni-September, 40 cm	0.60

		1 St. M.
<b>Primula Bulleyana.</b>	Orange gelb, 40 cm, Juni . . . . .	0.70
" <b>Bullesiana.</b>	Hamelner Hybriden, in prächtigem Farbenspiel . . . . .	0.80
" <b>denticulata.</b>	Violett, 30 cm, April-Mai, Kopfprimel . . . . .	0.40
" "	<b>alba.</b> Weiß, 30 cm . . . . .	0.50
" "	<b>cachemiriana.</b> Blauviolett, weiß bestäubt, 30 cm, April-Mai . . . . .	0.60
" <b>japonica.</b>	Karmin, 50 cm, Mai-Juni . . . . .	0.60
Die übrigen Primelsorten siehe Abteilung C.		
<b>Pyrethrum roseum hybridum</b>	(Margaretenblume). Einfach und gefüllt blühende beste Sorten in weiß, rosa, karmin, blutrot, lila, lilarosa, gelblichweiß, Juni-Juli und September-Oktober. Neuheiten siehe unter A.	
<b>Duke of York.</b>	Dunkelblutrot, anemonenblütig . . . . .	0.80
<b>G. T. Watkins.</b>	(H. J.) Karminrot, gefüllt . . . . .	0.80
<b>Grete Prehn.</b>	(H. J.) Karminrosa, anemonenblütig . . . . .	0.80
<b>James Kelway.</b>	Einfach, dunkelblutrot . . . . .	0.80
<b>Lord Derby.</b>	Einfach, leuchtend rot . . . . .	0.80
<b>Non plus ultra.</b>	Zartrosa, gefüllt . . . . .	0.80
<b>Sextant.</b>	Großblumig einfach, karminrosa . . . . .	0.80
<b>Lord Roseberry.</b>	Dunkelblutrot, gefüllt . . . . .	1.—
<b>Queen Mary.</b>	Zartrosa, gefüllt . . . . .	1.—
<b>Yvonne Cayeux.</b>	Elfenbeinfarben, gefüllt . . . . .	1.—
<b>Rheum palmatum tanguticum</b>	(Zierrhabarber). Rote Blütenrispen, 2—3 m, Juni . . . . .	1.—
<b>Rodgersia</b> (Schaublatt) <b>aesculifolia.</b>	Rosaweiß, 1 m, Juni-Juli . . . . .	1.20
" <b>podophylla.</b>	Grünlichweiß, 1 m, Mai-Juni . . . . .	1.20
<b>Rudbeckia</b> (Sonnenhut) <b>laciniata Goldball.</b>	Goldgelb, gefüllt, 1.50-2 m, Juli-Aug. . . . .	0.40
" <b>nitida Herbstsonne.</b>	Goldgelb, 1.50—2 m, September-Oktober . . . . .	0.60
" <b>purpurea (Echinacea)</b> (Stachelkopf).	Rosarot, 150 cm, Juli-August . . . . .	0.80
" "	<b>perfecta.</b> Schöner als vorige . . . . .	1.—
" <b>speciosa</b> (syn. <b>Newmannii</b> ).	Dunkelgelb, Mitte schwarz, 50—60 cm Juli-September . . . . .	0.50
<b>Salvia ringens.</b>	Großbl., Salbeiart mit hellblauen Lippenblüten, 50—60 cm, Juli-August . . . . .	0.70
<b>Saxifraga peltata</b>	siehe <b>Peltiphyllum!</b>	
<b>Scabiosa</b> (Skabiose) <b>caucasica.</b>	Himmelblau, 60-70 cm . . . . .	0.70
" "	<b>alba.</b> Weiß, 60-70 cm, Juli . . . . .	0.80



Niedrige und halbhohe **Blütenstauden** im **halbschattigen Felsengarten** meiner Anlagen.

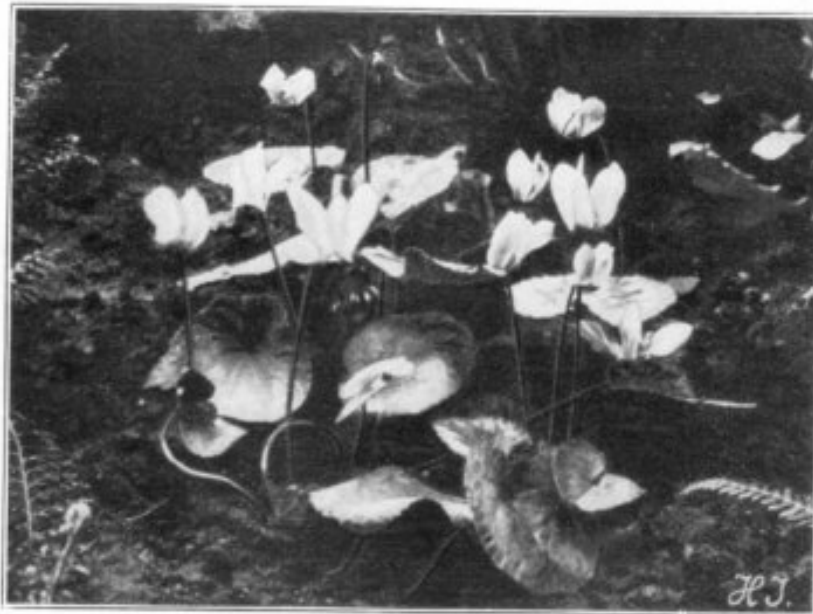


			1 St. M.
<b>Sedum spectabile</b>	(Fetthenne). Violetrosa, 40 cm, September		0.40
" "	<b>atropurpureum.</b> Purpurkarmin, 40 cm, September		0.50
" "	<b>Brillant.</b> Dunkelrot, sonst wie vorige		0.60
<b>Senecio clivorum</b>	<b>Orange Queen</b> (Kreuzkraut). Leuchtend orangegelb, 150 cm, Juli-Aug. Für feuchte Stellen und Uferbepflanzung		1.—
" "	<b>Othello.</b> Blüten dunkelorange, Blätter beim Austreiben dunkelpurpur, später schwarzgrün. 100-120 cm, Juli-Aug. (Zwei prächtige Dekorationsstauden.)		1.—
<b>Solidago</b>	(Goldrute) <b>rugosa</b> (syn. <b>aspera</b> ). Feinverzweigt, goldgelb, 120 cm August-September		0.50
" "	<b>Gattingeri.</b> Hellgelb, 80 cm, September-Oktober		0.50
" "	<b>Shortii.</b> Goldgelb, 150 cm, August-September		0.50
" "	<b>virgaurea nana.</b> Goldgelb, 40 cm, August-Oktober		0.50
" "	<b>neue Sorten</b> siehe vorne unter <b>A.</b>		
<b>Spiraea</b>	(Spierstaude) <b>Aruncus Kneiffii</b> siehe <b>Aruncus silvestre.</b>		
" "	<b>filipendula fl. pl.</b>	} siehe unter <b>Filipendula!</b>	
" "	<b>palmata elegans</b>		
" "	<b>ulmaria fl. pl.</b>		
" "	<b>venusta</b>		
<b>Thalictrum</b>	(Wiesenraute) <b>minus var. adiantifolium.</b> Gelblich, Blätter adiantumähnlich, 70 cm, Juni		0.60
" "	<b>aquilegifolium.</b> Weiß bis purpurviolett, 80 cm, Juni-Juli		0.70
" "	<b>diptercarpum.</b> Purpurrosa, 1 m, Juli-August		0.80
" "	<b>glaucum.</b> Schwefelgelb, 1 m, Juni-Juli		0.70
<b>Tritoma</b>	siehe <b>Kniphofia!</b>		
<b>Trollius</b>	(Trollblume). 40-70 cm, April-Mai blühend.		
" "	<b>caucasicus Orange Globe.</b> Großblumig orange		0.80
" "	<b>hybridus Canarybird.</b> Kanariengelb, 50 cm		0.80
" "	" <b>Earliest of All.</b> Orangegelb, früh		0.80
" "	" <b>Goldquelle.</b> Großblumig, gelborange		1.20
" "	" <b>Goliath.</b> Goldgelb, hoch		1.—
" "	" <b>Helios.</b> Reingelb		1.—
" "	" <b>Lichtball.</b> Großblütig, orangegelb		1.—
" "	" <b>Newry Giant.</b> Hellgelb, 60 cm, spätblühend		1.50
" "	" <b>Orangekönig.</b> Leuchtend orange		1.20
" "	" <b>praecox.</b> Neue, frühblühende Hybriden eigener Züchtung		1.20
" "	<b>Hamelner Hybriden,</b> in prächtigem Farbenspiel		0.70



**Trollius hybridus** in meinem Schaugarten.

<b>Veratrum nigrum</b> (Schwarzer Germer). Dunkelpurpur, 1 m, Juli	1 St. M.
<b>Viscaria viscosa splendens fl. pl. (Lychnis viscaria)</b> . Gefüllt blühende Pechnelke, magentarot, 30 cm, Mai—Juni	1.—
<b>Yucca filamentosa</b> (Palmlilie). Weiße Glocken, 1 m, August. Prachtige Einzelpflanze mit pyramidalen Blütenschäften	0.50
	1.50



Blühende *Cyclamen europaeum* im schattigen Felsengarten meiner Gärtnerei.

## C. Niedrig bleibende Stauden

für Einfassungen, zur Vorpflanzung, zum Verwildern.

**Felsenstauden** für Trockenmauern, Grotten usw.

<b>Acaena</b> (Stachelnüsschen) <b>microphylla</b> . Kriechend, bräunliche Belaubung, purpurne Samenköpfchen, 10 cm, August	1 St. M.
" <b>glauca</b> . Rasenbildend, blaugrün belaubt	0.40
<b>Acantholimon glumaceum (Statice Ararati)</b> . Igelpolster, rosenrot, 15 cm, Juli	0.80
<b>Achillea</b> (Schafgarbe) <b>tomentosa</b> . Goldgelb, Juli, 20 cm, graugrüne Belaubung	0.50
<b>Ajuga</b> (Günsel) <b>reptans fol. multicoloris</b> . Blau, Mai, 10 cm, kriechend, Belaubung rotbraun und gelb gefleckt	0.40
<b>Alyssum Moellendorffianum</b> . Kriechender Steinrich, mit silbergrauen Blättchen und gelben Blüten. 10 cm, Mai-Juni	0.50
<b>Alyssum</b> (Steinkraut) <b>saxatile fl. pl.</b> Goldgelb gefüllt, 50 cm, Mai-Juni	0.50
<b>Anemone</b> (Windröschen) <b>nemorosa</b> . Fleischfarbig, 10 cm, März-April	0.30
" <b>ranunculoides</b> . Goldgelb, 10 cm, März-April	0.40
" <b>silvestris grdf.</b> Weiß, großblumig, sehr schön, 30 cm, Mai-Juni	0.50
<b>Antennaria</b> (Katzenpfötchen) <b>dioica (syn. tomentosa)</b> . Weißfilzige Belaubung, kriechend, Juni	0.30
<b>Arabis</b> (Gänsekresse) <b>alpina</b> . Weiß, 30 cm, März-April	0.40
" <b>alpina fl. pleno</b> . Weiß gefüllt, 30 cm, März-April	0.40
<b>Arenaria grandiflora</b> (Sandkraut). Niedrige moosartige Polster mit weißen Blüten im Juli. 10 cm	0.50
" <b>montana</b> . Stärker wachsend, kriechend, mit blendend weißen Blüten, Mai-Juni. 10 cm	0.50
<b>Armeria</b> (Grasnelke) <b>maritima var. Lauchiana (splendens)</b> . Rosenrot, 15 cm, Polster, Mai-August	0.30
" <b>maritima alba</b> . Niedrig, mit reinweißen Blütenköpfchen, 10 cm, Mai-August	0.30
" <b>hybr. Schöne von Fellbach</b> . Lilarosa, 20 cm, Juni-Juli	0.40
<b>Asarum europaeum</b> (Haselwurz). Kriechend, immergrüne Schattenpflanze	0.40
<b>Asperula odorata</b> (Waldmeister). Weiß, 20 cm, Mai	0.40

	1 St. M.
<b>Aster alpinus</b> (Alpenaster). Lila, 15 cm, Mai-Juni . . . . .	0.40
" " <b>albus</b> . Weiß, 15 cm, Mai-Juni . . . . .	0.50
" " <b>superbus</b> . Großblumig, lila, 20 cm, Mai-Juni . . . . .	0.50
<b>Astrantia carniolica</b> (Sterndolde). Zierliche Sterndolde, Juni . . . . .	0.60
<b>Aubrietia</b> (Blütenpolster) <b>deltoidea graeca</b> . Hell lilapurpurn, 10 cm, April	0.40
" <b>deltoidea Dr. Mules</b> . Leuchtend dunkelviolet, großblumig, April	0.60
" " <b>Lavender</b> . Lavendelblau, 15 cm, April . . . . .	0.50
" " <b>Leichtlinii</b> . Rötlich, 10 cm, April . . . . .	0.40
" " <b>Leichtlinii Crimson</b> . Großblumig, leucht. rot, 15 cm, April	0.50
" " <b>Moerheimii</b> . Zartrosa, 15 cm, April . . . . .	0.50
" " <b>Purpurteppich</b> . Purpurviolett, 15 cm, April . . . . .	0.50
" <b>tauricola</b> . Dunkelblau, 10 cm, April. Reizende Kissen bildend .	0.40

Alle Aubrietien sind reizende Polsterpflanzen für sonnige Stellen an Trockenmauern usw.

**Calamintha alpina** siehe **Satureia!**

**Caltha palustris fl. pl.** siehe unter Abteilung B.

<b>Campanula</b> (Glockenblume) <b>glomerata acaulis</b> . Dunkelblau, 10 cm, Juni-Juli	0.50
" <b>carpathica</b> . Hellblau, 30 cm hohe Polster bildend, Juli-August .	0.50
" " <b>alba</b> . Abart mit weißen Blumen, Juli-August . . . . .	0.50
" <b>Portenschlagiana (muralis)</b> . Hellblau, 15 cm, Mai-Juni . . . . .	0.60
" <b>caespitosa</b> (syn. <b>pusilla</b> ). Hellblau, 10 cm, Juli August . . . . .	0.50
" <b>alba</b> . Weiß, 10 cm, Juli-August . . . . .	0.50
<b>Carlina</b> (Silberdistel) <b>acaulis</b> . Silberweiß, 20 cm, Juli-September . . . . .	0.60
<b>Cerastium Biebersteinii</b> (Hornkraut). Weiß, weißfilzige Polster, 20 cm, Mai-Juni	0.40
<b>Ceratostigma plumbaginoides (Plumbago Larpentae)</b> Bleiwurz. Kobaltblau, 30 cm, August-September. Verlangt Winterschutz . . . . .	1.—
<b>Convallaria majalis</b> (Maiglöckchen). Weiß, 15 cm, Mai . . . . .	0.10
" " <b>gigantea</b> (Fortin). Doppelt so große Glocken . . . . .	0.20
<b>Corydalis</b> (Lerchensporn) <b>cava</b> . Lilarosa und weiß, 30 cm, März-April . . . . .	0.30
<b>Cotula squalida</b> . Rasenbildend, 5 cm . . . . .	0.30
<b>Cyclamen europaeum</b> (Winterhartes Alpenveilchen), Rot, 15 cm, Aug-Sept. Je nach Stärke . . . . .	0.40-0.60
<b>Dianthus caesius hybridus (Pfingstnelke)</b> . Niedrige, blaugrüne Rasen mit roten Blüten, 15—20 cm, Mai-Juni . . . . .	0.50
" <b>deltoides albus</b> . (Felsennelke.) Weißblühende Abart der roten Felsennelke, lockeren Rasen bildend, 20 cm, Juni-Juli . . . . .	0.50
" <b>deltoides Brillant</b> . Lockere Rasen bildend, m. leuchtend karminroten Blütchen, 20 cm, Juni-Juli . . . . .	0.50



Teilansicht eines halbschattigen Felsengartens in den Anlagen meiner Gärtnerei.

<b>Dianthus deltoides splendens.</b>	Schwarzgrünes Laub mit dunkelkarminroten Blüten. Sonst wie vorige	0.50
" <b>plumarius</b>	(Federnelke) <b>Alpha.</b> Weiße edle Blume	0.40
" "	<b>Delicata.</b> Cattleyenrosa, 40 cm, Mai-Juni	0.40
" "	<b>Gloriosa.</b> Nelkenrosa, 40 cm, Mai-Juni	0.40
" "	<b>Göttingen.</b> Weiß, remontierend, Juni, 30 cm	0.30
" "	<b>Juwel.</b> Reinrosa, 40 cm, Mai-Juni	0.40
<b>Dicentra</b> (syn. <b>Dielytra</b> ) <b>eximia</b>	(Tränendes Herz). Rosablühend, <b>niedrig</b> , April-Juli	0.50
" <b>formosa.</b>	Hellrosenrot, Mai-Juni, 30 cm	0.50
<b>Dryas octopetala</b>	(Silberwurz). Weiß, 10-15 cm, Juni-August	0.80
<b>Duchesnea indica</b>	(Indische Erdbeere). Rankend, gelb, Scheinbeere rot, Mai-September (syn. <b>Fragaria indica</b> )	0.30
<b>Epilobium</b> (Weidenröschen) <b>Hectori.</b>	Weiß, 5 cm, kriechend, Juni-Juli	0.40
<b>Epimedium</b> (Sockenblume) <b>alpinum.</b>	Rötlich violett, 30 cm, April-Mai	0.60
" <b>coccineum.</b>	Rot mit weißer Zeichnung, 30 cm, April-Mai	0.60
" <b>macranthum.</b>	Cremeweiß, 30 cm, April-Mai	0.80
" "	<b>violaceum (lilacinum).</b> Zart lila, 20 cm, April-Mai	0.60
" "	<b>niveum.</b> Reinweiß, 20 cm, April-Mai	0.60
" <b>pinnatum.</b>	Dunkelgoldgelb, 30 cm, April-Mai	0.80
" <b>sulphureum.</b>	Schwefelgelb, 30-40 cm, April-Mai	0.60
<b>Erigeron glabellus alpinus.</b>	Niedriges, polsterbildendes Berufskraut mit lila Sternblütchen. Juli-August, 10 cm	0.50
<b>Festuca glauca.</b>	Blaugüne Büsche bildend. Prächtiges Ziergras für Felsengärten und Einfassungen	0.30
<b>Fragaria indica</b>	siehe <b>Duchesnea indica!</b>	
<b>Gentiana acaulis</b>	(Enzian). Tiefblau, 15 cm, April-Juni	1.—
" <b>septemfida var. lagodechiana.</b>	Etwas kriechender, neuer Enzian von leuchtend blauer Farbe mit weißem Schlund	1.20
<b>Geranium nepalense.</b>	Niedriger Storchschnabel, mit purpurnen Blüten. Juni-August, 20 cm	0.60
<b>Geum montanum</b> (Nelkenwurz).	Goldgelb, 10 cm, Juni-Juli	0.50
<b>Geum montanum aurantiacum.</b>	Orange, 10 cm, Juni-Juli	0.80
<b>Gypsophila repens rosea</b> (Schleierkraut).	Rosa, kriechend, Juni-Juli	0.50
<b>Helianthemum</b> (Sonnenröschen) <b>mutabile album.</b>	Großblumig, einfach weiß	0.50
" "	<b>fl. pl.</b> (Gefüllt blühend). Gelb, orange, karmin, ziegelrot, 20—30 cm, Mai-September	0.50
<b>Hepatica</b> (Leberblümchen) <b>triloba.</b>	Blau, 15 cm, März-April	0.40



Ein Quartier mit Mauer- und Felsenstauden in meiner Gärtnerei.

<b>Hypericum polyphyllum</b> (Hartheu). Zierliche, kriechende Art mit goldgelben Blüten. Für Mauern und Felspartien, 15 cm	0.50
<b>repens</b> . Kräftiger wachsend, sonst wie vorige	0.50
<b>Iberis</b> (Schleifenblume) <b>saxatilis corifolia</b> . Blendendweiß, 30 cm, April-Mai	0.50
<b>sempervirens</b> <b>Weißer Zwerg</b> . Reinweiß, 25 cm, April-Mai	0.50
<b>Iris pumila</b> (Zwergiris) siehe vorn unter Abt. B.	
<b>Lavandula latifolia</b> ( <b>vera</b> ). Der echte Lavendel. Belaubung graugrün, Blütenähren lila. Für sonnige Steingärten vorzüglich, 30–40 cm, Juli-August	0.50
<b>officinalis</b> ( <b>spica</b> ). Höher wachsend als vorige, 40–50 cm	0.50
<b>Leontopodium</b> (Edelweiß) <b>alpinum</b> . 15 cm, Juni-August	0.50
<b>sibiricum</b> . Sehr großblumig, 20 cm	0.50
<b>Linaria alpina</b> (Frauenflachs). Reizende kleine Alpine mit blaugrüner Belaubung und zarten violetten Blüten, 10 cm, Juni-September	0.50
<b>Linaria cymbalaria</b> (Leinkraut). Rankend, lila, 10 cm, Juni-September	0.40
<b>Lysimachia nummularia</b> (Pfennigkraut). Goldgelb, rankend, 10 cm, Juni-Aug.	0.30
<b>Megasia</b> siehe <b>Bergenia</b> vorn unter Abt. B.	
<b>Myosotis palustris</b> (Sumpfwergißmeinnicht) <b>Perle von Ronnenberg</b> . Großblumig, himmelblau, 30 cm, Mai-September	0.40
<b>Nepeta Mussini</b> (Katzenminze). Niedrig, Belaubung silbergrau, Blütenrispen blau, 20 cm, Juni-Oktober	0.40
<b>Omphalodes verna</b> (Männertreu). Hellblau, 30 cm, April-Juni	0.40
<b>Papaver nudicaule</b> (Sibirischer Mohn). Weiß, gelb, orange, 25 cm, Mai-Juli	0.40
<b>Patrinia palmata</b> . Valerianacee für halbschattige Stellen. Die gelben Blüten blühen in lockeren Sträußen, 25 cm, Juli	0.80
<b>Phlox amoena</b> (Frühjahrs-Phlox). Karminrot, 20 cm, April-Mai	0.50
<b>divaricata</b> ( <b>canadensis</b> ). Hellblau, 30 cm, April-Mai	0.50
<b>setacea atropurpurea</b> . Dunkelpurpurn, 30 cm, April Mai	0.50
"    " <b>Elfe</b> siehe unter Neuheiten Abt. A.	
"    " <b>G. F. Wilson</b> . Hellschieferblau, 30 cm, April-Mai	0.50
"    " <b>navalis</b> . Schneeweiß, 10 cm, April-Mai	0.50
<b>stellaria</b> . Licht violett, 30 cm, April-Mai	0.50
<b>Plumbago Larpentae</b> siehe <b>Ceratostigma</b> .	
<b>Potentilla nepalensis</b> <b>Miss Willmott</b> . Karminrosa, 40 cm, Juni-September	0.60
<b>Primula acaulis</b> . Hybriden in schönstem Farbenspiel, 10 cm, April-Mai	0.40
"    " <b>coerulea</b> . Leuchtend blau	0.60
" <b>auricula</b> (Aurikel) syn. <b>Auricula lutea</b> . Echt, hellgelb, duftend, 20 cm, Mai	0.60
" <b>elator carpathica</b> . Gelb, 20 cm	0.50
" <b>elator gigantea, Hamelner Hybriden</b> . Riesenblumige, teils sehr langstielige Varietäten im prächtigsten Farbenspiel	0.60
" <b>elator grdf.</b> Schöne Gartenprimel in prächtigen Farben, großblumig, auch zum Schnitt wertvoll, 20 cm	0.40
" <b>elator grdf. coerulea</b> . Großblumige, blaue Gartenprimel	0.60
" <b>cortusoides</b> . Rosa, auf 15–20 cm hohen Blütenstielen, Mai	0.50
" <b>frondosa</b> . Rosalila, 15 cm, Mai, Blätter bestäubt	0.60
" <b>hybrida Lothringen</b> . 20 cm, karminrosa, Mai-Juni	0.70
" <b>Juliae</b> . Violettröt, 5 cm, Mai	0.50
" <b>pubescens</b> ( <b>Pr. auricula</b> × <b>Pr. viscosa</b> ). <b>Englische Aurikeln</b> in allen Farben, prachtvoll, 20 cm	0.50
" <b>rosea grdf.</b> Rosarot, 15 cm, Mai. Schönste Frühjahrsprimel für feuchte Stellen	0.60
" <b>sikkimensis</b> . Schwefelgelbe Blüten in lockerer Dolde. 40 cm. Juni Liebt feuchten Boden	0.70
<b>Pyrethrum roseum</b> <b>hybr. nanum</b> . 25 cm sattrosa, Mai-Juni	0.80
<b>Ramondia myconi</b> ( <b>pyrenaica</b> ). <b>Gesneriacee</b> . Rosettige Felsenpflanze für schattige Plätze, mit tiefblau-violetten Blüten, 5–10 cm, Juni	1.—
<b>Ranunculus gramineus</b> (Hahnenfuß). Mit lanzettlichen Blättern und zitronengelben Blüten. Hübsche Pflanze für feuchte Stellen im Garten und Park, 25 cm hoch, Juni	0.60
<b>Sagina subulata</b> ( <b>Spergula pilifera</b> ). Niedrig, rasenbildend, Juni-August	0.30
"    " <b>aurea</b> . Goldgelbe Abart der vorigen	0.40
<b>Santolina pinnata</b> . Heiligenpflanze. Halbstrauch mit feingefiederter Belaubung und schwefelgelben Blütenköpfchen. 30 cm. Juli-August	0.50
<b>Saponaria</b> (Seifenkraut) <b>ocymoides</b> . Niederliegend, karminrot, 20 cm, Juni	0.50
<b>Satureia</b> (syn. <b>Calamintha</b> ) <b>alpina</b> . Bergminze. Polsterbildende Alpine mit violetten Lippenblüten. 15 cm. Mai-August	0.50
<b>Saxifraga</b> (Steinbrech) <b>moosartige</b> :	
"    " <b>hybrida grandiflora alba</b> . Großblumig, weiß	0.40
"    " <b>Blütenteppich</b> . Leuchtend rosa, 10 cm, April-Mai	0.50

	1 St. M.
<b>Saxifraga hybrida magnifica.</b> Großblütig, hellrosa, 20 cm, Mai	0.50
" " <b>Purpurmantel.</b> Karminrosa, 15 cm, April-Mai	0.50
" " <b>Schöne von Ronsdorf.</b> Dunkelkarmin, 15 cm, April-Juni	0.60
" " <b>rosea superba.</b> Frisch karminrosa, 15 cm, April-Mai	0.60
" " <b>splendens.</b> Leuchtend dunkelkarmin, 15 cm, Mai	0.50
" <b>moosartige Hybriden,</b> alle Farben gemischt	0.40
" <b>rosettenartige:</b>	
" <b>aizoides crocea.</b> Lockere Polster, orangegelbe Blüten. Für feuchte Stellen. Juni-Juli. 10 cm	0.60
" <b>aizoon.</b> Weiß, 25 cm, Juni-Juli	0.60
" <b>apiculata.</b> Blaugrüne Blattrosetten in dichten Polstern. Hellgelbe Blüten. 10 cm	0.60
" <b>cotyledon pyramidalis.</b> Weiß, 50 cm, Juni-Juli	0.60
" <b>Elisabethae.</b> Hybride mit hellschwefelgelben Blütenpolstern. April, 10 cm	0.60
" <b>Gaudinii.</b> Silbergraue Rosetten mit weißen Blüten	0.50
" <b>oppositifolia latina.</b> Niedriger, kriechender Wuchs. Blüten purpurn. 3—5 cm	0.70
" <b>umbrosa.</b> Jehovahblümchen. Fleischfarbig-rosa, 30 cm, April-Mai	0.30
<b>Sedum</b> (Fetthenne) <b>acre.</b> Niedrig, gelblich, Juni-Juli	0.30
" <b>anacampseros.</b> Blaugrün, Blüten purpurn. Kriechend, 15 cm, Juli-Aug.	0.50
" <b>Ewersii turkestanicum.</b> Kräftig wachsend. Blüten dunkelrosa. 10 cm	0.50
" <b>lydium glaucum.</b> Weißlich, blaugrüne Belaubung, Juni	0.30
" " <b>aureum.</b> Belaubung goldgelb	0.40
" <b>kamtschaticum fol. var.</b> Gelbbunt, 20 cm, Juni-Juli	0.50
" <b>laconicum.</b> Fleischige, runde Blätter, Blüten weiß. 10 cm. Juli	0.30
" <b>Middendorffianum.</b> Kriechend, Knospen orange, Blüten goldgelb. 10 cm. Juli	0.50
" <b>obtusifolium.</b> Gelb, 10 cm, Juni, Blätter bräunlich	0.50
" <b>reflexum.</b> Leuchtend gelb, 15 cm, Juni, Blätter graugrün	0.40
" <b>spurium.</b> Matt rosa, 20 cm, Juli-August	0.30
" " <b>splendens.</b> 20 cm, dunkelrot, Juli-August	0.50
<b>Sempervivum</b> (Hauslauch). Rosetten hellgrün, dunkelgrün, blaugrün, purpurn, weiß übersponnen. <b>Alpha</b> u. <b>Beta</b> siehe Neuheiten, Abt. A II.	
<b>Sempervivum:</b> <b>globiferum</b> <b>arachnoideum</b> <b>Moggridgei</b>	
<b>paniculatum</b> <b>glaucum</b> <b>Reginae Amaliae</b>	
<b>rupicolum</b> <b>tomentosum</b> <b>Thomayeri</b>	
<b>triste</b>	
je Sorte 0.40 je Sorte 0.50 je Sorte 0.60	
<b>Silene Schafta</b> (Alpenleimkraut). Rasenbildend, Blumen leuchtend rosa. 10 cm August	0.50
<b>Spergula pilifera</b> siehe <b>Sagina subulata.</b>	
<b>Stachys</b> (Ziest) <b>lanata.</b> Einfassungspflanze mit weißwolligen Blättern. Blüten purpurn, 30—40 cm, Juli	0.30
<b>Thymus</b> (Thymian) <b>serpyllum albus.</b> Frischgrüne Polster, 5 cm, weiß, Juni-Juli	0.50
" <b>serpyllum lanuginosus.</b> Graue Polster, rosa Blüten, Juli	0.50
" " <b>splendens.</b> Leuchtend rot, polsterbildend, Juni-Juli	0.50
<b>Tiarella cordifolia</b> (Schaumpflanze). Zierl. weiße Blüten, 20 cm, Mai, Halbschatt.	0.50
<b>Tunica saxifraga alba</b> (Steinnelke). Aus zierlicher Belaubung erscheinen den ganzen Sommer zierliche weiße Blüten, 15 cm	0.30
<b>Veronica</b> (Ehrenpreis) <b>repens.</b> Weißlich, rasenbildend, Mai-Juni	0.40
" <b>teucrium rupestris.</b> Amethystblau, kriechend, 10 cm, Juni-Juli	0.50
<b>Vinca</b> (Immergrün) <b>major.</b> Großblättrig, blaublütig, Mai-Juni	0.50
" <b>minor.</b> Kleinblättrig	0.30
" " <b>fol. arg. var.</b> Weißbunte Belaubung	0.40
" " <b>fol. aur. var.</b> Kleinblättriges Immergrün, gelbbunte Belaubung	0.80
<b>Viola cornuta</b> (Hornveilchen) <b>G. Wermig.</b> Veilchenblau, 20 cm, Mai-Oktober	0.40
" " <b>grdfi. Alpha.</b> Großblumig, dunkel veilchenblau	0.50
" " <b>Newton Mauve.</b> Malvenfarbig, sehr schön	0.60
" " <b>Royal Scott.</b> Violettblau mit hellerer Mitte	0.60
" " <b>White Perfection.</b> Reinweiß	0.50
" <b>cucullata</b> grdfi. siehe <b>papilionacea!</b>	
" <b>gracilis</b> <b>Lord Nelson.</b> Neue Varietät mit sehr schönen, tief purpurvioletten Blumen, März bis August blühend	0.70
" <b>papilionacea grandiflora.</b> Pfingstveilchen, tiefblau, Mai-Juni	0.40
" <b>odorata</b> (wohlriechendes Veilchen) <b>alba.</b> Weiß, großblumig, März-April	0.40
" " <b>lutea.</b> Orangegelb, März-April	0.30
" " <b>rubra.</b> Purpurfarben, März-April, 10 cm	0.40

		1 St. M.
<b>Viola odorata</b>	<b>Deutsche Kaiserin.</b> Blau gefüllt	0.60
" "	<b>Königin Charlotte</b>	0.40
" "	<b>Riese von Botnang.</b> Sehr großblumig, dunkelblau	0.50
<b>Wulfenia</b>	<b>carinthiaca.</b> Prachtige Scrophulariacee mit blauen Blüten in ährigen Trauben. Für Halbschatten, liebt lehmige Erde. 20 cm. Juli	0.60



Blühende **Opuntia polyacantha** (syn. **missouriensis**), winterharter Feigenkaktus, **Sedum**, **Saxifraga** und **Sempervivum** am Kakteenhügel meines Schaugartens.

## D. Winterharte Kakteen.

Zur Bepflanzung warm und sonnig gelegener Felsenanlagen, Trockenmauern, Böschungen und Abhänge bilden die aus den Hochgebirgen Nord- und Zentral-Amerikas stammenden winterharten Kakteen mit ihren eigenartig geformten, fleischigen Gliedern und ihrem prächtigen Blütenflor in gelben, orangefarbenen, in rosa und roten Tönungen ein schätzbares Material von eigenartig fremdländischem Charakter.

Zum Versuch empfehle ich nachfolgend angeführte Sorten:

<b>Opuntia arborescens.</b>	Baumartig wachsender Feigenkaktus mit rundlichen, weißbestachelten Gliedern und scharlachroten Blüten. Selten. Je nach Größe	2.50 bis 5.—
" <b>brachyartha.</b>	Kurze, plattwalzenförmige Glieder, Blüten gelb	1.50
" <b>camanchica.</b>	Kreisrunde, flache Glieder, stark bewehrt, Blüten gelb	2.—
" " <b>major.</b>	Stark wachsend, mit besonders schöner Bestachelung	2.—
" " <b>minor.</b>	Kleingliedriger als vorige, Blüte gelb	2.—
" <b>humifusa</b> (syn. <b>Rafinesquii</b> ) <b>var. arkansana.</b>	Länglich-eiförmige große Glieder, stark bewehrt, Blüten hellgelb, mitten gemisfarbig	2.—
" " <b>var. oplocarpa.</b>	Platt-eirundliche Glieder, am oberen Teil stark mit mittellangen Stacheln bewehrt, unten schwach besetzt. Blüten groß, grünlichweiß	2.50
" <b>humilis.</b>	Mit verkehrt eirunden und höckerigen Stachelpolstern, Blüten gelb und rötlich	1.50
" <b>mesacantha cymochila.</b>	Länglichrunde Glieder mit zahlreichen, scharfspitzigen Stacheln und Widerhaken. Blüten gelb mit grünlichem Schimmer	2.—
" <b>pachyclada rosea.</b>	Höckerige, langgestreckte walzenförmige Glieder mit teils sehr langen, teils kürzeren sehr scharfspitzigen Stacheln. Blüten rosa	2.—
" <b>polyacantha</b> (syn. <b>missouriensis</b> ).	Platte, kreisförmige, stark bewehrte Glieder. Blüten gelb, innen orange	2.—
" <b>rhodantha.</b>	Mit länglich graugrünen, walzenförmigen Gliedern und höckerigen Borstenpolstern, Blüte karminrot	3.—

<b>Opuntia rutila.</b>	Eine der schönsten winterharten Opuntien, Glieder dick, länglich-walzenförmig, mit langen weißen Stacheln stark bewehrt	3.—
" <b>sphaeacantha.</b>	Große platte, wenig bestachelte Glieder. Selten	2.50
" <b>spirocentra.</b>	Aehnlich <b>camanchica</b> , aber längere weiße Stacheln	2.—
" <b>xanthostemma.</b>	Kurze, rundlich platte Glieder, Blüten rötlich-gelb	2.—
" <b>species 3.</b>	Plattrundliche, langgestreckte Glieder mit sehr langen bräunlichen, weiß gescheckten Stacheln. Blüten zartrosa . . .	3.—
" <b>species G. 23.</b>	Platte, langgestreckte Glieder mit langen, in der Jugend bräunlichen, später weißlichen Stacheln, stark bewehrt	3.—
" <b>species 52.</b>	Lange, ovale, große Glieder, rosenrote Blüten . . .	2.—



**Opuntia humifusa var. oplocarpa.** Einzelblüte.  
Am Kakteenhügel meines Schaugartens.

## E. Winterharte Freiland-Farne.

Farne lieben lockeren (laubhaltigen), oder durch Lauberde oder Torfmull verbesserten Boden. Zur Bepflanzung schattiger Stellen im Garten, auf Felsenanlagen und dergleichen, bieten sie eine Fülle des prächtigsten Materials.

<b>Adiantum pedatum</b>	(Krullfarn oder Venushaar). Zierliche winterharte Art . . .	2.—
<b>Aspidium</b>	(Schildfarn) siehe unter <b>Dryopteris</b> und <b>Polystichum!</b>	
<b>Asplenium</b>	(Streifenfarn) <b>trichomanes.</b> Haarfarnähnlich . . .	0.50
<b>Athyrium</b>	(Farnweibchen) <b>filix femina</b> . . .	0.40
"	<b>f. fem. Fritzelliae.</b> Mit gekrausten, schmalen Wedeln . . .	0.80
"	" " <b>curtum multifidum.</b> Petersilienbüschchen ähnlich . . .	0.80
"	" " <b>laciniatum.</b> Mit gefranzten Wedelchen . . .	0.80
"	" " <b>ramo-cristatum.</b> Kammartig verzweigt . . .	0.80
"	" " <b>cruciato-grandiceps.</b> Kreuzweise gekraust . . .	1.—
"	" " <b>Vernoniae</b> . . .	3.—



	1 St. M.
<b>Blechnum spicant</b> (Rippenfarn). Wintergrün, Feuchtigkeit liebend . . . . .	0.50
<b>Cystopteris asplenioides</b> . Streifenfarn ähnlich . . . . .	0.50
" <b>fragilis</b> . Zierlicher als voriger . . . . .	0.50
<b>Dryopteris filix-mas</b> . (syn. <b>Aspidium filix-mas</b> ). Farnmännchen. Heim. Farn	0.40
"    " <b>Barnesii</b> . Kräftig wachsend, schön . . . . .	0.80
"    " <b>decorum</b> . Zierliches Farnmännchen . . . . .	0.80
"    " <b>grandiceps</b> . Großköpfig . . . . .	0.80
"    " <b>lineare</b> . Feinlaubig, linear . . . . .	1.—
"    " <b>monstrum</b> . Kammartig gekraust . . . . .	0.80
" <b>Linnaeana</b> (syn. <b>Polypodium dryopteris</b> ). Mit zierlichen Wedeln	0.60
" <b>phegopteris</b> (syn. <b>Polypodium phegopteris</b> ). Buchenfarn . . . . .	0.60
" <b>spinulosa</b> (syn. <b>Aspidium spinulosum</b> ). Kleindornartig bebärtet	0.40
<b>Matteucia struthiopteris</b> (syn. <b>Struthiopteris germanica</b> ). Straußfarn,	
heimische Art . . . . .	0.70
" <b>pennsylvanica</b> . Pennsylvanische Art . . . . .	1.50
<b>Onoclea sensibilis</b> . Amerikan. Sumpffarn, prächtig . . . . .	0.80
<b>Osmunda cinnamomea</b> . Königsfarn mit zimtbraunen Fruchtwedeln . . . . .	2.—
" <b>Claytoniana</b> . Mit samtartig erscheinender Belaubung . . . . .	2.—
" <b>gracilis</b> . Zierlicher Königsfarn . . . . .	1.50
" <b>regalis</b> . Heimischer Königsfarn . . . . .	1.20
<b>Phyllitis scolopendrium</b> (syn. <b>Scolopendrium vulgare</b> ). Hirschzunge . . . . .	0.50
"    " <b>digitato-cristatum</b> . Fingerförmig geteilte Wedel . . . . .	1.50
"    " <b>marginatum</b> . Mit zierlich gekraustem Rand . . . . .	2.—
"    " <b>undulatum</b> . Mit am Rande gewellten Wedeln . . . . .	2.—
<b>Polypodium</b> (Tüpfelfarn). Siehe <b>Dryopteris Linnaeana</b> .	
" <b>phegopteris</b> . Buchenfarn. Siehe <b>Dryopteris</b> .	
" <b>vulgare</b> . Heimischer Tüpfelfarn . . . . .	0.40
"    " <b>grande</b> . Große Form . . . . .	0.60



Seltene Freilandfarne:

**Polystichum aculeatum, Polystichum rotundatum, Adiantum pedatum,**  
**Athyrium laciniatum** und Felsensträucher:  
**Evonymus radicans, Cotoneaster horizontalis** in meinem Felsengarten.

<b>Polystichum</b> (Punktfarn) <b>aculeatum</b> (syn. <b>Aspidium</b> ). Wintergrün . . . . .	0.80
" <b>angulare cristatum</b> ( <b>Aspidium</b> ). Blattspitzen gekraust, wintergrün	0.80
"    " <b>divisilobum</b> . Geteilt lappig . . . . .	0.80
"    " <b>proliferum</b> . Zierlich zerteilte Wedel, brutbildend . . . . .	0.80
"    " <b>rotundatum</b> . Mit rundlichen Fiederblättchen . . . . .	1.—
"    " <b>venustum cristatum</b> . Zierlich gekraust . . . . .	0.80
" <b>lobatum</b> ( <b>Aspidium</b> ). Wintergrün. Gelappte Fiederchen, ähn-	
lich <b>aculeatum</b> . . . . .	0.80
" <b>lonchitis</b> ( <b>Aspidium</b> ). Wintergrün . . . . .	0.80

<b>Polystichum munitum (Aspidium).</b> Nordamerikanische Art.	Wintergrün	1 St. M.	1.—
" <b>paleaceum (Aspidium).</b> Spreuschuppenartig	.	.	0.80
" " <b>polydactylum.</b> Vielfingerig	.	.	0.80
" " <b>Stableri</b>	.	.	1.—
<b>Pteridium aquilinum (syn. Pteris aquilina).</b> Adlerfarn	.	.	0.40
<b>Pteris aquilina = Pteridium.</b>			
<b>Scolopendrium vulgare,</b> siehe <b>Phyllitis.</b>			
<b>Selaginella Douglasii.</b> Moosfarn, selten. Kriechend	.	.	0.80
<b>Struthiopteris,</b> siehe <b>Matteucia.</b>			



Winterharte Freilandfarne: **Blechnum, Matteucia, Athyrium** und **Polystichum** in verschiedenen Sorten im halbschattigen Felsengarten meiner Gärtnerei.

## F. Feuchtigkeit liebende Stauden.

(Beschreibung und Preise siehe unter Stauden B. und C.)

Ajuga — Aralia — Astilbe in Sorten — Bergenia (Megasia) — Caltha — Epilobium — Eupatorium — Filipendula — Hemerocallis — Heracleum — Hosta (Funkia) — Iris pseudacorus — Iris Gueldenstaedtiana — Iris Monnieri — Iris ochroleuca — Iris Kaempferi — Iris sibirica — Lysimachia — Myosotis palustris — Peltiphyllum (Saxifraga) peltatum — Polemonium — Physostegia — Primula frondosa — Primula japonica — Primula pulverulenta — Primula rosea — Ranunculus gramineus — Rheum — Rodgersia — Saxifraga umbrosa — Senecio clivorum — Spiraea — Thalictrum — Tiarella — Trollius.

## G. Felsensträucher und Schlinger.

<b>Parthenocissus (syn. Ampelopsis) Veitchii.</b> Prächtiger, selbstklimmender Efeuwein, Blätter im Herbst blutrot gefärbt	.	.	1.— bis	2.—
<b>Berberis buxifolia dulcis nana.</b> Reizende, niedrige Berberitze, immergrün. Für Felspartien. 30-40 cm	.	.		0.70
<b>Cotoneaster Dammeri (syn. humifusa).</b> Kriechende Zwergmispel mit niederliegenden Zweigen. Scharlachrote Früchte im Herbst	.	.	1.50 bis	2.50
" <b>Dielsiana (syn. applanata).</b> Starkwachsende Art mit ovalen dunkelgrünen Blättern und glänzend roten Beeren	.	.		1.—
" <b>Franchetii.</b> Höherer Strauch mit unterseits weißgelblicher Beblätterung. Früchte orangerot, 150 cm hoch	.	.		1.50
" <b>horizontalis.</b> Fächerartig wachsend, rote Früchte	.	.	1.— bis	2.—
" <b>pyrenaica (syn. microphylla glacialis).</b> Reizender Felsenstrauch mit kleinen dunkelgrünen Blättern u. roten Früchten	.	.	1.50 bis	2.50
" <b>Simonsii.</b> Blüten rötlichweiß. Beeren korallrot. 150 cm	.	.		1.50



**Cotoneaster horizontalis**, reich mit Beeren besetzt  
im Felsengarten meiner Gärtnerei.

	1 St. M.
<b>Cytisus scoparius (Spartium scoparium)</b> . Einheimischer Ginster mit goldgelben Blüten	0.80
"    " <b>var. Andreanus</b> (Genista Andreana). Goldgelb mit purpur gefärbt	2.50
<b>Daphne mezereum</b> . Seidelbast. Blüten purpurrot, Beeren korallrot	3.—
<b>Evonymus nanus (rosmarinifolius)</b> . Reizender Zwergstrauch, 50—60 cm hoch, mit dunkelgrünen, lanzettförmigen Blättchen, der im Herbst eine Fülle rosafarbiger Samenkapseln trägt	1.50
<b>Evonymus radicans var. Arnold Arboretum</b> . Völlig hart, kriech. u. schling.	0.50
"    " <b>reticulata</b> (syn. <b>argenteo-variegata</b> ). Weißbuntblättrig	1.—
<b>Forsythia suspensa</b> . Stark wachsend, rankend und schlingend, goldgelb, April	0.50
<b>Fuchsia Riccartoniana</b> . Winterharte Fuchsia für geschützte Stellen; im Winter zurückzuschneiden und mit Laub zuzudecken. Reichblühende Sorte mit scharlachroten Blüten. Pflanzen mit Ballen	1.— bis 1.50
<b>Genista dalmatica</b> . Stacheliger, niedriger Ginster mit einer Fülle gelber, im Juni-Juli erscheinender Schmetterlingsblüten	1.50
<b>Jasminum nudiflorum</b> . Echter Jasmin, gelb, Januar-Februar; rankend	0.75
<b>Lonicera nitida</b> . Immergrün, der <b>echt. Brautmyrte ähnelnd</b> , reizend	0.50—1.—
" <b>pileata</b> . Immergrün, buxusähnliche Belaubung, Früchte violett	0.50—1.—
<b>Potentilla Farreri</b> . Zierlich, gelbe Erdbeerblüten, langandauernder Blüher	0.50—0.75
<b>Ribes alpinum</b> . Gedeiht noch im tiefsten Schatten. Bleibt lange belaubt	0.50
<b>Salix retusa</b> . Niedrige, kriechende Weide für Felspartien	1.—
<b>Zwerg-Koniferen:</b>	
<b>Picea excelsa var. nana</b> . Dichtzweigige, niedrige Fichte für Felsenanlagen. Junge Pflanzen mit Topfballen	1.—
<b>Pinus montana</b> . Berg- oder Krummholzkiefer mit niederliegenden oder knieförmig aufsteigenden Stämmen	2.— bis 3.—

<b>Marie Pavie</b> . Herrliche <b>Polyantha-Rose</b> mit zart fleischfarbig-weißen Blüten, bis zum Frost anhaltender Blüher, stark duftend	0.80
<b>Dorothy Perkins</b> . Herrliche dunkellachsrosa, gefülltblühende <b>Schlingrose</b> , riesige Dolden, Blumen stark duftend, haltbar. Pflanze stark wachsend und gesund	1.—
<b>Frl. Octavia Hesse</b> . Köstlich duftende, Edelrosen ähnlich blühende <b>Schlingrose</b> , Knospen der bekannten „Kaiserin Aug.-Victoria“ ähnlich, Pflanze stark rankend, mit prächtig glänzendem Laub. Blüten sehr lange haltbar!	1.—

## H.Moorbeetpflanzen, winterharte Azaleen, Rhododendrum und Heidekräuter.

In schneelosen Wintern ist eine leichte Bedeckung mit Tannenreisig anzuraten. Die Azaleen und Rhododendrum gehören zu unseren schönsten Blütensträuchern. Sie lieben lockere Heide-, Laub- oder Moorerde. Sie nehmen auch mit jedem, durch Torfmull verbesserten Gartenboden fürlieb.

1 St. M.

<b>Andromeda japonica.</b>	Lavendelheide. Japanische Ericacee. Immergrüner Blütenstrauch mit prächtigen weißen Blütenähren. März April	3.— bis 6.—
<b>Azalea Arendsii.</b>	Winterharte, neue Azaleenkreuzungen, die mit ihrer wintergrünen Belaubung an Azalea indica erinnern. Die Pflanzen sind außerordentlich reichblühend. Blumen wohlgeformt, 5—8 cm Dm. haltend. Blüten variierend von zart lila, zart rosa, bis leuchtend karminrosa. Im Winter ist ein Bedecken des Bodens mit Laub zu empfehlen, ebenso ein Schutz der Pflanzen durch Tannenreisig	4.— bis 5.—
"	<b>ledifolia</b> siehe <b>Rhododendrum ledifolium.</b>	
"	<b>mollis hybrida</b> siehe <b>Rhododendrum japonicum.</b>	
"	<b>pontica</b> siehe <b>Rhododendrum flavum</b>	
"	<b>Yodogawa.</b> Herrliche cattleyenfarbige Azalee	6.— bis 12.—
<b>Gaultheria procumbens.</b>	Kriechende, 20 cm hohe Ericacee mit pergamentlederartigen Blättern, weißen Blütchen u. leuchtend-roten Beeren. Wintergrün	2.50
<b>Gaultheria shallon.</b>	In allen Teilen größer werdend als vorige. Beeren dunkelpurpurfarben, später blau-schwarz. Halbschatten liebende, bodenbedeckende Moorbeetpflanze	3.50
<b>Kalmia latifolia.</b>	Lorbeerrose. Immergrüne Moorbeetpflanze mit glänzend dunkelgrüner Belaubung und becherförmigen, in Dolden stehenden hellrosa Blüten	3.— bis 6.—
<b>Rhododendrum catawbiense</b> grdf.	Prachtvolle, große lila Blüten. Wintergrün	4.— bis 6.—
"	<b>Cunninghamii.</b> Sehr schöne, immergrüne Art mit weißen Blütendolden	4.— bis 6.—
"	<b>flavum</b> (syn. <b>Azalea pontica</b> ) <b>hybridum.</b> Einfach und gefüllt blühende Hybriden in verschiedenen Farben	5.— bis 6.—
"	<b>flavum var. Daviesii.</b> Außerordentlich reich blühende Azalee, gesund wachsend und völlig winterhart. Blüten rahmweiß mit gelb schattiert. Prachtvoll	5.— bis 6.—
"	<b>imbricatum.</b> Niedrige Art mit glänzendgrünen Blättern und dunkelvioletten Blüten	4.— bis 5.—
"	<b>japonicum</b> (syn. <b>Azalea mollis</b> ) <b>hybridum.</b> Prachtige Hybriden in gelben, orange bis roten Schattierungen	5.— bis 6.—
"	<b>kamtschaticum.</b> Laubabwerfende, zwergige Art mit großen rosa Einzelblüten im Mai. 10—15 cm hoch	3.— bis 4.—
"	<b>ledifolium album</b> (syn. <b>Azalea ledifolia alba</b> ). Reichblühende, reinweiße, wintergrüne Azalee	4.— bis 8.—
"	<b>maximum roseum.</b> Rosablühende, starkwüchsige Alpenrose. Wintergrün	3.50 bis 5.—
"	<b>praecox.</b> Frühblühende lila Alpenrose	3.50 bis 6.—
"	<b>roseum elegans.</b> Prchtig rosa. Wintergrün	4.— bis 6.—
<b>Heidekräuter:</b>		
<b>Calluna vulgaris Alportii.</b>	Graugrüne Triebe, mit dunkelroten Blüten	0.80 bis 1.—
"	<b>cuprea.</b> Belaubung rötlich-gelb, Blüten lila	0.80 bis 1.—
"	<b>fl. pl.</b> Mit dichtgefüllten lila Blüten, schönstes aller Heidekräuter	0.80 bis 1.—
"	<b>nana.</b> Rotblühende Zwergform	0.80 bis 1.—
<b>Erica carnea</b> (syn. <b>herbacea</b> ).	Winterhartes Heidekraut, das schon oft von Februar ab mit leuchtend rosenroten Blüten überdeckt ist	0.70 bis 1.—
"	<b>Vivellii.</b> Schönste aller Erica carnea - Varietäten. Blüten leuchtend karmin, hervorragende Neueinführung. 15 cm. März-April	1.— bis 1.50



Blühende *Erica mediterranea hybrida* in meinem Schaugarten.

	1 St. M.
<b>Erica mediterranea hybrida.</b> Etwas später blühend als »carnea«.	
Blüten leuchtend dunkelrosa; außerordentlich lange andauernd	0.70 bis 1.—
„ <b>tetralix.</b> Heimische Glockenheide mit rosa Blütenglöckchen	0.80 bis 1.—
„ <b>tetralix alba.</b> Graufilzige Glockenheide mit weißen Blüten	0.80 bis 1.—
<b>Menziesia empetrifolia.</b> Kriechendes Heidekraut mit breit-	
nadeliger Belaubung und leuchtend rosenroten Blütenglöckchen	
im Mai . . . . .	0.80 bis 1.—

## J. Winterharte Seerosen — Nymphaeen.

Die Kultur der Wasserpflanzen und besonders die der winterharten tropischen Nymphaeen habe ich von Jahr zu Jahr mehr gepflegt. Es gibt kaum dankbarere Pfleglinge unter den Kindern Floras, als die tropischen Schwestern unserer heimischen, weißen Seerose, der Nymphaea alba, die fast alle von Ende Mai bis Oktober ununterbrochen ihre lieblichen Blumen in den prächtigsten Farbenschattierungen entfalten und das Auge des Beschauers entzücken.

Kleinere, 50—100 cm weite und 30—60 cm tiefe, hölzerne, gereinigte Wassergefäße (durchsägte Fässer u. dergl.) je nach Art der betreffenden Pflanzen, also größer oder kleiner, die an einem möglichst vor rauhen Winden geschützten und recht sonnigen Platze im Garten eingegraben und etwa 1/2 Fuß hoch mit reiner, lehmiger Gartenerde und dann mit Wasser gefüllt werden, genügen zur Kultur der verschiedensten Wasserpflanzen.

Es ist bei Bestellungen von Laien geraten, mir gütigst anzugeben, wohin die Seerosen u. a. gepflanzt werden sollen, damit ich Vorschläge machen, resp. die geeignete Auswahl von Sorten treffen kann. Nur auf diese Weise bleiben Nichtkenner vor Mißerfolgen geschützt.

Alle hier angeführten Wasserpflanzen, bei denen nichts näheres angegeben ist, sind auch in unserem norddeutschen Klima (bei minus 20 Grad Celsius) winterhart und bedürfen in Teichen und Seen keines Schutzes im Winter; in kleinen Bassins oder eingegrabenen durchsähten Fässern kultivierte Pflanzen schützt man durch eine auf übergelegte Stangen ausgebreitete und die Behälter überragende Tannenreisig-Deckung oder sonstwie.

NB. **Dm.** bedeutet **Durchmesser** der Blumen, **Wstd.** bedeutet den für die Kultur der betreffenden Sorte erforderlichen **Wasserstand**.

Versand ab Mitte April bis Anfang August.



Broschüre über: **Kultur der Seerosen und anderer Wasserpflanzen im Freien** mit 12 Abbildungen Mk. 0.40; postfrei Mk. 0.45.

1 St.M.

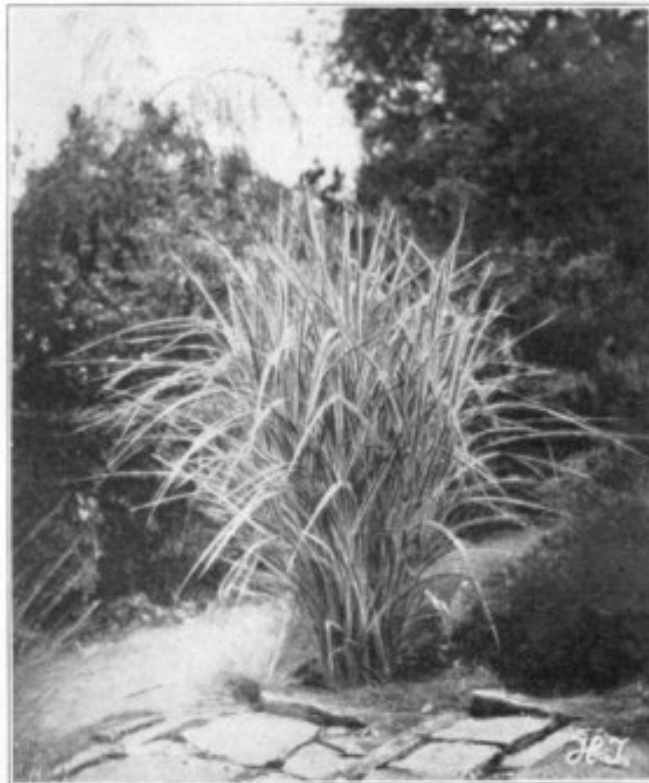
<b>Nymphaea alba.</b>	Heimische weiße Seerose, 30—100 cm Wstd. je nach Stärke	1.50 bis 3.—
"	<b>hybrida atropurpurea.</b> Tief karmesin, 18 cm Dm., 40—80 cm Wstd.	8.— bis 12.—
"	" <b>colossea.</b> Fleischfarbig, 15—20 cm Dm., 40—100 cm Wstd.	6.— bis 10.—
"	" <b>Escarboucle.</b> Zinnoberrot, 15—20 cm Dm., 40—100 cm Wstd.	10.— bis 12.—
"	" <b>Frebellii.</b> Feurig dunkelrot, 10—15 cm Dm., 30—100 cm Wstd.	6. bis 10.—
"	" <b>Graciella.</b> Zierliche orangerötliche Varietät für kleine Behälter, 20—40 cm Wstd.	6.— bis 8.—
"	" <b>Laydekeri rosea.</b> Karmoisinrot, 10—15 cm Dm., 30—80 cm Wstd.	8. bis 10.—
"	" <b>Marliacea albida.</b> Milchweiß, 10—18 cm Dm., 50—100 cm Wstd.	5.— bis 8.—
"	" " <b>carnea.</b> Hellfleischfarbig, 10—18 cm Dm., 50—100 cm Wstd.	4.— bis 6.—
"	" " <b>chromatella.</b> Niegelb, 10—18 cm Dm., 50—100 cm Wstd.	5.— bis 8.—
"	" " <b>rosea.</b> Hellrosa, 10—18 cm Dm., 50—100 cm Wstd.	6.— bis 9.—
"	" <b>Mr. James Brydon.</b> Halbgefüllt, kugelförmig, violettrot, 12—15 cm Dm., 40—100 cm Wstd.	10.— bis 12.—
"	" <b>Sioux.</b> Kupfriggelb mit rot verwaschen, 40—60 cm Wstd.	6.— bis 8.—
"	" <b>Vesuv.</b> Feurig amarant, 10—15 cm Dm., 40—80 cm Wstd.	10.— bis 15.—
"	" <b>W.B.Shaw.</b> Großblumig, zartrosa, wohlriechend	5.— bis 6.—
"	" <b>Wm. Falconer.</b> Dunkel granatrot, 10—15 cm Dm., 40—80 cm Wstd.	10.— bis 15.—
"	<b>odorata pumila (minor).</b> Zwergform von odorata rosea, 30—50 cm Wstd.	3.— bis 5.—
"	" <b>rosea.</b> Rosa, 10—15 cm Dm., 40—80 cm Wstd.	3.— bis 6.—



**Nymphaea odorata Rosennympe** in meinem großen Seerosenbassin in Blüte.

## L. Winterharte Ziergräser.

	1 St. M.
<b>Arundinaria japonica</b> (syn. <b>Bambusa Metake</b> ). Stark wachsendes Bambusrohr. Ältere Pflanzen ohne Schutz winterhart. 3 m hoch werdend. Je nach Stärke	2.— bis 8.—
<b>Arundo donax</b> . Klarinettenrohr. 2 m hoch wachsend, für feuchten Boden. Verlangt etwas Winterschutz	1.50
<b>Bambusa Metake</b> siehe <b>Arundinaria japonica</b> .	
" <b>nana</b> . Zwerg-Bambusrohr. 40—50 cm h., weite Ausläufer bildend, aber dichtbuschig	1.50
" <b>nigra</b> siehe <b>Phyllostachys nigra</b> .	
" <b>Simonii</b> . Weite Ausläufer bildend, locker gebaut	3.— bis 4.—
<b>Cyperus asper</b> (hartes Cypergras). 1 m hoch, für Sumpf und flachen Wasserstand	0.50 bis 1.50
<b>Elymus glaucus</b> . Meterhohes Gras mit breiten, schön blauweiß bereiften Blättern	0.60
<b>Eulalia japonica</b> siehe <b>Miscanthus sinensis</b> .	
<b>Festuca glauca</b> . Blaugrüne Büsche bildend	0.30
<b>Glyceria aquatica fol. varieg.</b> (syn. <b>Gl. spectabilis fol. var.</b> ). Weiß und grün längs gestreiftes Gras für feuchte Stellen	0.70
<b>Imperata sacchariflora</b> siehe <b>Miscanthus saccharifer</b> .	
<b>Miscanthus saccharifer</b> (syn. <b>Imperata sacchariflora</b> ). Stielblütengras mit federigen Blütenständen	0.70
" <b>sinensis gracillimus</b> (syn. <b>Eulalia japonica gracillima</b> ). Ähnlich dem Pampasgras	1.— bis 2.—
" " <b>variegatus</b> (syn. <b>Eulalia jap. fol. var.</b> ) Mit weißbunt gestreiften Blättern	1.50 bis 3.—
" " <b>zebrinus</b> (syn. <b>Eulalia jap. zebrina</b> ). Blätter gelblich quergestreift	1.50 bis 3.—
" " " <b>strictus</b> . Straff aufrechte Belaubung, sonst wie vorige	1.50 bis 3.—
<b>Phalaris arundinacea picta</b> . Weißbuntes Bandgras	0.50
<b>Phyllostachys nigra</b> (syn. <b>Bambusa nigra</b> ). Schwarzstengeliges, prächtiges Bambusrohr. Verlangt unten etwas Winterschutz	4.— bis 6.—



**Miscanthus sinensis variegatus** (syn. **Eulalia**) am Ufer eines Seerosen-Bassins in meinem Schaugarten.

<b>Nymphaea odorata</b>	<b>Rosennymphe.</b> Neuheit eigener Zucht. Herrliche, duftende Blüte, leuchtend hellrosa, 12—18 cm Dm., 40—80 cm Wstd.	8.— bis 12.—
" "	<b>superba.</b> Schneeweiß, 12—18 cm Dm., 50—100 cm Wstd.	8.— bis 12.—
" <b>tuberosa</b>	<b>Gladstoniana.</b> Schneeweiß, kugelförmig, 15—20 cm Dm., 50—100 cm Wstd.	4.— bis 7.—
" "	<b>Pöstlingberg.</b> Riesenblüten, schneeweiß, größte aller winterharten Seerosen (eig. Einführ.) 15—22 cm Dm., 50—100 cm Wstd.	6.— bis 8.—
" "	<b>Helen Fowler.</b> Reinrosa, 10—20 cm Dm., 40—80 cm Wstd.	6.— bis 8.—
" "	<b>maxima.</b> Reinweiß, 10—15 cm Dm., 40—100 cm Wstd.	4.— bis 6.—
" "	<b>Richardsonii.</b> Ballförmig gefüllt, schneeweiß, 12—18 cm Dm., 40—80 cm Wstd.	5.— bis 8.—
" "	<b>rosea.</b> Zartrosa, 10—15 cm Dm., 50—80 cm Wstd.	5.— bis 8.—

## K. Sumpf- und Wasserpflanzen fürs Freie.

<b>Acorus calamus</b> (Kalmus). Für Sumpf und flachen Wasserstand	0.60
" <b>variegatus.</b> Buntblättrig	0.90
<b>Alisma plantago</b> (Froschlöffel). Sumpf und flaches Wasser	0.50
<b>Aponogeton distachyus</b> (Wasserähre) mit gabelförmig ausgebreiteten, sehr wohlriechenden weißen Blumen, liebt 30—100 cm tiefen Wasserstand. Länglich ovale Blätter und knolliger Wurzelstock	2.—
<b>Butomus umbellatus</b> (Wasserviole). Sumpf und flaches Wasser	0.50
<b>Calla aethiopica</b> siehe <b>Zantedeschia.</b>	
<b>Calla palustris.</b> Sumpfkalla für flachen Wasserstand, Juni-Juli	0.70
<b>Caltha palustris fl. pl.</b> Gefüllte Sumpfdotterblume, Mai	0.70
<b>Ceratophyllum demersum</b> (Hornkraut). Unterwasserpflanze	0.50
<b>Cyperus asper.</b> Winterhartes Cypergras. Sumpf und Wasser	0.50 bis 1.50
" <b>pungens</b> (Stechendes Cypergras), wird bei guter Kultur im Freien ebenso hoch wie <i>Cyperus asper</i> . Kronenblätter scharfspitzig. Frostfrei zu überwintern	1.50
<b>Elisma natans.</b> Schwimmblätter oval, Blüten weiß, auf dem Wasser schwimmend, 30—40 cm Wasserstand	0.50
<b>Glyceria aquatica variegata</b> (syn. <b>Gl. spectabilis fol. var.</b> ). Süßgras. Weiss und grün längs gestreiftes Gras für feuchte Stellen u. flaches Wasser	0.70
<b>Hippuris vulgaris</b> (Tannenwedel). Sumpf und Wasser	0.30
<b>Juncus glaucus.</b> Schöne, dichte Büsche bildende, blaugrüne Binse	0.40
" <b>zebrinus</b> siehe <b>Scirpus Tabernaemontanus.</b>	
<b>Limnanthemum nymphaeoides</b> (syn. <b>Villarsia nymphaeoides</b> ). Seekanne. Braunmarmorierte Schwimmblätter u. gelbe Blüten. 30—50 cm Wasserstand	0.50
<b>Lysimachia nummularia</b> (Pfennigkraut). Uferpflanze	0.30
<b>Menyanthes trifoliata</b> (Fieberklee). Sumpf und flaches Wasser	0.50
<b>Mimulus cupreus.</b> <b>Gauklerblume.</b> Prachtige Sumpfpflanze für geschützte Stellen. Blüten gelb, kupfrig getuscht	0.50
<b>Myosotis palustris</b> <b>Perle von Ronnenberg</b> (Vergißmeinnicht)	0.40
<b>Myriophyllum verticillatum.</b> Quirlständiges Tausendblatt	0.40
" <b>Nitschei.</b> Geteilt wachsendes Tausendblatt	0.40
<b>Nuphar Kalmianum.</b> Zierliche Teichrose, 30—50 cm Wasserstand	3.—
<b>Polygonum bistorta</b> (Wasserknöterich). Flaches Wasser	0.50
<b>Pontederia cordata</b> (Wasser-Hyacinthe). 20 cm Wasserstand	3.—
<b>Ronunculus lingua</b> (Wasser-Hahnenfuß). Meterhoch, flaches Wasser	0.50
<b>Sagittaria sagittifolia</b> (Pfeilkraut). Sumpf oder Wasser	0.30
<b>Scirpus Tabernaemontanus</b> (syn. <b>Juncus zebrinus</b> ). Zebrabinse. Für Sumpf und flachen Wasserstand	1.—
<b>Sparganium ramosum</b> (Igelkolben). Sumpf oder Wasser	0.40
<b>Stratiotes aloides</b> (Wasseralee). Untergetaucht wachsend, mit den Spitzen aus dem Wasser hervorragend. Blüten weiß	0.80
<b>Thalia dealbata.</b> Ornamentale Blattpflanze, 50—70 cm hoch. Blätter herzförmig-eirund. Blütenähren violett. Frostfrei zu überwintern	1.50 bis 3.—
<b>Typha latifolia</b> (Rohrkolben). Breitblättrig	0.50
<b>Typha minima.</b> Zierlicher Rohrkolben, 30—40 cm Wasserstand	1.50
<b>Villarsia nymphaeoides</b> siehe <b>Limnanthemum nymphaeoides.</b>	
<b>Zantedeschia</b> (syn. <b>Richardia</b> ) <b>aethiopica.</b> Bekannte großblumige <b>Zimmerkalla.</b> In den Sommermonaten gut im Freien zu kultivieren, auch für niedrigen Wasserstand geeignet	1.50



## M. Aquarienpflanzen.

1 St. M.

<b>Azolla caroliniana.</b> Kleine, schuppenartig belaubte, sich rasch vermehrende Schwimmpflanze mit schönen hellgrün bis braunroten Blattschuppen	10 St.	0.60
<b>Azolla filiculoides.</b> Kleine Schwimmpflanze mit gelbgrün und braunroten Blattschuppen	10 St.	0.60
<b>Ceratophyllum demersum.</b> Hornkraut. Untergetaucht wachsend		0.30
<b>Cyperus alternifolius.</b> Wechselblättriges Cypergras	0.50 bis	1.—
<b>Cyperus pungens.</b> Stechendes Cypergras. Kronenblätter scharfspitzig		1.50
<b>Eichhornia azurea.</b> Hellblau blühende Wasserhyazinthe mit schmalen Unterwasserblättern und löffelförmigen Luftblättern		2.50
<b>Eichhornia crassipes.</b> Wasserhyazinthe mit blasig aufgetriebenen Blattstielen und hellblauer Scheinähre. Schwimmpflanze		1.50
<b>Helodea callitrichoides.</b> Zierliche Wasserpest, reizend für Aquarien		0.30
<b>Herpestis</b> (syn. <b>Bacopa</b> ) <b>amplexicaulis.</b> Allerliebste Ueber- und Unterwasserpflanze mit dickem, fleischigem Stiel und gegenständigen, stengelumfassenden ovalen Blättern. Blüten blau		1.—
" <b>Monniera</b> (syn. <b>Bacopa</b> ). In allen Teilen zierlicher als vorige		1.—
<b>Heteranthera dubia.</b> Schmalblättriges Trugkölbchen. Zierliche Aquarienpflanze		0.75
<b>Heteranthera reniformis.</b> Nierenblättriges Trugkölbchen. Reich verzweigt wachsend. Blüten klein, hellblau		1.—
<b>Heteranthera zosterifolia.</b> Seegrasblättriges Trugkölbchen aus Brasilien, mit dunkelgrünen, linearisch-lanzettlichen, zugespitzten Blättern und kleinen unscheinbaren, hellblauen Blüten		0.75
<b>Hippuris vulgaris.</b> Tannenwedel		0.40
<b>Hydrocleis nymphoides</b> (syn. <b>Limnocharis Humboldtii</b> ). Eine der aller schönsten Aquarienpflanzen mit großen gelben dreiblättrigen Eintagsblüten und ovalen Schwimmblättern		1.25
<b>Hydromystria stolonifera</b> (syn. <b>Trianaea bogotensis</b> ). Schwimmpflanze mit rundlichen, blasig aufgetriebenen Blättern. Ausläufer treibend. Blüten grünlich		0.75
<b>Jussieua angustifolia.</b> Schmalblättrig		0.40
" <b>grandiflora.</b> Stengel kantig, fast aufrecht, dicht behaart, Blätter länglich-lanzettlich, weich behaart. Blüten gelb		1.—
<b>Jussieua octonervia.</b> Pyramidal wachsend, reichblühend		0.75
<b>Limnanthemum nymphaeoides</b> (syn. <b>Villarsia nymphaeoides</b> ). Seekanne Schwimmblätter braun marmoriert. Blüten gelb		0.50
<b>Limnobium Bosei.</b> Froschbiß mit kleinen, rundlichen Blättern, reizende Schwimmpflanze		1.—
<b>Limnobium Spongia.</b> Amerikanischer Froschbiß mit etwas größeren Blättern, Ausläufer treibend		1.—
<b>Limnocharis flava</b> (syn. <b>L. emarginata</b> ). Schöne Aquarienpflanze für flachen Wasserstand mit großen, hellgrünen Blättern und großem Blütenstand, der mit hellgelben Blüten besetzt ist		1.—
<b>Ludwigia Mulertii.</b> Blätter eiförmig, smaragdgrün		0.50
<b>Lysimachia nummularia.</b> Pfennigkraut. Blüten goldgelb		0.20
<b>Myriophyllum brasiliense</b> (syn. <b>M. proserpinacoides</b> ). Smaragdgrünes, moosartiges Tausendblatt		0.50
" <b>prismatum.</b> Mit zartgefiederten Blättchen		0.50
" <b>verticillatum.</b> Quirlständiges Tausendblatt		0.50
<b>Nuphar Kalmianum.</b> Zierliche Teichrose		2.—
<b>Ranunculus lingua.</b> Zungenblättriger Wasserhahnenfuß mit großen goldgelben Blüten		0.40
<b>Sagittaria Engelmanniana</b> (syn. <b>S. gracilis</b> ). Zierliches Pfeilkraut mit kleinen Blütchen. Knollentragend		1.—
<b>Sagittaria latifolia.</b> Sehr schöne Aquarienpflanze mit breiten Blättern und zierlichem Blütenstand		1.—
<b>Sagittaria leucopetala</b> (japonica). Pfeilkraut mit großen, einfachen Blüten		1.—
<b>Saururus Loureiri.</b> Blätter herzförmig, Blüten in endständiger Traube, Pflanze aus dem Wasser wachsend		0.75
<b>Salvinia auriculata.</b> Schwimmfarn aus Südamerika, im Sommer auch im Freien gedeihend		0.50
<b>Telanthera philoxeroides.</b> Leichtwachsende Aquarienpflanze		0.40
<b>Vallisneria spiralis.</b> Sumpfschraube. Geschätzte Aquarienpflanze		0.50
<b>Villarsia nymphaeoides,</b> siehe <b>Limnanthemum.</b>		



Meine Seerosen auf der Ausstellung in Liegnitz 1927.

## N. Gladiolen.

(Beste Pflanzzeit: Ende März bis Anfang Mai. In leichtem Boden beträgt die Pflanztiefe für die Knollen 10 cm, in schwerem Boden etwa 8 cm. Lockerung des Bodens und reichliche Bewässerung bei Trockenheit anzuraten. Wenn im Herbst die Blumen abgefroren sind, werden die Stiele etwa 5 cm über dem Erdboden abgeschnitten, die Knollen vorsichtig ausgehoben und frostfrei und trocken überwintert.)

<b>Deutsche Riesen-Edelgladiolen</b>	in besten Sorten	1 St.	0.20 bis 0.30
	in feinsten Mischung	10 St.	1.60, 1 St. 0.20
<b>Gladiolus gandavensis</b>	in Mischung	100 St.	12.—, 10 St. 1.40, 1 St. 0.15
" <b>primulinus.</b>	Reich- und frühblüh. prächtige Sorten	10 St.	1.50, 1 St. 0.20
" "	In bester Mischung	100 St.	9.—, 10 St. 1.20, 1 St. 0.15

## O. Sortiment.

		1 St. M.
25 Stauden	in 10—20 guten Sorten meiner Wahl	12.—
100 Stauden	in 15—20 guten Sorten meiner Wahl	40.—
25 feinere Stauden	in 10—20 Sorten meiner Wahl	15.—
100 feinere Stauden	in 15—20 Sorten meiner Wahl	50.—
25 Stauden	in 10—20 der besten Sorten meiner Wahl, darunter Neuheiten	18.—
100 Stauden	in 15—20 der besten Sorten meiner Wahl, darunter Neuheiten	60.—
100 Felsen- und Einfassungsstauden	in guten älteren Sorten meiner Wahl	25.—
100 Felsenstauden	in 20—30 feineren Sorten meiner Wahl	35.—
100 Felsenstauden	in 20—30 feinen und seltenen Sorten meiner Wahl	50.—
10 winterharte Freilandfarne	in guten Sorten meiner Wahl	4.50
10 "	in besseren Sorten meiner Wahl	6.50
10 "	in feinen Sorten meiner Wahl	9.—
10 "	Kakteen (Opuntien) in Sorten meiner Wahl	15.—
10 "	Wasser- und Sumpfpflanzen in Sorten meiner Wahl	4.—
10 "	Seerosen in guten Sorten meiner Wahl	40.— bis 50.—
10 "	in feinen Sorten meiner Wahl	60.— bis 80.—
10 Dahlienkollen	in besten Sorten meiner Wahl	5.—
10 "	in besten neueren Sorten meiner Wahl	8.— bis 10.—
10 "	in besten Neuheiten meiner Wahl	15.— bis 20.—
25 "	meiner Wahl aus allen Klassen	10.— bis 20.—
100 "	meiner Wahl aus allen Klassen	40.— bis 80.—

**Beschreibende Dahlien-Liste auf gefl. Anfrage kostenlos!**

**Ueber meine Schaustellungen in Liegnitz 1927 schreibt »Der Blumen- und Pflanzenbau«, Berlin, in Heft 26, Jahrgang 1927:** Ein großer Teil der Liegnitzer Wasserbecken war durch die Firma Heinrich Junge in Hameln mit einem erlesenen Sortiment von etwa 70 Stück dieser Seerosen besetzt worden, unter denen sich mehrere eigene Züchtungen von großer Schönheit befanden. Am meisten gefiel davon die starkduftende, reinrosafarbene **Rosennymphe**, weiter die schon bekannten, reinweißblühenden, großblumigen Sorten **N. Gladstoniana** und die noch riesigere, schöne Abart **N. Gladstoniana Pöstlingberg**. Als die schönsten weinroten Sorten traten dort **N. Froebeli** und **Wm. Falconer** in Erscheinung, zu welchen die gefüllt-blühende **N. tuberosa Richardsoni** ein prächtiges Gegenstück bildete. Aber auch die bekannteren schönen Sorten, wie **Marliacea albida**, **Marl. carnea**, **Marl. rosea**, **W. B. Shaw, superba** . . . ebenso ein buntlaubiger, weißblühender Sämling von **N. Arethusa**, erregten durch ihre Schönheit viel Bewunderung.

Über meine Stauden-Schau auf der Dresdener Sonderschau vom 3. bis 6. September 1926 schreibt der »Blumen- und Pflanzenbau«, Berlin, Seite 297, 1926:

»Die beachtenswerteste Sammlung neuerer Stauden war die von Heinrich Junge, Hameln. Außer schon bekannteren Sachen, wie *Rudbeckia purpurea*, *Artemisia lactiflora*, *Phlox decussata*-Sorten und *Delphinium*-Hybriden, fielen dort neben älteren die prächtigen neuen *Aster amellus*-Sorten: *Kobold*, *Silberblick*, *Perkeo*, *Hunold*, *Weserperle*, *Lichtblick* und deutscher Sieger besonders auf; weiter ein reingelbes, nur mittelhoch wachsendes und bis zum Frost remontierendes *Helenium Goldene Jugend*, *Helenium autumnale praecox*-Hybriden, die schönen, neueren *Anemone japonica »Max Vogel«* und »*Bühler Kind«*, sehr dunkelfarbige, großblumige *Aconitum Wilsoni*-Hybriden, *Solidago hybr. Goldelfe* und *Goldschleier*, *Liatris graminifolia dubia*, *Thalictrum dipterocarpum* und einige reinweiße, dichtgefüllte *Nymphaeen*.«

(Auf den großen Gartenbau-Ausstellungen zu Dresden 1926, Liegnitz 1927 und Magdeburg 1928 fand eine Prämiiierung allgemein nicht statt.)

Hohe Auszeichnungen, viele silberne Medaillen, Geldpreise, goldene und silbervergoldete Medaillen, Plaketten, Ehrenpreise und als höchste Auszeichnung die große silberne kgl. preuß. Staatsmedaille, erhielt meine Firma auf den verschiedensten Gartenbau-Ausstellungen, auf denen ein Wettbewerb in Frage kam, so in Altona, Berlin, Braunschweig, Bremen, Cassel, Darmstadt, Dresden, Düsseldorf, Eberswalde, Hamburg, Hameln, Hannover, Mannheim, Minden, Pyrmont.

### Zur Beachtung!


**Die beste Pflanzzeit für die meisten Stauden**, besonders in rauhen Gegenden mit schneelosen Wintern und in Gegenden mit schweren Bodenarten, ist das Frühjahr, von März bis Anfang Juni. Manche Stauden, wie *Paeonien*, *Iris* und andere, werden ebenso vorteilhaft im August—September, andere wiederum bis Ende Oktober gepflanzt. Viele Sorten lassen sich jedoch bei »offenem« Wetter bis in den Winter hinein pflanzen.

**Nach Eintreffen der Sendungen** bei warmem, trockenem Wetter werden die Stauden nach vorsichtigem Auspacken an einem kühlen Ort am Boden ausgebreitet und tüchtig »überbraust«, **besonders auch die Wurzeln!** Erst nachdem die Pflanzen sich erholt haben und frisch geworden sind, werden sie, morgens oder abends am besten, an ihren Bestimmungsort gepflanzt, **vorsichtig** mit der Fußspitze »angetreten« und je nach Bedürfnis »angegossen«. Bei Eintreffen der Sendung in gefrorenem Zustande läßt man die Pflanzen, **vor** dem Auspacken, an einem frostfreien, kühlen Ort auftauen.


Die Erwartungen, welche Liebhaber in den meisten Fällen **auf eine vollkommene** Entwicklung ihrer Stauden **schon im ersten Jahre** nach der Pflanzung setzen, werden **bei vielen** Sorten **nicht** in Erfüllung gehen, denn manche Stauden erlangen, ihrem Wachstum entsprechend, ihre **vollkommene Ausbildung und Schönheit** erst im zweiten oder dritten Jahre nach der Pflanzung. Gewähr für das Anwachsen kann nicht übernommen werden, da von der Behandlung und Pflege alles Gedeihen abhängt.

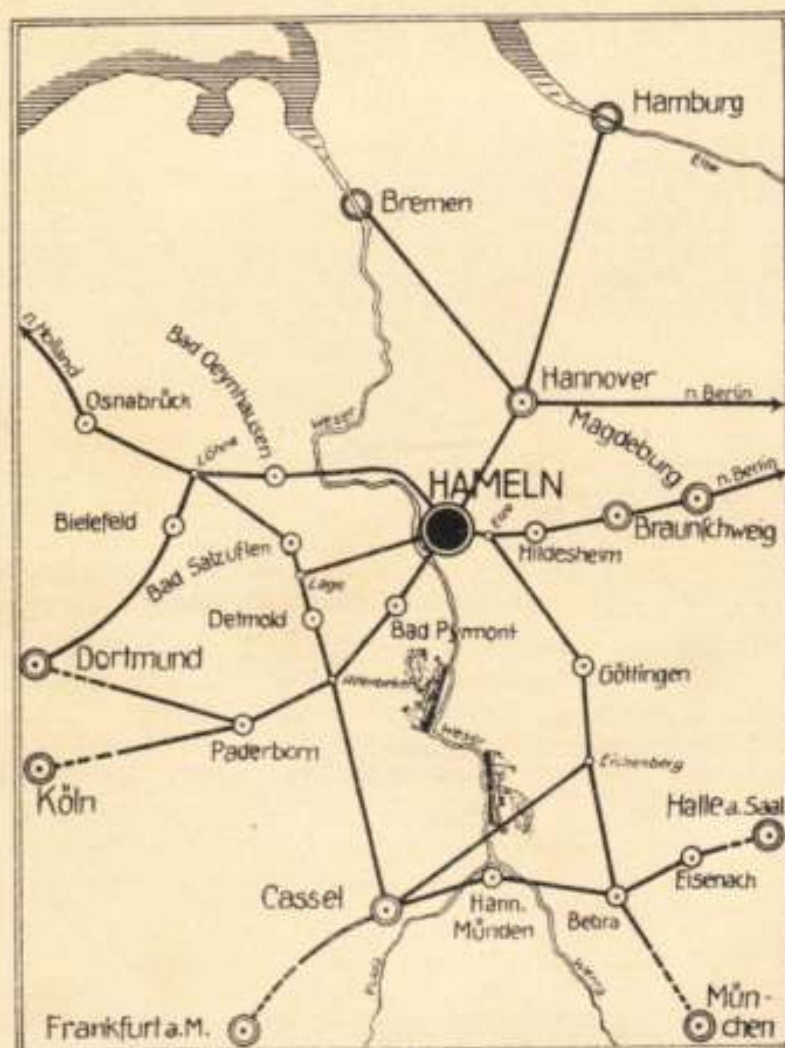
Liebhavern, die mit der Anpflanzung von Stauden nicht vertraut sind, füge ich auf Wunsch bei Lieferung von Stauden für Anlagen jeder Art, besonders auch für Steingärten, Uferpartien, Bachläufe usw., kostenlos Bepflanzungsangaben bei.

Vorherige genaue Mitteilung über Größe, Lage (ob Sonne, Schatten, Halbschatten), Himmelsrichtung usw. der zu bepflanzenden Flächen sind erforderlich. Gegebenenfalls sind mir auch Skizzen mit bereits bestehenden Baum- oder Gehölzpflanzungen, Bauten und dergl. bei Auftragserteilung erwünscht.

 Zur Besichtigung meiner Kulturen sind Interessenten stets willkommen, jedoch bitte ich, Sonntags Besuche möglichst zu unterlassen; jedenfalls aber wolle man Besuche, die für einen Sonntag geplant sind, einige Tage zuvor schriftlich anmelden.

An jedem **Feiertage** sowie **Sonntag nachmittags** bleibt meine Gärtnerei geschlossen. Die Monate Mai bis September sind für die Besichtigung meiner Kulturen am geeignetsten.

 **Der unberechtigte Nachdruck meines Katalog-Textes und der Nachdruck meiner Abbildungen wird strafrechtlich verfolgt!**



Tägliche Personen-Dampfschiffahrt Hameln-Hann.-Münden (Mai-September).  
5 Ueberland-Kraftverkehrslinien ins Weserbergland. Bahnverbindungen siehe 2. Umschlagseite vorn. — Führer durch den Verkehrsverein Hameln.