

Exposition Universelle de 1900

(CLASSE 46)

GRAND PRIX

V. LEMOINE & FILS

HORTICULTEURS

RUE DU MONTET, 136 à 142

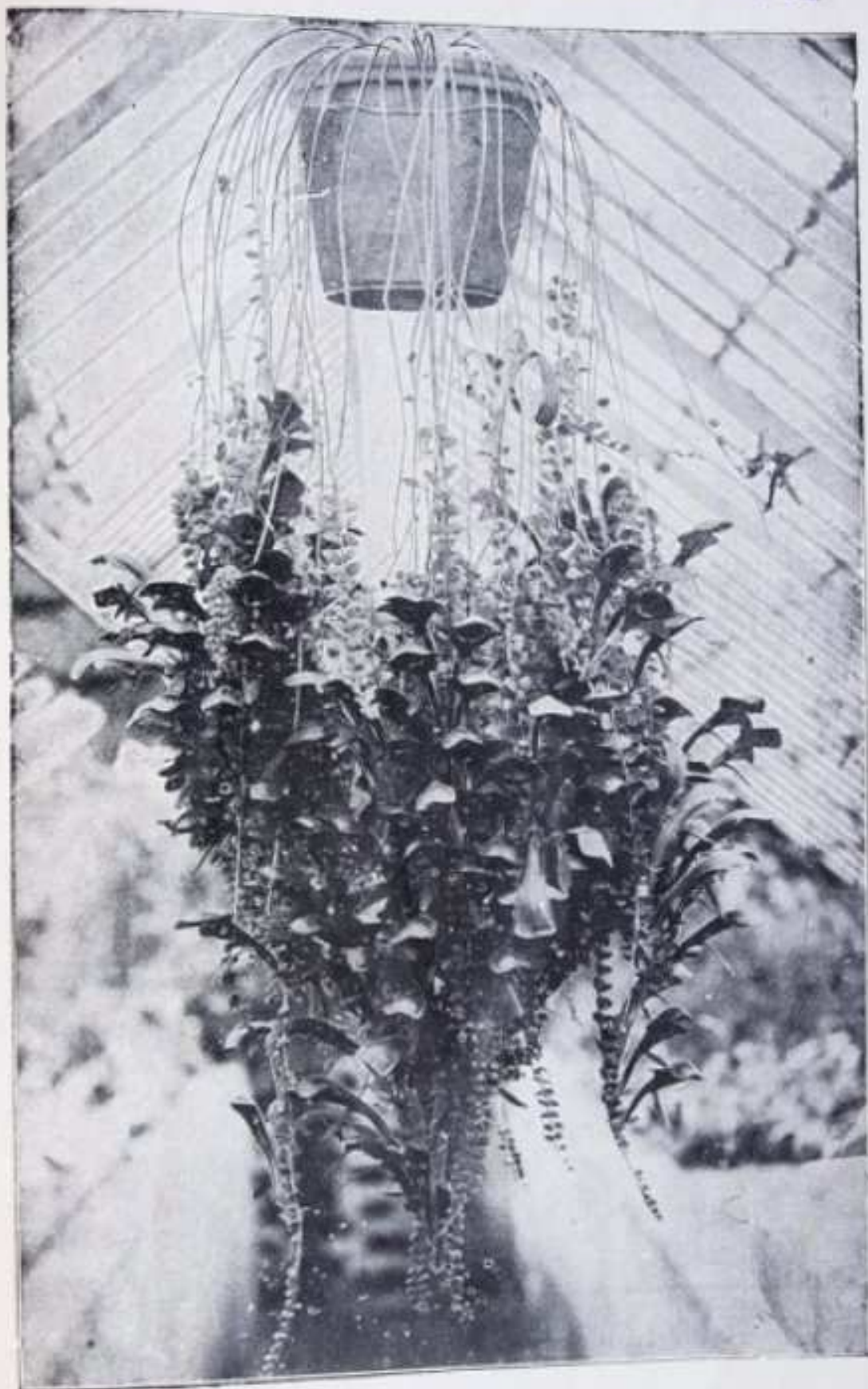
NANCY

CATALOGUE ET PRIX-COURANT

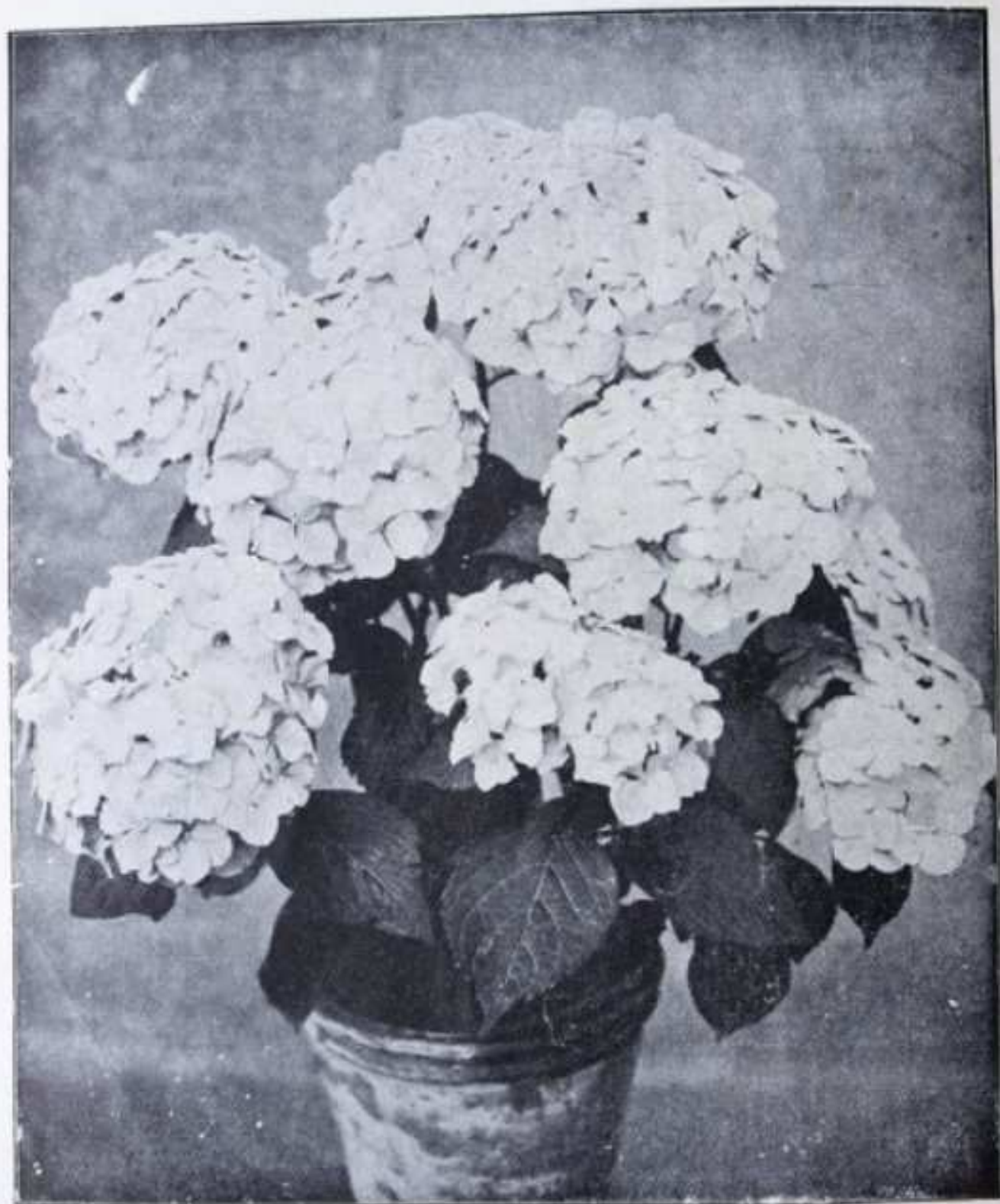
POUR

L'AUTOMNE 1929 ET LE PRINTEMPS 1930

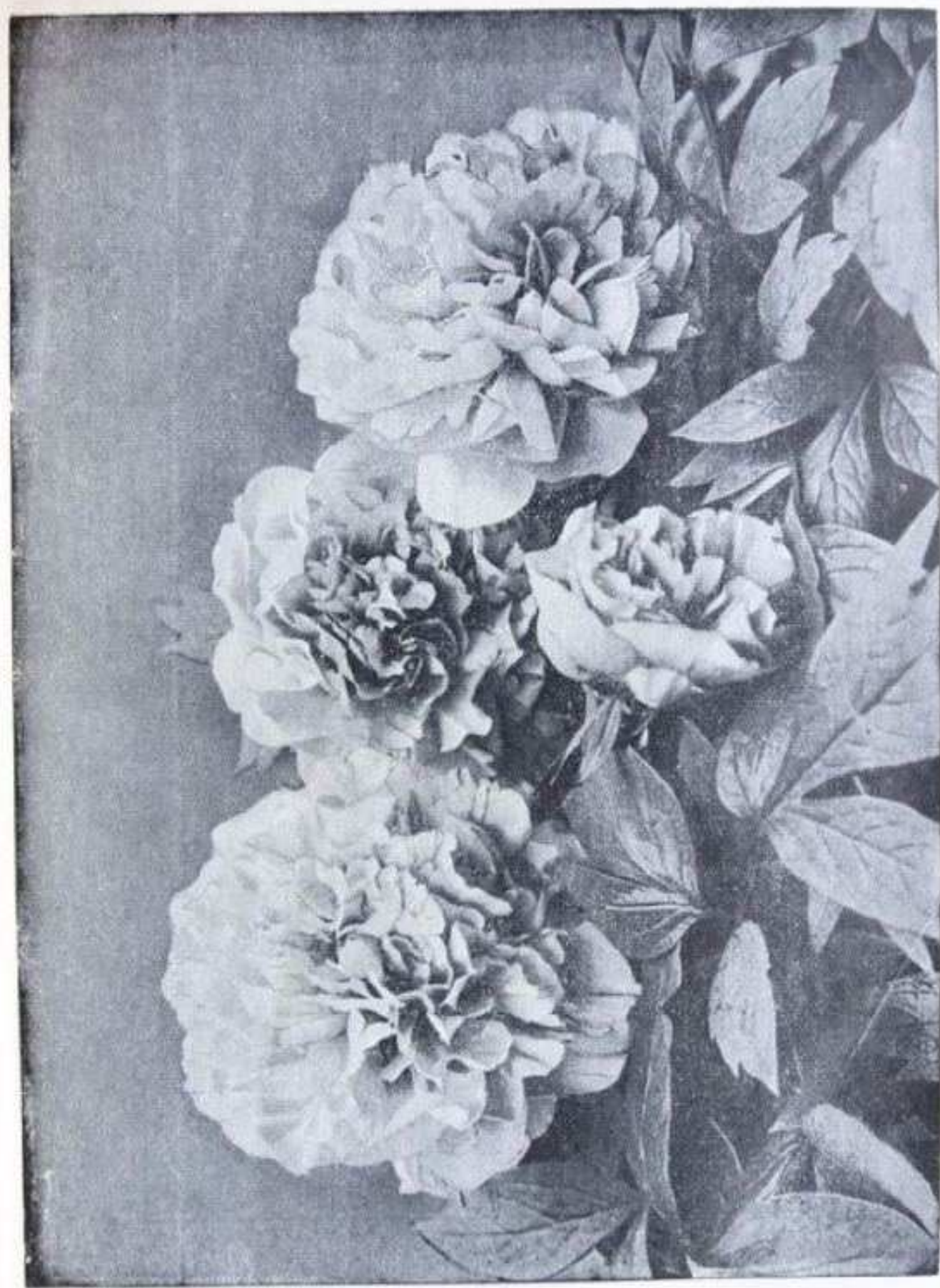
Majoration
50% sur tous les Prix



Columnnea microphylla



Hydrangea hortensis Rouget de Lisle (Lemoine)



Peonies by F. J.



Begonia Tapia rose (Lemoine)

V. LEMOINE ET FILS

HORTICULTEURS

RUE DU MONTET, 136 à 142

NANCY

Majoration
50% sur tous les Pr

Emile Lemoine, compte de chèques postaux n° 4154 Nancy.

PLANTES DE SERRE

	PRIX
<i>Agapanthus globosus, umbellatus flore pleno, giganteus</i> et fol. niveo vittatis..... la pièce	5 »
<i>Abelia (Vesalea) floribunda</i> ; grandes fleurs tubul., rouge carmin..	2 50
<i>Aбуtilon chinense</i> ; grandes fleurs évasées, d'un jaune brillant....	6 »
— <i>hybridum</i> ; 10 variétés nouvelles: 20 fr.	
<i>Agathaea celestis grandiflora</i> ; jolie variété à grands capitules bleu clair.....	1 50
— <i>hispida</i> ; espèce à feuilles étroites, scabres, et à très élégants capi- tules, bleu de ciel.....	1 50
— <i>intermedia Miss White</i> ; feuilles ovales, capitules dressés, lilas mauve, excellente plante pour suspension.....	1 50
<i>Alberta magna</i> ; brillant feuillage, fleurs rouges en larges panicules....	5 »
<i>Anthurium Scherzerianum grandiflorum</i> ; larges spathes écarlates.....	5 »
— <i>sanguineum</i> ; spathes rouge sang.....	5 »
<i>Aralia Abelii, Baueri, crassifolia picta, crassifolia spathu- lata, Cunninghamii, Enkei, heteromorpha, leodiensis, quinquefolia, trifoliata latifolia, Schefferi</i> la pièce	3 75
<i>Asparagus plumosus nanus</i>	1 25
— <i>Hatcheri</i> ; nouveauté à frondes très élégantes.....	2 »
— <i>Lutzii</i> ; nouvelle sorte rivalisant avec la précédente.....	2 »
— <i>Sieberianus (L.)</i> ; hybride entre les <i>A. crispus</i> et <i>tenuissimus</i> , l'un des meilleurs pour la culture en grand.....	1 50
— <i>Sprengeri</i> ; longs rameaux retombants, fruits rouges.....	1 50
<i>Bignonia purpurea</i> ; belles fleurs pourpres.....	6 »
— <i>Tweediana</i> ; introduction du Brésil, élégant feuillage vert olive, fleurs jaunes.....	10 »
<i>Bomarea multiflora</i> ; demi-rustique, fleurs orange.....	5 »

Bougainvillea Crimson lake

Cette magnifique espèce, récemment introduite de l'Amérique du Sud, est, à notre avis, la plus belle du genre. De jeunes plantes sont chargées de fleurs splendides à larges bractées du plus brillant cramoisi passant au carmin intense;

Prix: 10 fr.

	PRIX
<i>Bougainvillea glabra Cypheri</i> ; vigoureuse variété à bractées cramoisi- sies.....	5 »
— <i>formosa</i> ; belle variété nouvelle du Brésil.....	3 75
— <i>Sanderiana</i> ; très florifère, facile à cultiver en pots.....	2 50
— <i>spectabilis</i> ; bractées d'un rose mauve clair.....	3 75

	PRIX
<i>Carpodetus serratus</i> ; port curieux, feuilles vert olive veiné.....	5 *
<i>Cestrum (Habrothamnus) corallinum, fasciculare, Newellii, sanguineum</i> la pièce	2 50
— <i>Smithii</i> ; superbes grappes de fleurs rose clair.....	3 75
<i>Chenostoma hispidum</i> ; profusion de petites fleurs lilas-pâle.....	1 50
<i>Chrysanthemum frutescens</i> M ^{me} Sander jaune.....	2 50
<i>Columnnea hirta</i> ; très belle espèce pour suspensions, grandes fleurs dressées, écarlates.....	5 *
— <i>hirta gloriosa</i> ; variété de la précédente, à très beau feuillage bronze, faisant encore ressortir l'éclat des fleurs.....	6 *
— <i>Lemoinei (L.)</i> ; cet hybride, obtenu par le croisement des <i>C. glabra</i> et <i>magnifica</i> , se couvre de grandes fleurs dressées, d'un rouge vermillon.....	5 *
— <i>magnifica</i> ; espèce nouvelle de Costa-Rica à port érigé, à feuillage velu et à magnifiques fleurs de grande taille, d'un écarlate vil.....	5 *
— <i>vedrariensis (Vilm.)</i> ; hybride entre les <i>C. magnifica</i> et <i>Schiedeana</i> , grandes fleurs écarlates, striées de jaune.....	5 *
— <i>Vilmoriniana (Vilm.)</i> ; hybride de <i>C. vedrariensis</i> et de <i>C. hirta gloriosa</i> , feuillage bronze, fleurs rouges.....	10 *

L *Columnnea microphylla*

Cette magnifique nouveauté, introduite de Costa-Rica, est une des meilleures plantes de serre tempérée à cultiver pour suspensions. Ses longues tiges pendantes, garnies de très petites feuilles rondes, portent, à profusion, de superbes fleurs érigées, de grande taille, d'un rouge écarlate mêlé de jaune; la pièce, 5 fr.

	PRIX
<i>Cophea cyanea</i> ; jolies fleurs tubuleuses, orange et jaune.....	3 *
<i>Cyperus flabelliformis</i> ; espèce de l'Abyssinie, dans le genre du <i>C. alternifolius</i> , mais plus décorative et plus rustique.....	5 *
<i>Dimorphotheca Ecklonis</i> ; la marguerite du Transvaal, à longues ligules blanches et à disque bleu.....	1 50
<i>Epiphyllum delicatum</i> ; espèce brésilienne d'une remarquable floribondité, grandes fleurs rose tendre.....	5 *
— <i>Malayanum</i> et <i>Russellianum</i> Gaertner; fleurs écarlates.....	5 *
<i>Eucomis bicolor</i> ; larges feuilles ondulées, épis de fleurs vert pâle, liséré pourpre.....	3 *
<i>Eugenia Ugni</i> ; Myrtacée du Chili, à jolies fleurs et à fruits comestibles, d'une saveur aromatique.....	2 50
— <i>Ugni fol. var.</i> ; élégante panachure très régulière.....	3 *
<i>Eupatorium micranthum</i> ; floraison hivernale.....	2 *
— <i>Purpusii</i> ; fleurs blanches, parfum d'héliotrope.....	2 *
— <i>veruule</i> ; larges corymbes de fleurs rose tendre.....	2 *
<i>Eurya latifolia variegata</i> ; feuillage luisant, magnifique panachure.....	3 75
— <i>Sieboldii</i> ; arbuste japonais à brillant feuillage.....	3 *
<i>Feijoa Sellowiana</i> ; Myrtacée de l'Uruguay, à belles fleurs rouge violacé et à fruits sucrés et parfumés.....	5 *
— <i>Sellowiana fol. var.</i> ; feuilles régulièrement bordées de jaune.....	6 *
<i>Felicia petiolata</i> ; voisin de l' <i>Agathura coelestis</i> , fleurs mauve tendre.....	1 50
<i>Ficus adniss repens</i> ; arbuste grimpant, belles grandes feuilles coriaces d'un vert foncé.....	3 *
— <i>elastica variegata</i>	7 50
— <i>minima</i> ; espèce à petites feuilles formant un épais tapis.....	2 *
— <i>radicans variegata</i> ; bonne plante pour tapisser les murs des serres.....	1 50
<i>Franciscena macrantha</i> ; magnifiques fleurs d'un bleu mauve.....	6 *
<i>Francoa sonchifolia</i> ; élégants épis de fleurs rose tendre.....	3 *

	PRIX
<i>Hibiscus rosa-sinensis</i> , 12 belles variétés.....	36 »
<i>Himantophyllum miniatum</i> ; <i>semis</i>	3 »
<i>Iochroma coccineum</i> et <i>Warszewiczii</i> la pièce	3 »
<i>Jasminum gracillimum</i> ; larges fleurs blanches très odorantes, à dix lobes, en corymbes pendants.....	5 »
— <i>grandiflorum</i> flore pleno; fleurs doubles blanches, parfumées...	3 75
— <i>nitidum</i> ; grandes fleurs blanches, à 10 ou 12 lobes, odorantes....	5 »
<i>Kalanchoe felthamensis</i> , <i>Bammea</i> , <i>grandiflora</i> et <i>ken-wensis</i> la pièce	3 »
<i>Leonotis Leonurus</i> ; magnifiques épis de fleurs rouge corail, produites d'août à octobre.....	2 »
<i>Lonicera Hildebrandtii</i> ; espèce géante des États Shans, fleurs de 12 centimètres de longueur, d'un beau jaune orange.....	10 »
<i>Lotus peltorhynchus atrococcineus</i>	3 »
<i>Mitraria coccinea</i> ; fleurs à long tube d'un brillant écarlate.....	5 »
<i>Monochatum sericeum multiflorum</i> (L.); très florifère, fleurs rose vif.....	5 »
<i>Moschosma riparium</i> ; feuillage très odorant, épis de fleurs blanches.	3 »
<i>Nerium Oleander</i> Botaniste Faideau (<i>Morin</i>); fleurs doubles, blanc rosé, centre et revers blanc lilacé.....	5 »
— — <i>Commandant Barthélemy</i> ; fleurs doubles, rouge lilacé.....	5 »
— — <i>luteum plenum</i> (<i>Madon</i>); fleurs doubles, jaune pâle.....	2 50
— — <i>splendens giganteum</i> ; fleurs très pleines, superbe rose.....	5 »
6 autres belles variétés.....	12 »
<i>Nertera depressa</i> ; plante gazonnante, à petites feuilles, se couvrant de fruits écarlates.....	5 »
<i>Olearia macrodonta</i> ; joli feuillage rappelant celui du houx.....	3 »
<i>Ozothamnus rosmarinifolius</i> ; joli feuillage, nombreuses petites fleurs blanches.....	3 75
<i>Pavonia intermedia carminata</i> (L.) et <i>floribunda</i> (L.); hybrides entre les <i>P. Makoyana</i> et <i>Wiotii</i> , fleurs carmin vif..... la pièce	5 »
— <i>Makoyana</i> ; espèce rare à fleurs rouge clair.....	5 »
<i>Phyllocactus</i> , 6 belles variétés.....	10 »
<i>Pisonia Brunoniana</i> ; arbuste nouveau de la Nouvelle-Zélande, remarquable par son feuillage brillant, rappelant l' <i>aucuba</i>	5 »
<i>Plumbago capensis</i> et <i>capensis</i> flore albo..... la pièce	2 »
<i>Rondeletia amœna</i> ; petit arbuste de Costa-Rica, corymbes de fleurs rose tendre, dans le genre des <i>Bouvardia</i>	5 »
— <i>brillantissima</i> ; corymbes de fleurs orange.....	5 »
<i>Ruellia macrantha</i> ; grandes fleurs rose pâle veiné pourpre.....	3 75
— <i>Portella</i> ; feuilles vert foncé à nervures blanches, revers rouge pourpre, fleurs roses.....	5 »
<i>Russelia juncea</i> et <i>sacramentosa</i> la pièce	3 »
— <i>Lemoinei elegantissima</i> (L.), <i>grandis</i> (L.) et <i>multiflora</i> (L.); hybrides pour suspensions, à fleurs tubuleuses, écarlates, la pièce	3 »
<i>Salvia patens</i> ; grandes fleurs bleu de gentiane.....	2 »
— <i>patens alba</i> ; fleurs blanches.....	2 50
<i>Sparmannia africana</i> flore pleno; fleurs doubles blanches.....	5 »
<i>Streptosolen Jamesonii</i> ; fleurs orange brillant.....	1 50
<i>Tarsonia Jamesonii</i> ; de Quito, grandes fleurs rose vif.....	5 »
<i>Tecoma jasminoides alba magna</i> ; larges fleurs blanches en cloches	3 75
— <i>Smithii</i> ; fleurs en corymbes, jaune pâle.....	3 75
<i>Tillandsia Lindenii Regeliana</i> ; magnifiques fleurs bleues.....	12 »
<i>Toxicophlea spectabilis</i> ; superbes panicules de fleurs blanches, odorantes.....	5 »
<i>Veronica anomala</i> et <i>glauco-æarulea</i> la pièce	2 »

	PRIX
<i>Veronica Hulkeana</i> ; longs épis de fleurs lilas pâle, produits en grande abondance.....	2 50
<i>Viburnum Matskata</i> (<i>odoratissimum</i>); espèce du Japon à feuillage persistant.....	5 »
— <i>Tinus</i> fol. var; panachure bien régulière.....	3 »

FOUGÈRES

<i>Adiantum cuneatum elegans</i> ; l'une des meilleures formes.....	3 »
— — <i>gracillimum</i> ; folioles extrêmement fines et délicates.....	3 75
— — <i>Makoyanum</i> ; nouveauté d'un port très gracieux.....	5 »
— — <i>variegatum</i> ; folioles toutes striées de blanc.....	5 »
— <i>dissectum</i>	3 75
— <i>excisum multifidum</i>	3 75
— <i>Hendersonii</i> ; frondes pinnées, bronze passant au vert olive....	5 »
— <i>Lambertianum</i> ; frondes très légères, folioles extrêmement fines....	5 »
— <i>Luddemannii</i> ; folioles cristées, vert très foncé.....	5 »
— <i>imbricatum</i> ; genre <i>Farleyense</i>	5 »
— <i>setulosum</i> ; frondes pinnées, vert foncé.....	3 »
— <i>scutum</i> ; voisin de l' <i>A. Veitchii</i> , encore plus gracieux.....	3 75
— sp. S ^{te} <i>Catherine</i> ; larges folioles crénelées, d'un vert olive sombre	5 »
— <i>Veitchii</i> ; jeunes frondes d'un bronze passant au vert clair.....	5 »
— <i>Weigandii</i> ; très jolies folioles d'un vert foncé.....	5 »
<i>Asplenium inaequale varietas</i> ; feuillage très fin.....	3 »
<i>Davallia Mariesii</i> ; espèce extrêmement curieuse.....	5 »
<i>Nephrolepis Amerpohlii</i> ; variété naine à frondes très plumeuses...	3 »
— <i>cordifolia compacta</i> ; frondes dressées, folioles entières, vert foncé	5 »
— <i>davallioides furcans</i> ; variété rare, à grandes folioles frangées...	5 »
— <i>Gauthieri</i> ; variété nouvelle, extrêmement fine et gracieuse.....	2 50
— <i>Mauritii</i> ; superbes frondes touffues d'un vert foncé à extrémités blanchâtres.....	5 »
— <i>Neubertii</i> ; variété compacte à frondes très plumeuses.....	3 »
— <i>Pierstonii compacta</i> ; frondes plumeuses, arquées et infléchies...	3 »
— <i>Whitmanii</i> ; variété déjà connue et très appréciée.....	3 »
— <i>Wredei</i> ; nouveauté à frondes très élégantes.....	3 »
<i>Onychium japonicum</i> ; frondes très gracieuses et très délicates.....	3 »
<i>Platyserium aleicorne</i> ; belles frondes étroites, fourchues.....	5 »
— <i>Hillii</i> ; larges frondes d'un vert foncé brillant.....	10 » à 25 »
— <i>Veitchii</i> ; frondes fertiles longues, étroites et divisées, entièrement couvertes d'un tomentum blanchâtre, superbe.....	20 »
— <i>Willinckii</i> ; frondes stériles vert pâle passant au brun, frondes fertiles à longues pointes pendantes, vert blanchâtre.....	15 à 20 »

Platyserium Lemoinei (L.)

Cette splendide nouveauté est un hybride entre les *P. Veitchii* et *Willinckii*, qu'il surpasse par la beauté de ses longues frondes fertiles profondément divisées et par son port majestueux. La pièce, 25 à 50 fr.

	PRIX
<i>Pteris Bausei</i> ; frondes érigées, vert foncé.....	5 »
— <i>Childsii</i> ; frondes simbriées, d'un vert très gai, superbe plante.....	5 »
— <i>Ouvrardii</i> ; longues folioles entières, d'un vert gai.....	3 »
— <i>serrulata variegata</i>	3 »
— <i>Wimsettii</i> ; frondes simbriées et cristées, très élégantes.....	3 »
<i>Selliguea Feei</i> ; longues frondes coriaces, entières, lancéolées.....	5 »
<i>Selaginella amena, cuspidata, denticulata, Kraussiana aurea</i> et <i>Willdenowii</i>	la pièce 3 »

CANNA A GRANDES FLEURS

	PRIX
Choix des meilleures variétés récentes, 12 variétés.....	18 *
VARIÉTÉS NOUVELLES	
Assaut (<i>Vilm.</i>); feuillage brun, fleurs énormes, arrondies, rouge écarlate unicolore.....	3 *
Charge (<i>Vilm.</i>); fleurs énormes, larges pétales arrondis, rouge sang.	3 *
Empel (<i>Vilm.</i>); feuillage rouge bronzé, grandes fleurs rouge cardinal velouté.....	3 75
Eureka ; haut, larges fleurs crème passant au blanc.....	3 *
Piery cross ; haut, larges fleurs rouge vif, taché jaune aux onglets....	5 *
La Cagne (<i>Vilm.</i>); feuillage vert brun, fleurs jaune citron lavé de rouge corail aux revers.....	6 *
Mistral (<i>Vilm.</i>); grandes fleurs rouge capucine cuivré.....	3 75
Oiseau de feu (<i>Vilm.</i>); énormes fleurs écarlate feu... 12 plantes, 18 *	1 75
Oiseau d'or (<i>Vilm.</i>); énormes fleurs jaune primevère.....	2 *
Panache rouge ; (<i>Vilm.</i>); haut, larges fleurs rouge andrinople brillant.....	3 75
Sirocco (<i>Vilm.</i>); grands épis, larges fleurs à pétales arrondis, jaune soleil piqueté et strié terre de Sienna.....	3 75
Sungold ; haut, magnifiques fleurs orange brillant.....	10 *
Surprise ; fleurs du rouge le plus brillant.....	3 75
The gem ; fleurs jaune paille ponctué carmin clair.....	2 50
The President ; haut, énormes inflorescences, très larges fleurs rouges, à grand effet.....	5 *
Triomphe (<i>Vilm.</i>); feuillage bronzé, grandes fleurs rouge ponceau ..	5 *
Victoire (<i>Vilm.</i>); grandes fleurs rose bégonia.....	5 *
Yellow King Humbert ; dimorphisme à feuilles vertes, marbrées et à grandes fleurs jaunes, ponctuées de rouge.....	3 *

FUCHSIA

Choix des meilleures variétés antérieures à 1913, 12 variétés.....	18 *
Variétés de 1913 et de 1914, la pièce.....	2 50
Hybrides des <i>F. Riccartonii</i> , <i>coccinea</i> et <i>myrtifolia</i> , passant l'hiver en pleine terre, avec une légère couverture, 12 variétés.....	18 *

PELARGONIUM PELTATUM A FLEURS DOUBLES

	PRIX
Choix des meilleures variétés, 12 variétés.....	18 *

PELARGONIUM ZONALE SIMPLES OU DOUBLES

	PRIX
Choix des meilleures variétés antérieures à 1914, 12 variétés.....	18 *
Nouveautés de 1914, 12 variétés.....	24 *

PELARGONIUM ZONALE SIMPLES NOUVEAUX

Abel Hermant (<i>L.</i>); gros bois, larges ombelles, fleurs rose mauve maculé blanc sur les pétales supérieurs.....	5 *
Baronne de Laroche (<i>L.</i>); plante très florifère, ombelles énormes, fleurs blanc pur.....	2 50
Capitaine Fryatt (<i>L.</i>); ombelles énormes, fleurs très grandes, rouge sang très foncé, excellente variété pour corbailles.....	3 *

	PRIX
Commandant Raynal (L.) ; plante naine à gros bois, énormes ombelles rouge brique clair.....	2 50
Denys Cochin (L.) ; grandes fleurs rouge garance clair maculé blanc sur les pétales supérieurs.....	5 *
Emile Mâle (L.) ; ombelles et fleurs parfaites, orange brillant.....	6 *
Jean de Pierrefeu (L.) ; énormes fleurs rouge écarlate sang.....	2 50
Lieutenant Casale (L.) ; forme parfaite, rose mauve, maculé blanc sur les pétales supérieurs.....	3 *
Louis Forest (L.) ; fleurs énormes, carmin marmoré se dégradant en blanc au centre, nuance charmante.....	4 *
Ludovic Naudeau (L.) ; très grandes fleurs écarlate sang, genre <i>Paul Crampel</i>	5 *
Paul Valéry (L.) ; port excellent, fleurs fuchsine brillant maculé écarlate sur les pétales supérieurs.....	5 *
René Benjamin (L.) ; très larges ombelles, fleurs rose mauve très tendre, maculé blanc sur les pétales supérieurs.....	5 *

Nouvelle Aurore (L.)

Nous sommes heureux d'offrir sous ce nom une superbe nouveauté qui a fait l'admiration de tous ceux qui ont pu la voir en fleurs. Les ombelles, de grande taille, sont nombreuses et bien érigées; les fleurs, très larges, ont une magnifique couleur saumon aurore cuivré, avec un énorme centre blanc. L'effet en est frappant. (Médaille de vermeil, Paris 1928; Certificat de Mérite, Paris 1929).

Prix: la pièce, 2 fr. 50; 12 plantes, 25 fr.

PELARGONIUM ZONALE DOUBLES NOUVEAUX

	PRIX
Justice (L.) ; fleurs rondes, doubles, rose laque chatoyant nuancé écarlate.....	3 *
Léomont (L.) ; grosses ombelles sphériques, grandes fleurs semi-doubles, amarante un peu maculé orange, œil blanc.....	3 *
Liberté (L.) ; carmin aniline nuancé rouge, très florifère.....	3 *
Longchamp (L.) ; aniline clair à centre saumoné, nuance charmante....	3 *
Mérite (L.) ; variété d'un port excellent, fleurs doubles, blanches.....	5 *

PENTSTEMON

Choix des meilleures variétés récentes, 12 variétés..... 18 *

VARIÉTÉS NOUVELLES

- Charles de Foucauld (L.)**; larges fleurs, extérieur et bord des lobes rose carminé, énorme gorge blanche.
- Charlie Chaplin (L.)**; lobes et extérieur violet vineux, large gorge blanche.
- Commandant Byrd (L.)**; grandes fleurs se présentant de face, laque carminée, gorge blanche veinée et bordée cramoisi.
- Commandant Guilbaud (L.)**; fleurs énormes, carmin rubis, gorge blanche, veinée et maculée noir.
- Général Laperrine (L.)**; fleurs très grandes, marron acajou, gorge maculée marron noir.
- Joseph Romanet (L.)**; fleurs moyennes, rubis marron, gorge maculée noir.
- Marc Bonnier (L.)**; énormes fleurs carmin fuchsine maculé cramoisi à la lèvre, gorge rose.
- Professeur Laveran (L.)**; tube et lobes bronze marron, gorge blanche, veinée marron.
- Rold Amundsen (L.)**; fleurs énormes, extérieur et lobes vermillon, grande gorge blanche.

Roger Latapie (L.) ; fleurs grandes, rouge corail clair, grande gorge blanche fortement maculée sang.

Xavier Privas (L.) ; fleurs énormes, tube et lobes écarlates, gorge blanche.

Yves Guyot (L.) ; carmin rubis, gorge blanche sablée pourpre à la lèvre.

Prix : les 12 variétés, 48 francs.

ARBUSTES DE PLEINE TERRE

	PRIX
Abelia Graebneriana ; rare espèce, introduite récemment de la Chine, fleurs rose pâle maculé de jaune à la gorge	7 50
— longituba (A. Schumannii) ; très jolie espèce chinoise, fleurs charmantes, d'un rose tendre	5 »
— rupestris alba ; feuillage demi-persistant, fleurs blanches	3 »
— triflora ; feuilles caduques, corymbes de fleurs blanches	5 »
Acanthopanax lasiogyne ; arbuste nouveau à tiges épineuses et à petites feuilles trifoliolées, vert foncé panaché de vert pâle, fleurs blanches et fruits noirs (Se Tchuen, Wilson n° 4167)	6 »
Actinidia Henryi ; feuilles persistantes, bronze passant au vert métallique, puis au brun, nombreuses fleurs rouge bronze	6 »
— melanandra ; nouvelle espèce chinoise à feuilles caduques	7 50
— purpurea ; nouvel arbuste grimpant à feuilles caduques, elliptiques, glabres, produisant des grappes de fleurs blanches, polygames, et des fruits pourpres	6 »
— rubricaulis ; tiges rouge pourpre, petit feuillage, fruits comestibles	7 50
— specios ; introduit sous le nom d' <i>A. chinensis femina</i> , feuilles plus larges, plus rondes et d'un vert plus clair que dans cette espèce, fleurs mâles	5 »
Akebia lobata ; arbuste grimpant, feuilles à trois folioles crénelées, jolies fleurs	6 »
— quinata ; feuilles élégantes à cinq folioles, fleurs chocolat	3 »
Aucuba japonica Président Viger ; l'une des meilleures variétés panachées	3 75
Becheris acuminata ; beau feuillage persistant, d'un vert clair	3 75
— angulata ; feuilles arrondies comme celles du <i>B. vulgaris</i> , fleurs jaunes	2 »
— Beaniana ; feuilles caduques, rougissant en automne, fruits rouges couverts d'une pruine bleuâtre	7 50
— Bergmanniae ; feuilles persistantes, épineuses, fleurs jaune bronze	7 50
— brachypoda ; feuilles caduques, rondes, fleurs paniculées, fruits elliptiques ; section du <i>B. vulgaris</i>	3 »
— brevipanienata ; touffe érigée, feuilles caduques, fleurs jaune pâle, fruits roses	3 »
— Dielsiana ; petit feuillage demi-persistant	3 »
— Gagnepainii ; feuilles étroites, persistantes, fleurs jaune pâle suivies de baies pourpre glauque	4 »
— Geraldii Prattii ; petites feuilles caduques, presque rondes, fruits globuleux, rouge corail	4 »
— Hookeri compacta ; feuillage persistant, d'un beau vert brillant, fleurs jaune pâle, fruits noirs	5 »
— Juliana ; longues feuilles coriaces passant au rouge en automne, le plus rustique des <i>Berberis</i> à feuilles persistantes	6 »

	PRIX
<i>Berberis leptoclada</i> ; feuillage caduc d'un vert glauque, fruits ovales, rougeâtres.....	5 *
— <i>Morrisonensis</i> ; espèce rare des montagnes de Formose, petit feuillage persistant.....	7 50
— <i>Poiretii</i> ; feuilles caduques, fleurs en longs racèmes, suivies de fruits rouges oblongs.....	5 *
— <i>replicata</i> ; longues feuilles persistantes, épineuses, fleurs jaunâtres produites à profusion.....	7 50
— <i>rubrostilla</i> , de <i>seout</i> ; hybride produisant de gros fruits corail....	4 *
— <i>sanguinea</i> ; magnifique espèce à feuilles étroites, persistantes, d'un vert lustré, grandes fleurs jaune vif.....	4 *
— <i>Sargentiana</i> ; très longues feuilles dentées, persistantes, belles fleurs jaune soufre clair, très rustique.....	6 *
— <i>serrata</i> ; bouquets de fruits écarlates déjà colorés en juillet.....	5 *
— <i>species Tengyueh</i> ; nouvelle espèce chinoise distincte de toutes façons.....	7 50
— <i>Soulieana</i> ; feuilles étroites, persistantes, très épineuses.....	7 50
— <i>Staphiana</i> ; petit arbuste touffu, à feuillage caduc, passant au rouge, fleurs jaune vif suivies de fruits rouge corail en courtes panicules.....	3 75
— <i>stenophylla coccinea</i> ; boutons rouge corail, fleurs jaune doré teinté de rouge.....	5 *
— <i>stenophylla compacta</i> ; petit buisson très utile, comme le précédent, pour la garniture des rocailles.....	5 *
— <i>Thunbergii atropurpurea</i> ; superbe feuillage rouge sang.....	3 75
— <i>Wallichiana hypoleuca</i> ; petites feuilles persistantes, arbuste précieux pour rocailles.....	4 *
— <i>yunnanensis</i> ; arbuste assez élevé, superbe coloration en automne.....	5 *
30 L <i>Buddleia alternifolia</i> ; rameaux minces, arqués, chargés de panicules de petites fleurs mauve tendre, très odorantes.....	3 75
— <i>auriculata</i> ; espèce à petit feuillage, garnie de thyrses terminaux de fleurs blanches à œil jaune, délicieusement parfumées.....	4 *
— <i>Colvillei</i> ; superbes fleurs en cloche rose vif à gorge claire, demirustique.....	7 50
— <i>Fallowiana</i> ; feuillage blanchâtre, longs épis de fleurs blanches.....	6 *
— <i>Farreri</i> ; très beau feuillage crénelé couvert d'un tomentum blanc, fleurs mauves.....	7 50
— <i>variabilis amplissima (L.)</i> ; grandes panicules de fleurs violet foncé ; l'une des plus belles formes du genre.....	3 75
— — <i>erecta</i> ; grands épis de fleurs violet foncé.....	3 75
— — <i>magnifica</i> ; belles panicules violet foncé.....	2 50
— — <i>nanhoensis</i> ; belle variété native, récemment introduite de la Chine.....	2 *
— — <i>rosea</i> ; cette belle variété nouvelle, dont tous les rameaux sont terminés par des panicules de fleurs rose mauve, a été trouvée au Parc Sainte-Marie, à Nancy.....	4 *
— — <i>serotina</i> ; fleurit un mois plus tard que la variété <i>Veitchiana</i>	3 *
— — <i>superba</i> ; violet pourpre foncé.....	2 *
<i>Callicarpa Giralddiana</i> ; espèce nouvelle, bien rustique, introduite de Chine par le P. Giralddi ; fleurs rose pourpre suivies de fruits violet rougeâtre à toutes les aisselles, feuillage pourpre.....	4 *
— <i>japonica</i> ; corymbes de fleurs rose tendre, suivies d'une profusion de fruits violets.....	2 50
— <i>koreana</i> ; feuillage prenant en automne une teinte charmante, blanc d'ivoire teinté de violet pourpre.....	3 *
— <i>longifolia</i> ; fleurs violet clair produites en juillet.....	2 50

	PRIX
Caryopteris Mastacanthus ; petit arbuste se couvrant de fleurs bleues en automne	3 *
Chaenomeles hybrida (Vilm.); hybride nouveau entre les <i>Chaenomeles japonica</i> et <i>Lagenaria cathayensis</i>	5 *
— japonica incendie (L.); grandes fleurs doubles, imbriquées, écarlate orange vif	5 *
— Lagenaria cathayensis ; arbuste très vigoureux à larges fleurs blanc bordé chair, énormes fruits comestibles d'un jaune doré	5 *
— — Wilsonii ; se distingue facilement du précédent par le tomentum fauve du revers des feuilles	3 *
Chamaecerasus chatocarpa ; feuillage hispide, fleurs blanc jaunâtre	5 *
— deflexicalyx ; petit buisson se couvrant de fleurs jaune pâle; introduit du Kansou par Maurice de Vilmorin	6 *
— Ligustrina yunnanensis ; charmant arbuste pour rocailles rappelant, par son feuillage, le <i>C. nitida</i> et remarquable par ses jolis fruits violets	3 *
— Maackii podocarpa ; nouvel arbuste très vigoureux, fleurs blanches et fruits rouges	3 *
— Morrowii ; nombreuses fleurs blanches suivies de fruits écarlates	3 *
— nitida ; feuilles très étroites, persistantes, vert brillant passant au rose pourpre	8 *
— pileata ; feuillage persistant, aspect de troène, fruits violacés	2 *
— syringantha Wolfii ; fleurs roses, délicieusement parfumées	5 *
Chimonanthus fragrans grandiflorus	7 50
Choysia ternata ; beau feuillage trifoliolé et grandes fleurs blanches, demi-rustique	3 75
Clematoclethra integrifolia ; nouvel arbuste grimpant de la Chine, voisin des <i>Actinidia</i> , fleurs blanches, odorantes et fruits comestibles	6 *
Clerodendron Fargesii ; jolie espèce chinoise, à fleurs blanches odorantes et à fruits d'un beau bleu	4 *
Corylopsis pauciflora ; espèce du Japon, à nombreuses fleurs jaune pâle, paraissant avant les feuilles	5 *
Cotoneaster adonis ; nouveauté à fruits pourpres	4 *
— amena ; feuilles ovales, demi-persistantes, corymbes de 6 à 10 fleurs blanches suivies de fruits globuleux, rouge vif	4 *
— bullata macrophylla ; les feuilles atteignent 10 centimètres de longueur; panicules de fruits rouges	3 75
— Dielsiana elegans ; feuillage d'un vert foncé luisant, fleurs carminées et fruits rouges	3 *
— divaricata ; nouveauté de la Chine, aussi belle que le <i>C. Simonsii</i> , dont elle se distingue par ses feuilles plus étroites et ses fruits ovoïdes d'un rouge plus foncé	5 *
— Franchetii fructu maximo ; nouvelle forme à gros fruits	3 *
— Franchetii myriocarpa (M.V. 3414); cette nouvelle variété, très semblable par son port au <i>C. Franchetii</i> , s'en distingue par la profusion de ses fruits rouge corail	7 50
— frigida Vicaryi ; magnifique petit arbre, chargé en automne de gros fruits écarlates en nombreux bouquets	6 *
— Harroviana ; corymbes pendants de fruits rouge corail	3 *
— horizontalis fol. var.	5 *
— horizontalis perpusilla ; feuillage très fin	5 *
— humifusa ; tiges rampantes, feuillage persistant parsemé de fruits corail en automne	5 *
— lactea ; espèce rare se rapprochant du <i>C. Harroviana</i>	7 50
— nitens ; voisin du <i>C. divaricata</i> , mais d'un port différent, fruits d'un rouge sombre, presque noir	7 50

	PRIX
Cotoneaster prostrata ; arbuste nain, dans le genre du <i>C. horizontalis</i>	3 *
— rugosa Henryi ; longues feuilles persistantes, vert foncé, fruits cramoisis.....	4 *
— salicifolia floccosa ; feuillage lustré, fruits très nombreux, extra.	2 50
— serotina ; très bel arbuste de la Chine d'un port superbe, corymbes de fruits ronds, écarlates, tout le long des rameaux arqués.....	3 *
— Zabelii ; introduction nouvelle rappelant le <i>C. Franchetii</i> , feuilles ovales, vert pâle, gros fruits rouges.....	4 *
Diervilla splendens ; superbe feuillage rouge bronze, petites fleurs jaunâtres.....	2 50
Dipelta floribunda ; arbuste nouveau à fleurs grandes, tubuleuses, rap- pelant celles du <i>Weigelia</i> , rose très tendre à gorge orange.....	5 *
— ventricosa ; grandes fleurs en cloche, rose ligré brun à la gorge...	7 50
Elsholtzia Stauntonii ; longs épis de fleurs rose foncé s'épanouissant en septembre.....	3 75
Escallonia C. F. Ball ; très grandes fleurs rose cramoisi.....	5 *
— Bonard seedling ; hybride à fleurs rose carné tendre.....	3 *
— Edinburgh ; hybride entre les <i>E. Philippiana</i> et <i>punctata</i> , fleurs roses, produites à profusion.....	3 *
— langleyensis ; hybride à fleurs campanulées, rouge carminé.....	3 *
— newryensis ; nouveauté à fleurs roses.....	5 *
— rubra ; demi-rustique, fleurs rouges.....	4 *
— wintonensis ; nouvel hybride d'un port superbe, fleurs rose pâle.	7 50
Eucryphia pinnatifolia ; magnifiques fleurs blanches, demi-rustique	7 50
Evodia hupehensis ; petit arbre à beau feuillage découpé, à nom- breuses panicules de fruits pourpres.....	5 *
Evonymus europæus aldenhamensis ; remarquable par la beauté de ses fruits.....	7 50
— Wilsonii ; feuilles persistantes, lanceolées, vert foncé; introduction récente de la Chine.....	5 *
Exochorda Alberti macrantha (L.) ; le plus beau de tous les <i>Exochorda</i>	7 50
— Giraldii Wilsonii ; du Hou-Pé; se distingue du type par ses fleurs plus larges.....	5 *
— Korolkowii ; probablement synonyme du rare <i>E. Alberti</i> , rameaux érigés.....	6 *
— serratifolia ; feuillage denté, floraison hâtive.....	5 *
Forsythia intermedia spectabilis ; superbes fleurs d'un jaune doré très chaud, le plus beau des <i>Forsythia</i>	3 *
— vitellina ; port érigé, fleurs jaune foncé.....	3 *
— ovata ; nouveauté de Corée à feuilles ovales et à fleurs jaune canari, d'une rusticité absolue sous les climats les plus rigoureux.....	7 50
— suspensa atrocaulis ; tiges toutes noires, fleurs jaune citron...	3 *
Fothergilla monticola ; feuillage passant au rouge en automne, fleurs blanches en touffes plumbeuses.....	10 *
Genista hyb. Dallimorei ; superbes fleurs rose vil mêlé de mauve...	5 *
— scoparia Daisy Hill ; fond crème maculé de rose.....	3 75
Hedera dentata variegata ; large feuillage régulièrement pansché de jaune.....	5 *
Hibiscus syriacus Amiral Dewey, albo-luteus pleaus, Jeanne d'Arc et snowdrift la pièce	3 *
Hypericum patulum Forrestii ; élégant arbuste s'élevant à un mètre, petites feuilles ovales, fleurs jaunes.....	3 *
— patulum grandiflorum ; vigoureuse variété introduite de la Chine par M. de Vilmorin, feuillage très ample, très larges fleurs d'un jaune brillant pendant tout l'été.....	3 75

	PRIX
Indigofera Potaninii ; nouvelle espèce chinoise, produisant ses racèmes de fleurs roses pendant tout l'été.....	6 »
Jasminum Beesianum ; nouveauté chinoise à petites fleurs carmin.	2 50
— Giraldii ; belle espèce chinoise à fleurs jaune vif, suivies de fruits noirs.	5 »
— heterophyllum glabricymosum ; nouvelle variété très vigoureuse, à fleurs jaune d'or.....	5 »
— officinale grandiflorum ; larges fleurs blanches.....	3 75
— primullum ; larges fleurs souvent semi-doubles, jaune primevère.	4 »

Jasminum stephanense

Ce nouveau Jasmin a été obtenu par M. Thomas-Javit, de Saint-Etienne, en croisant le *J. officinale grandiflorum* par le *J. Beesianum*. C'est un vigoureux arbuste grimpant, rustique, à tiges volubiles, garnies de feuilles à trois ou cinq folioles et se couvrant en juin de panicules pauciflores de grandes fleurs à lobes arrondis, d'un rose tendre et très parfumées. Prix : la pièce, 3 fr. ; 6 pl., 15 fr.

	PRIX
Kadsura japonica fol. var ; arbuste sarmenteux, beau feuillage persistant vert panaché de jaune.....	6 »
Kolkwitzia amabilis ; nouveauté voisine des <i>Dieretia</i> , d'une rusticité absolue, nombreuses fleurs rose tendre à fond orange.....	6 »
Ligustrum Henryi ; feuillage persistant, d'un vert lustré.....	3 75
— Ihota Vicaryi ; nouveauté à beau feuillage jaune.....	3 »
— insulare ; voisin du Troëne commun, s'en distingue par ses feuilles deux fois plus grandes et par ses panicules de fleurs beaucoup plus développées.....	6 »
— ionandrum ; espèce chinoise à feuillage très fin et très joli, fleurs blanches, fruits pourpre violet.....	3 »
— sinense ; offert précédemment sous le nom de <i>Quiloui</i> , panicules de fleurs blanches.....	2 50
Lonicera similis Delavayi ; ombelles multiflores, fleurs à long tube blanc passant au jaune paille.....	5 »
— tragophylla ; superbe espèce à feuillage bronzé, très grandes fleurs jaune clair en inflorescences terminales.....	7 50
Loropetalum chinense ; espèce appartenant aux Hamamélidacées et donnant à la fin de l'hiver une profusion de fleurs blanches à longs filaments plumeux.....	7 50
Malus Arnoldiana ; hybride issu du <i>M. floribunda</i> , dont les fleurs sont près de deux fois aussi grandes; gros fruits.....	5 »
— Eleyi ; magnifique hybride aussi remarquable par ses fleurs que par ses fruits.....	7 50
— floribunda aldenhamensis ; hybride entre les <i>M. floribunda</i> et <i>Niedzwetkyana</i> , fleurs cramoisies, port superbe.....	7 50
— — Lemoinei (L.) ; ce nouvel hybride du <i>M. Niedzwetkyana</i> possède un beau feuillage bronzé et de grandes fleurs à larges pétales, du cramoisi écarlate le plus intense.....	6 »
— theifera ; nouvelle espèce chinoise, fleurs grandes, blanches ou rosées.	7 50
Neillia longiracemosa ; joli feuillage, grappes de fleurs tubuleuses, rose clair.....	3 »
— rihesioides ; petit feuillage gaufré, grappes de fleurs roses.....	5 »
— sinensis ; feuillage dentelé, fleurs roses en courts racèmes pendants.....	2 50
— thibetica ; feuillage bronzé, fleurs roses.....	3 »
Nothopanax Davidii ; beau feuillage persistant.....	10 »
Osmanthus armatus ; longues feuilles épineuses, persistantes, fleurs blanches.....	5 »

	PRIX.
Osmanthus Delavayi ; petites feuilles ovales, persistantes, bouquets de fleurs blanches odorantes, rappelant les <i>Bouvardia</i>	6 »
— serrulatus ; feuilles étroites, persistantes, fleurs blanches, odorantes.....	7 50
Osteomeles Schwerinæ ; espèce rustique très gracieuse; petites feuilles lustrées et fleurs blanches.....	4 »
Pæderia tomentosa ; arbuste grimpant de la Chine à jolies fleurs tubuleuses, blanc pur à gorge pourpre.....	6 »
Potentilla fruticosa Farreri ; arbuste compact à port de bruyère, se couvrant d'une multitude de fleurs jaune d'or.....	3 »
— — Friedrichsenii ; nombreuses fleurs jaunes de mai à septembre.....	3 »
— — mandchurica ; arbuste nain à fleurs blanches.....	5 »
— — ochroleuca ; fleurs jaune pâle.....	2 50
— — parvifolia ; petit feuillage et magnifiques fleurs jaunes.....	6 »
— — Purdomii ; espèce introduite tout récemment de Chine, fl. jaunes.....	3 »
— — Veitchii ; fleurs blanc pur produites à profusion.....	3 »
Prunus Laurocerasus schipkaensis Zabeliana ; feuilles longues et étroites.....	3 »
— — serbica ; forme naine, très rustique, feuilles d'un vert lustré.....	4 »
Pterostyrax corymbosus ; petit arbre, se couvrant au printemps de nombreux racèmes pendants de fleurs blanches.....	6 »
Punica Granatum alba plena ; fleurs doubles blanches.....	3 75
— — Félix Sahut ; grandes fleurs doubles écarlates.....	3 »
Pyraeantha crenulata ; du Yunnan, nombreux fruits rouges en automne.....	5 »
— crenulata taliensis ; se distingue du type par la belle couleur jaune orange de ses fruits.....	3 75
— Gibbsii ; se distingue du <i>P. crenulata</i> par ses feuilles plus régulièrement ovales, par la grande abondance de ses fruits écarlates, et par sa grande rusticité.....	3 75
— Rogersiana ; feuillage crénelé, vert olive foncé, fruits rouge vif et orange.....	4 »
Rhamnus dahurica ; nouvel arbuste chinois remarquable par son beau feuillage.....	7 50
Ribes sanguineum King Edward VII ; arbuste nain, fleurs d'un cramoisi intense.....	5 »
Rosmarinus officinalis prostrata ; plante charmante formant au printemps des tapis couverts de fleurs bleu pâle.....	3 75
Rubus Bambusarum ; feuilles persistantes, trifoliolées, fruits noirs, comestibles.....	5 »
— Burbank ; variété sans épines à feuillage persistant, fruits délicieux.....	4 »
— Henryi ; arbuste à feuilles persistantes, trifides, pour pergolas.....	5 »
— Packeri ; nouveauté de la Chine centrale, feuilles caduques, entières, d'un aspect tout particulier.....	5 »
— polytrichus ; arbuste nouveau de la Chine à fleurs blanches et à fruits rouge vif.....	4 »
— thibetanus ; beau feuillage laciné, tiges blanches.....	5 »
— vedrariensis ; hybride nouveau à fleurs rose tendre passant au blanc rosé.....	6 »
Ruscus aculeatus hermaphroditus ; variété plus belle que le type par son feuillage et par ses fruits.....	7 50
Sarcococca humilis ; feuilles persistantes, étroites, vert foncé.....	5 »
Schizandra sphenanthera ; arbuste grimpant, produisant de nombreuses fleurs d'un jaune cuivré.....	7 50
Schizophragma integrifolium ; espèce de la Chine à rameaux grimpants, inflorescences entourées de bractées blanches.....	10 »
Skimmia Rogersii ; larges feuilles, fruits rouge vif en grandes panicules.....	3 »

	PRIX
<i>Skimmia Veitchii</i> ; belles feuilles rondes et fruits écarlates.....	4 *
<i>Spiraea bella Hookeri</i> ; arbuste d'un port élevé, fleurs en larges corymbes rose clair, paraissant dès le mois de mai.....	3 75
— <i>Henryi magnifica</i> ; magnifique variété, chargée de corymbes de fleurs blanches d'une largeur exceptionnelle.....	7 50
— <i>japonica Fortunei (acuminata)</i> ; feuillage d'un vert clair, très larges corymbes plats et ramifiés, d'un beau rose clair, paraissant en juillet-août.....	5 *
— <i>Menziesii triumphans</i> ; épis de fleurs carmin vif.....	4 *
— <i>Myabei glabrata</i> ; feuilles cupéiformes, fleurs blanches en corymbes compacts.....	6 *
— <i>Sargentiana</i> ; voisine du <i>S. Veitchii</i> , cette nouveauté s'en distingue par ses fleurs plus grandes et n'est pas moins belle.....	3 *
— <i>Veitchii</i> ; longs rameaux arqués, couvert de fleurs blanches. C'est une des plus belles spirées chinoises.....	7 50
<i>Stachyurus sinensis</i> ; nouvelle espèce rustique à floraison précoce.	7 50
<i>Stauntonia coriacea</i> ; arbuste grimpant de la Chine à beau feuillage persistant; fleurs mâles blanches, fleurs femelles violettes.....	6 *
<i>Stranvaesia Davidiana</i> ; Rosacée chinoise à feuilles persistantes, lustrées, corymbes de fleurs blanches suivies de fruits écarlates.....	3 *
— <i>undulata</i> ; feuillage persistant, fleurs blanches, fruits rouge corail.	3 *
<i>Styrax japonicus Fargesii</i> ; superbe variété introduite de la Chine centrale par M. Maurice de Vilmorin, croissance vigoureuse, grandes fleurs pendantes d'un blanc de neige.....	7 50
<i>Symphoricarpos albus pauciflorus</i> ; espèce rare de la Colombie britannique, pour rocailles.....	3 75
<i>Viburnum betulifolium</i> ; larges corymbes de petites fleurs blanches, suivies de nombreux fruits rouge cerise, produisant un effet décoratif bien avant la chute des feuilles.....	5 *
— <i>buddleifolium</i> ; beau feuillage persistant, tomenteux, grands corymbes de fleurs blanches.....	6 *
— <i>Carlesii</i> ; Péloge de cette belle espèce nouvelle n'est plus à faire....	3 75
— <i>Davidii</i> ; charmante plante naine à feuillage persistant, fleurs blanches.....	5 *
— <i>femina</i> ; fleurs blanches et fruits bleus.....	7 50
— <i>erosum</i> ; espèce naine à fruits rouge minium.....	7 50
— <i>fragrans</i> ; cette espèce nouvelle, introduite de Chine par Farrer, rivalise avec le <i>V. Carlesii</i> en beauté et en parfum; floraison très précoc.	3 75
— <i>Henryi</i> ; longues feuilles persistantes, vert noirâtre, fruits rouge corail, d'un très grand effet.....	5 *
— <i>lobophyllum</i> ; arbuste vigoureux rappelant le <i>V. betulifolium</i> , fruits écarlates.....	6 *
— <i>propinquum</i> ; nouveauté à feuillage persistant, du groupe du <i>Viburnum Tinus</i>	3 75
— <i>rhytidophyllum</i> ; longues feuilles persistantes, gaufrées, très élégantes, larges corymbes de fleurs blanc crème auxquelles succèdent dès le milieu de l'été des baies rouges passant au noir. Très rustique.....	6 *
— <i>utile</i> ; petites feuilles persistantes, d'un vert lustré, belles fleurs blanches, produites en abondance dès la fin d'avril.....	3 75
<i>Vitex macrophylla</i> ; très bel arbuste tout à fait rustique, se couvrant de juillet jusqu'aux gelées de fleurs bleu lavande en panicules terminales.....	10 *
<i>Vitis Coignetiae</i> ; énormes feuilles d'un beau vert à revers cotonneux.	4 *
— <i>Henryana</i> ; feuillage digité, rouge bronze panaché de blanc le long des nervures.....	4 *

Vitis himalayana rubrifolia ; superbe variété grimpante à grandes feuilles trifoliolées, rouge pourpre passant au vert.....	7 50
— pulchra ; feuillage prenant une très belle teinte en automne.....	5 *
— repens ; feuillage velouté, vert passant au cramoisi en automne...	5 *
— serjaniifolia ; arbuste grimpant à tiges fines, pourpre foncé, et à feuilles aussi divisées que certains aconits.....	7 50

CEANOTHUS

- Biela** (L.) ; bleu d'azur ardoisé, très rustique.
Carmen (L.) ; rose satiné, très florifère.
Coquette (L.) ; thyrses volumineux, rose carmin.
Gladiateur (L.) ; rose grisâtre, pédicelles violets.
Gloire de Plantières (Simon-Louis) ; bleu d'azur foncé, floraison hâtive.
La Condamné (L.) ; longues inflorescences, fleurs mauve vif.
Lustre (L.) ; thyrses compacts, rose carmin foncé.
Pénombre (L.) ; gris bleu.
Perte rose (L.) ; l'un des plus beaux roses.
Topaze (L.) ; aussi vigoureux que *Gloire de Versailles*, bleu très pur.
Uranus (L.) ; thyrses obtus, rose carminé.
Victor Jouin (Simon-Louis) ; arbuste nain, fleurs bleu foncé.

Prix : les 12 variétés : 30 francs.

CLEMATIS

Chrysocoma ; espèce du Yunnan, introduite d'abord par l'abbé Delavay, fleurs blanc crème.....	5 *
Fargesii ; récente introduction de la Chine, appartenant au groupe des <i>C. Vitalba</i>	5 *
Montana grandiflora ; plante très vigoureuse à grandes fleurs blanches, paraissant au printemps.....	3 *
— superba (Jacinan) ; donnée comme un hybride entre le <i>C. montana rubens</i> et le <i>C. patens</i> Mrs. Geo. Jackson, cette vigoureuse variété a des fleurs blanches plus grandes que celles du <i>C. montana</i> et de la même forme.....	3 *
— ilicina (L.) ; grandes fleurs, blanc lilacé azuré.....	3 *
— perfecta (L.) ; larges sépales blanc lilacé.....	3 *
— undulata (L.) ; sépales ondulés, blanc nuancé mauve.....	3 *

Les trois variétés qui précèdent proviennent d'un croisement entre le *C. montana grandiflora* et le *C. montana rubens*. De rapide croissance, rustiques et très vigoureuses, échappant complètement à la maladie qui détruit tant de clematites à grandes fleurs, elles garnissent en peu de temps treillis et pergolas, et produisent un effet merveilleux quand elles se couvrent, au mois de mai, de leurs grandes fleurs légèrement odorantes.

Soongarica ; folioles étroites, vert glauque, fleurs jaunes.....	5 *
Spooneri ; espèce de la Chine à fleurs blanches, d'une extrême vigueur.....	5 *
Vedcariensis (Vilm.) ; hybride entre <i>C. chrysocoma</i> et <i>montana rubens</i> ; feuillage vert foncé, fleurs blanches teintées de rose tendre...	6 *

VARIÉTÉS NOUVELLES ISSUES DU CLEMATIS GRATA

Les nouveautés qui suivent sont issues de graines récoltées, sans croisement artificiel, sur le *C. grata* (Jouiniana) ; elles ont perdu le caractère de plantes grimpantes et ressemblent beaucoup plus aux hybrides de *C. Davidiana* qu'à la

plante-mère. Elles sont parfaitement rustiques et, isolées sur une pelouse, elles constituent de magnifiques spécimens chargés de fleurs bleues au mois de septembre.

	PRIX
Campanile (L.) ; variété superbe, portant sur toutes ses tiges une profusion de fleurs en forme de jacinthes, lilas azuré.....	5 *
Côte d'Azur (L.) ; tiges solides, feuillage lustré, panicules produites en forme de petites pyramides tout le long des rameaux, fleurs bleu azur foncé.....	3 75

DEUTZIA

La pièce

Schneideriana laxiflora ; plante chinoise d'une floribondité extraordinaire, larges fleurs blanches, précoces.....	5 *
---	-----

HYBRIDES NOUVEAUX

La pièce Les 5^e

Crenata charnea (L.) ; variété issue du <i>D. crenata candidissima plena</i> par <i>D. Vilmorinae</i> ; fleurs blanches simples en panicules légères.....	2 *	10 *
Crenata erecta (L.) ; superbe variété, de même origine, rameaux droits, grandes fleurs simples, blanc de lait en longues panicules pyramidales dressées.....	2 50	12 50
Crenata formosa (L.) ; grandes fleurs pleines à pétales incurvés et chiffonnés, blanc pur.....	2 *	10 *
Crenata longipetala (L.) ; hybride de deuxième génération des <i>D. crenata</i> et <i>Vilmorinae</i> , paraissant, par son port, dénoter une parenté avec le <i>D. gracilis</i> . Touffe érigée, feuilles petites et étroites, inflorescences serrées, fleurs à 5 longs pétales légèrement sinués et dentelés, d'un blanc pur.....	2 *	10 *
Crenata magnifica (L.) ; magnifiques fleurs doubles s'épanouissant en grande profusion dans la deuxième quinzaine de mai.....	3 *	15 *
Crenata staphyleoides (L.) ; larges fleurs blanches à longs pétales réfléchis, prenant l'aspect des fleurs du <i>Staphylea</i>	3 *	* *
Discolor arcuata (L.) ; issu du <i>D. scabra</i> par <i>D. purpurascens</i> , longs rameaux inclinés, fleurs blanc pur.....	2 50	12 50
Discolor candida (L.) ; issu du <i>D. scabra</i> croisé par une forme du <i>D. Lemoinei</i> , large fleurs paniculées, blanc pur.....	3 *	* *
Discolor conspicua (L.) ; issu du croisement des <i>D. Sieboldiana</i> et <i>purpurascens</i> ; touffe de longs rameaux arqués garnis de fleurs blanc lustré à boutons rose tendre, en corymbes arrondis.....	3 *	* *
Discolor fasciculata (L.) ; <i>D. scabra</i> par <i>D. purpurascens</i> , rameaux arqués, fleurs rose tendre, produites en quantité.....	2 50	12 50
Discolor grandiflora (L.) ; <i>D. purpurascens</i> croisé par <i>D. gracilis</i> , larges fleurs bien ouvertes, blanc lustré nuancé rose tendre, boutons carmin.....	3 75	* *
Lemoinei Boule rose (L.) ; fleurs érigées, blanc rosé.....	3 75	* *

Deutzia crenata eminens (L.)

Hautes tiges garnies d'un feuillage sombre vert foncé, grandes panicules pyramidales, larges fleurs à pétales réfléchis, d'un blanc lustré. La pièce : 7 fr. 50.

Deutzia crenata gracillima (L.)

Très grandes fleurs en panicules lâches, pétales légèrement fimbriés, blanc pur, rappelant par leur forme le *D. gracilis*, anthères jaunâtres. La pièce : 3 fr. 75, les 12 : 37 fr. 50.

Deutzia crenata macrothyrsa (L.)

C'est peut-être le plus florifère de tous nos *Deutzia* hybrides : les rameaux dressés sont couverts sur toute leur longueur d'une profusion de fleurs blanches en panicules d'une dimension inusitée. La pièce : 5 fr.

Deutzia crenata mirabilis (L.)

Hybride de seconde génération des *D. crenata* et *Vilmorinae*, énormes panicules dressées de fleurs de grande taille, blanc de lait. La pièce : 5 fr.

Deutzia crenata suspensa (L.)

Longues panicules retombantes de fleurs blanches à pétales réfléchis, cachant complètement le feuillage. La pièce : 5 fr.

Deutzia hybrida Contraste (L.)

Cette superbe nouveauté, issue d'un croisement du *D. longifolia* à fleurs roses, se couvre de jolies panicules dégagées, de forme presque hémisphérique; fleurs à pétales réfléchis, ondulés, fimbriés, mauve rosé, revers marqués d'une médiane purpurine donnant l'aspect d'une panachure. La pièce : 15 francs.

Deutzia hybrida Mont-Rose (L.)

Cette magnifique variété provient du croisement du *D. longifolia* à fleurs roses par le *D. discolor elegantissima*. C'est un gracieux arbuste à rameaux dressés, se couvrant comme d'un dôme de ses larges fleurs, bien ouvertes, d'un mauve rosé, disposées en panicules horizontales. La pièce : 3 fr. 75; les 12 : 37 fr. 50.

Deutzia hybrida Magicien (L.)

Egalement issue d'un croisement du *D. longifolia* rose, cette superbe plante se couvre de très grandes fleurs ondulées et fimbriées, mauve bordé blanc à revers purpurins, en panicules bien fournies. La pièce : 10 fr.

DIERVILLA (WEIGELIA)

Nous fournirons à notre choix 6 belles variétés précoces pour 18 fr.

VARIÉTÉS NOUVELLES

Féerie (L.)

Ce bel arbuste, dont la floraison commence au milieu de mai, n'est à ce moment qu'un immense bouquet de fleurs rose clair, cachant complètement le feuillage. La pièce, 12 fr.

Idéal (L.)

Bel arbuste se couvrant dans le courant de mai d'une profusion de fleurs de moyenne taille en panicules érigées ou horizontales, rose carminé à extérieur carmin vif. La pièce : 15 fr.

HYDRANGEA HORTENSIS

	PRIX
Amarante (<i>Mouillère</i>); larges fleurs ondulées, rouge amarante, plante naine.....	3 *
Amazone (<i>L.</i>); fleurs ombriées, blanc pur (Certificat de mérite, Paris).....	3 *
America (<i>M.</i>); larges fleurs rouges se prêtant bien à la culture en bleu.....	5 *
Candeur (<i>L.</i>); larges corymbes, fleurs blanc crème, ne se colorant jamais à la défloraison. Plante extrêmement florifère.....	4 *
Cendrillon (<i>L.</i>); plante naine, couverte de fleurs en larges corymbes, carmin vif.....	1 50
Diane (<i>L.</i>); très larges corymbes, grandes fleurs à lobes ondulés, blanc légèrement rosé.....	5 *
Eclaircur (<i>L.</i>); plante basse, très florifère, fleurs rose carmin.....	1 50
Elmar (<i>Wintergalen</i>); grands corymbes de fleurs de bonne forme, rouge carmin foncé.....	3 75
Etincelant (<i>L.</i>); plante d'un port excellent et très florifère, larges corymbes arrondis, fleurs parfaites, carmin brillant, nervures apparentes (Certificat de mérite, Paris).....	2 50
Freya (<i>W.</i>); bons corymbes, fleurs bien faites, dentées, rouge carmin vif.....	3 *
Germaine Mouillère (<i>M.</i>); larges corymbes, fleurs grandes, ombriées, blanc de lait (Certificat de mérite, Paris).....	2 *
Gudrun (<i>W.</i>); variété précoc et florifère, fleurs rose vif.....	1 50
Helge (<i>W.</i>); corymbes d'une nuance rouge clair, précoc.....	3 75
Kriemhilde (<i>W.</i>); plante naine et florifère, fleurs rose saumoné.....	1 50
Lakmé (<i>L.</i>); fleurs dentelées, blanc crème et rose tendre.....	2 50
La Marne (<i>M.</i>); festonné, rose cramoi (Certificat de mérite, Paris).....	2 50
Lancelot (<i>W.</i>); fleurs rose pur, très vigoureux et florifère.....	1 50
La perle (<i>M.</i>); très grandes fleurs blanches, ombriées.....	2 *
L'Or du Rhin (<i>W.</i>); larges fleurs bien régulières, rose pur.....	2 *
Loreley (<i>W.</i>); plante trapue et précoc, fleurs rouge foncé.....	2 50
Mme Philippe de Vilmorin (<i>M.</i>); énormes corymbes, larges fleurs ombriées, rouge carmin.....	3 75
Marechal Foch (<i>M.</i>); plante rustique et florifère, inflorescences d'un joli coloris rose vif.....	3 *
Miranda (<i>L.</i>); larges inflorescences bien fournies, fleurs rondes, rose carminé brillant, paraît fleurir sur les pousses de l'année.....	3 *
Neige orléanaise (<i>Chaubert</i>); larges corymbes de fleurs blanc pur ..	2 *
Oriental (<i>Ch.</i>); bonnes inflorescences, rose mauve, pétales gaufrés en hélice, se colore bien en bleu.....	2 *
Parsival (<i>W.</i>); grands corymbes de fleurs parfaites, dentelées, carmin sang.....	3 *
Peer Gynt ; larges corymbes d'un beau rose vif.....	3 75
Prince bleu ; fleurs roses, passant très facilement au bleu.....	3 75
Professeur Bois (<i>M.</i>); larges fleurs rondes, gaufrées, carmin vif.....	2 50
Progrès (<i>L.</i>); fleurs rose carminé pur, floraison prolongée, se colore bien en bleu.....	2 50
Rubis (<i>L.</i>); bois vert maculé brun, feuillage gaufré et denté, tous les rameaux, même ceux partant du sol, terminés par de larges corymbes de fleurs moyennes, rondes, rouge rubis extrêmement vif. Port superbe et floribondité extraordinaire.....	2 *
Splendens (<i>H. Cayeux</i>); rouge carmin (Certificat de mérite, Paris).....	3 *
Triomphe (<i>H. C.</i>); larges corymbes rose carmin (Certificat de mérite, Paris).....	3 *

Rouget de Lisle (L.)

Très larges corymbes spiciformes, de tenue superbe, ne se divisant jamais, fleurs grandes, légèrement gaufrées et ondulées, rouge carminé le plus pur. Plante basse, de belle végétation, beau feuillage vert foncé très caractéristique, de culture facile en tiges, touffes et uniflores; particulièrement rustique, cette variété se prête admirablement à la culture en pleine terre, où sa coloration très intense passe à un rouge foncé à la décoloraison. Très florifère, même sur des yeux latéraux; c'est une plante de commerce de premier ordre.

Cette remarquable nouveauté, présentée par M. Decault, a obtenu, en 1927, un certificat de mérite et une prime de 1^{re} classe avec félicitations, à Paris; un certificat de mérite à Orléans; un certificat de mérite à Blois et une médaille d'or à Angers, et, en 1928, une grande médaille d'or et un prix d'honneur à l'Exposition de Paris.

Prix: 6 plantes: 20 fr.; 25 plantes: 75 fr.; cent plantes: 275 francs.

Hydrangea Domotoi

Cette variété nouvelle, introduite du Japon, possède toutes les qualités de l'*H. Otakaa*; mais ses fleurs, de teinte blanc rosé, sont doubles et d'une grande durée. La pièce, 2 fr. 50; les 12, 25 fr.

PHILADELPHUS HYB. LEMOINEI La p. Les 6.

Albâtre (L.) ; plante extrêmement florifère, fleurs pleines, blanches, produites en panicules denses, très belle variété....	3	•	•	•
Argentine (L.) ; fleurs doubles, bien régulières, 5 centimètres, blanc pur.....	2	50	•	•
Avalanche (L.) ; petit feuillage, fleurs blanches en panicules nombreuses, très odorantes.....	3	•	•	•
Bicolore (A) ; grandes fleurs d'une forme parfaite, pétales blanc pur avec une macule carmin pourpré à la base.....	2	•	•	•
Favorite (L.) ; longs rameaux érigés à feuilles ondulées, fleurs simples, blanches, avec une touffe d'étamines jaunes.....	2	•	10	•
Girandole (L.) ; cette nouveauté, dans le genre d' <i>Albâtre</i> et de <i>Virginia</i> , surpasse ces deux variétés par la perfection et la beauté de ses fleurs.....	3	•	15	•
Glacier (L.) ; fleurs doubles, réunies par 5 ou 7 en panicules serrées, blanc de lait.....	2	•	10	•
Norma (L.) ; tiges très hautes, larges fleurs simples à grand effet.....	2	50	12	50
Nuage rose (L.) ; pétales un peu dentelés, blanc à onglet rose lis dégradé, bonne odeur.....	3	•	15	•
Pyramidal (L.) ; hautes tiges, panicules serrées de fleurs doubles blanches.....	2	•	10	•
Sylviane (L.) ; superbe sorte à grandes fleurs bien ouvertes et à larges pétales, blanc teinté de rose tendre au centre.....	5	•	•	•
Velleda (L.) ; feuilles petites, fleurs parfaites, tout à fait rondes, bords légèrement ondulés, blanc pur, bonne odeur..	2	•	10	•

DERNIÈRES NOUVEAUTÉS

Amalthée (L.)

Feuilles allongées, luisantes, grandes fleurs blanches, très légèrement maculées de rose tendre. La pièce, 5 fr.

X

Belle étoile (L.)

Variété vigoureuse et très florifère, fleurs très grandes, bien ouvertes, pétales blanc de lait avec une macule purpurine. C'est la plus belle, la plus florifère et la plus rustique des variétés à centre rosé. La pièce, 2 fr. 50; les 12, 25 fr.

Enchantement (L.)

Longs rameaux érigés, chargés de fleurs doubles blanches en panicules serrées produisant un effet frappant, perfection de *Bouquet blanc*. La pièce, 2 fr. 50; les 12, 25 fr.

Innocence (L.)

Longues gerbes gracieusement arquées et infléchies, chargées de grandes fleurs simples d'un blanc pur, d'un effet merveilleux. La pièce, 2 fr. 50

Philadelphus brachybotrys

Nous considérons cette espèce comme le plus beau *Philadelphus* introduit de la Chine. Ses hautes tiges, arquées, sont couvertes de grandes fleurs blanches, très odorantes. Prix: 3 fr; 6 plantes, 15 fr.

PIVOINES ARBORESCENTESHYBRIDES DU *PÆONIA LUTEA***La Lorraine (L.)**

Cette plante est le résultat d'un croisement entre le *Pæonia lutea* et une variété de Pivoine arborescente. Ses grosses tiges deviennent rapidement ligneuses, son feuillage ample, à pétioles et à pétioles courts et solides, à les folioles larges, d'un vert gai avec les nervures rouges, les pédoncules floraux sont courts et portent de larges fleurs tout à fait pleines, à pétales arrondis, ondulés, serrés au centre, imbriqués sur les bords, d'une couleur jaune saumoné clair passant à un jaune très pur.

Cette variété, dont la floraison normale a lieu au commencement de juin, est absolument rustique, et sa végétation tardive la met à l'abri des gelées printanières.

Elle a reçu un objet d'art à l'Exposition d'horticulture de Paris en 1909, une médaille d'argent de 1^{re} classe à l'Exposition quinquennale de Gand en 1913, et un certificat de première classe de la Société royale d'Horticulture de Londres (Chromolithographie sur demande). La pièce, 50 fr.

Souvenir de Maxime Cornu (L. Henry)

Variété très vigoureuse obtenue par L. Henry au Muséum d'Histoire naturelle en croisant le *P. lutea* par le *P. Moutan Ville de Saint-Denis*. Tiges s'élevant

à plus d'un mètre, feuillage abondant et très développé, d'un vert foncé avec les revers glauques, fleurs groupées par 2 ou 3 sur chaque tige, atteignant jusqu'à 20 centimètres de diamètre, tout à fait pleines, à pétales serrés, chiffonnées et gaufrés, jaune canari, fortement tainté d'orange à l'épanouissement, passant au jaune soufre clair (Certificat de mérite de la Société royale d'Horticulture de Londres). [Chromolithographie sur demande.] La pièce : 35 fr.

Surprise (L.)

Plante haute, feuillage d'un vert gai à pétioles pourprés, hampes solides, grandes fleurs pleines, chiffonnées, jaune paille mêlé de saumon pâle, de vieux rose et de pourpre, bonne odeur. La pièce : 30 fr.

SYRINGA VULGARIS FLORE PLENO (Lilas doubles)

Les prix de la première colonne s'appliquent à des sujets forts, ceux de la deuxième à des sujets moyens et ceux de la troisième à de petites plantes de pleine terre.

C^{te} Adrien de Montebello (L.) ; fleurs globuleuses, lilas azure à centre bleu cendré.....	* * 6 * * *
Due de Massa (L.) ; thyrses volumineux, fleurs grandes, violet pourpre.....	* * 7 50 6 *
Edith Cavell (L.) ; thyrses pyramidaux, fleurs à larges lobes arrondis, imbriqués et étalés, blanc de lait, boutons crème soufre.....	* * 7 50 5 *
Georges Bellair (L.) ; forme parfaite, rouge purpurin.....	* * 6 * * *
Jules Ferry (L.) ; fleurs lilas mauve pâle, boutons roses	7 50 6 * * *
Le Nôtre (L.) ; épis droits, allongés, grosses fleurs pleines, globuleuses, violet cocardeau foncé à revers clairs.....	7 50 * * 5 *
Léon Gambetta (L.) ; fleurs rondes, régulières, imbriquées, lilas rosé, hâtif.....	* * 6 * * *
Madeleine Lemaire (L.) ; panicules volumineuses, fleurs parfaites, en rosace, blanc de lait, boutons blancs.....	* * 7 50 * *
Maréchal Lannes (L.) ; larges panicules, fleur d'une taille extraordinaire, semi-doubles, violet bleuâtre clair.....	* * 7 50 * *
Montaigne (L.) ; fleurs globuleuses, rose tendre.....	* * 6 * 5 *
Olivier de Serres (L.) ; énormes thyrses de fleurs de grande taille, lilas azuré.....	* * 6 * * *
Paul Thirion (L.) ; thyrses obtus, fleurs serrées, en rosace, rose cocardeau clair à boutons carmin, tardif.....	* * * * 7 50
Président Fallières (L.) ; superbe variété tardive, fleurs énormes, en rosace, lilas rose tendre.....	* * * * 5 *
Président Loubet (L.) ; larges fleurs rouge purpurin.....	7 50 * * * *
Victor Lemoine (L.) ; très grands thyrses, fleurs parfaites, lilas mauve, variété superbe.....	* * 6 * 4 *

Capitaine Perrault (L.)

Thyrses volumineux, grosses fleurs pleines d'un superbe mauve rosé, boutons de même nuance. Variété de premier ordre, à floraison tardive. La pièce, 20 fr.

Général Pershing (L.)

Fleurs pleines, d'une dimension extraordinaire, larges lobes arrondis, riche violet vineux à revers clairs, gros boutons purpurins, tardif. La pièce : 25 fr.

* **Katharine Havemeyer (L.)**

Thyrses grands et compacts, fleurs énormes, pleines, régulières, imbriquées, lilas cobalt nuancé mauve. C'est peut-être le plus beau de tous les Lilas doubles. La pièce, 10 fr.

/ **Madame Edward Harding (L.)**

Cette variété a obtenu, en 1921, le prix de 500 francs fondé par M^{me} Edward Harding, pour le plus beau Lilas double rouge. Thyrses volumineux, grandes fleurs doubles, carmin vif. La pièce, 10 fr.

* **Paul Deschanel (L.)**

Panicules extrêmement grandes, fleurs pleines, rose mauve à boutons carmin, très florifère, superbe nouveauté. La pièce: 15 fr.

LILAS SIMPLES

Boule azurée (L.) : volumineux thyrses obtus, larges fleurs simples, bleu cobalt.....	X	*	7 50	*	*	1930
Capitaine Baltet (L.) : énormes thyrses, très grandes fleurs simples, d'un rose lilas purpurin très chaud. Variété superbe.....	X	7 50	*	*	5 *	
Crépuscule (L.) : thyrses volumineux, belles fleurs rondes, bleu azuré.....	X	7 50	6	*	5 *	
Decalsne (L.) : très florifère, fleurs bleu azur clair.....	X	*	6	*	5 *	
Gilbert (L.) : thyrses énormes, grandes fleurs lilas bleuâtre.....	X	*	7 50	*	*	
Marceau (L.) : grandes panicules, fleurs énormes, rondes, cocardeau violet.....	*	*	7 50	5	*	
Maurice Barrès (L.) : l'un des plus beaux et des plus florifères, fleurs azur lilas pâle en énormes panicules....	X	7 50	6	*	*	
Mont-Blanc (L.) : énormes thyrses, larges fleurs arrondies, blanc mat.....	*	*	6	*	5 *	
Vestale (L.) : superbe variété à fleurs blanc de neige....	6	*	*	*	*	1930

/ **Etna (L.)**

Bonnes panicules de fleurs moyennes, régulières, cucullées, pourpre bordeaux, variété tardive, d'un coloris le plus voisin du rouge. La pièce: 30 fr.

/ **Maréchal Foch (L.)**

Immenses thyrses portés sur de longues tiges, larges fleurs parfaites, bien dégagées les unes des autres, rose carmin à oeil plus clair, contrastant avec les fleurs plus avancées, d'un rose mauve tendre, boutons carmin. Variété d'une grande supériorité, qui fera sensation. La pièce: 25 fr.

/ **Marengo (L.)**

Thyrses volumineux, fleurs énormes, lilas mauve à centre blanc, variété X supérieure. La pièce: 10 fr.

Marie Finon (L.)

Grands thyrses ramifiés, fleurs rondes, blanc albâtre immaculé. Floraison hâtive, très abondante et très régulière, même sur de jeunes sujets. La pièce, 10 fr.

LILAS PRÉCOCES

Hybrides du *Syringa Giraldii*

Le *Syringa Giraldii*, introduit récemment du nord de la Chine, a la précieuse qualité de fleurir une douzaine de jours avant les autres variétés de Lilas. En le croisant avec les plus belles sortes de notre collection, nous avons obtenu une race très précoce, fleurissant à la fin d'avril, et se distinguant aussi par sa puissante végétation et par la grande longueur de ses tiges florales.

Buffon (L.) ; thyrses légers, fleurs simples à lobes réfléchis, mauve rosé.....	7 50	*	*	5	*
Catinat (L.) ; plante très haute, immenses épis ramifiés, grandes fleurs mauve rosé passant au lilas, floraison précoce et très abondante.....	7 50	*	*	5	*
Descartes (L.) ; fleurs simples, rose mauve, fleurit à profusion.....	7 50	6	*	*	*
Lamartine (L.) ; belles panicules, fleurs simples, rose mauve.....	*	*	10	*	6
Mirabeau (L.) ; fleurs très grandes, mauve rosé lilacé, le plus hâtif de tous.....	*	*	7 50	5	*
Necker (L.) ; fleurs simples, blanc rosé, nuance du <i>S. macrostachya</i> , un des plus précoces.....	7 50	*	*	5	*
Pascal (L.) ; fleurs simples, lilas pur, très florifère.....	*	*	*	5	*

Montesquieu (L.)

L'un des plus beaux hybrides du *S. Giraldii*; grandes fleurs simples en énormes panicules, lilas pourpre, variété extrêmement florifère et précoce. La pièce: 20 fr.

ESPÈCES ET HYBRIDES

Syringa Adamiana

Espèce d'introduction récente, d'une beauté remarquable, rappelant le *S. Wilsonii*, longs thyrses de jolies fleurs rose mauve tendre. La pièce: 10 fr.

Syringa Henryi Lutèce (L. Henry)

Hybride entre les *S. villosa Bretschneideri* et *Jankwa*, produisant à la fin de mai de grandes panicules de fleurs violettes. La pièce: 5 fr.

Syringa Henryi Floréal (L.)

Cette superbe variété provient du croisement du *S. Henryi Lutèce* par le *S. Saegewitzii superba*. L'arbuste se couvre, à la fin de mai, d'une quantité de panicules amples et légères de grandes fleurs lilas mauve, produisant à distance un effet remarquable. La pièce, 5 fr.

Syringa Sweginzowii superba

Cette superbe plante a été introduite de la Chine centrale au Muséum d'Histoire naturelle de Paris. Ses feuilles étroites sont d'un vert sombre. Ses fleurs, portées par de longues inflorescences rameuses couvrant entièrement l'arbuste en juin, sont d'une nuance carnée très tendre et d'un parfum délicieux. C'est un des plus charmants arbustes que nous possédions. La pièce: 5 fr.

PLANTES VIVACES DE PLEINE TERRE PRIX

<i>Achillea ptarmica</i> Perry's white; magnifique nouveauté à grandes fleurs blanches doubles.....	x 75
<i>Acorus gramineus</i> et <i>gramineus</i> fol. var..... la pièce	1 50
<i>Alyssum saxatile citrinum</i> ; fleurs d'un jaune citron pâle.....	2 *
— — flore pleno; fleurs doubles, jaune d'or.....	1 50
<i>Anchusa italica</i> Dropmore; hautes tiges, fleurs bleu foncé.....	2 *
— — opal; bleu de ciel.....	2 *
— — pride of Dover; port pyramidal, fleurs bleu très vif.....	3 *
— <i>myosotidiflora</i> ; fleurs de myosotis, bleu de ciel.....	1 *
<i>Arabis alpina</i> flore pleno.....	1 *
— — grandiflora superba; larges fleurs blanc pur.....	1 *
<i>Armeria Lauchiana</i> ; petites ombelles de fleurs rose carmin.....	1 50
<i>Asclepias Hallii</i> ; superbes ombelles de fleurs rose clair.....	3 *
<i>Aubrietia</i> <i>hyb.</i> cétoine (<i>Vilm.</i>); violet mauve, œil blanc.....	3 *
— — coccinelle (<i>Vilm.</i>); violet bleu foncé, petit œil blanc.....	3 *
— — crimson king; rouge cramoisi foncé.....	2 *
— — Dr Mules; riche violet pourpre brillant.....	1 50
— — fire king; riche cramoisi.....	1 *
— — grillon (<i>Vilm.</i>); violet mauve pâle.....	2 *
— — H. Marshall; mauve foncé.....	1 *
— — J. S. Baker; mauve, œil blanc.....	2 50
— — Moerheimii; rose mauve, très florifère.....	1 *
— — Prichard's A 1; beau violet.....	1 50
— — purple king; amarante pourpre.....	1 *
— — souvenir de W. Ingram; rose.....	1 50
— — the queen; fleurs rouges.....	2 50
<i>Bambusa angulata</i> ; tiges quadrangulaires, feuilles longues.....	6 *
— (<i>Phyllostachys</i>) aurea; tiges dorées, feuilles vert tendre.....	5 *
— flexuosa; tiges vertes, feuillage très gracieux.....	6 *
— gracilis; longs rameaux, feuilles étroites, vert foncé.....	5 *
— Kan-Tsiku; tiges brunes, feuilles vert clair.....	6 *
— Metake (<i>Arundinaria japonica</i>); tiges de 2 mètres, belles, larges et longues feuilles, vert foncé.....	5 *
— (<i>Arundinaria</i>) Bagamowskii; belle espèce à longues et larges feuilles.....	6 *
— viminalis; petite espèce à feuilles courtes, vert clair.....	5 *
— (<i>Phyllostachys</i>) viridi-glaucescens; vigoureuse espèce de la Chine, très rustique, hautes tiges jaunâtres, feuilles d'un vert lustré.....	6 *
<i>Callimeris incisae cerulea</i> (<i>Turbat</i>); larges capitales bleu violacé... ..	2 50
<i>Caltha palustris</i> flore pleno.....	2 50
— — monstrosa plena.....	3 *
<i>Campanula isophylla</i> ; fleurs évasées, bleu clair, pour suspensions.....	2 50
— isophylla alba.....	2 50
— Wilsonii; plante naine se couvrant tout l'été d'un tapis de fleurs violet bleu.....	2 *

	PAIX
<i>Carex elegantissima</i> et <i>Vilmorinii</i> la pièce	1 25
<i>Chrysanthemum maximum giganteum</i> , gloire de Vitry, Niobé, Mrs. C. Lowthian Bell..... la pièce	3 *
— — étoile d'Anvers, excelsior, King Edward, Robinsonii, vomereuse..... la pièce	1 50
<i>Cimicifuga foetida</i>	1 *
<i>Clematis erecta foliis purpureis</i>	2 *
<i>Convolvulus mauritanicus atrocaeruleus</i> ; fleurs bleues.....	2 50
<i>Coreopsis grandiflora Perry's var.</i> ; magnifiques fleurs semi- doubles, d'un jaune brillant.....	2 50
— <i>lanceolata</i> ; larges fleurons laciniés, jaune d'or.....	1 *
— <i>monstrosa</i> ; hautes tiges, fleurs jaune vif.....	1 *
<i>Dielytra spectabilis alba</i> ; fleurs d'un blanc à peine carné.....	1 50
<i>Doronicum magnificum</i> ; belles grandes fleurs jaune d'or.....	2 50
<i>Eranthis hiemalis</i>	1 *
<i>Erigeron grandiflorus Antverpia (Nagels)</i> ; larges capitules d'un bleu lilas.....	2 *
— <i>macranthus</i> ; lilas foncé.....	1 50
— <i>Merstham glory</i> ; fleurs semi-doubles, bleu violacé.....	3 75
— <i>multiradiatus</i> ; grandes fleurs bleu moyen pendant tout l'été.....	4 75
— <i>quakeress</i> ; fines ligules lavande, disque jaune passant au brun foncé.....	2 50
— <i>speciosus major</i> ; fleurs bleu clair à disque jaune.....	1 50
— <i>Villarsii</i> ; fleurs rose lilas.....	3 75
<i>Eryngium Oliverianum</i> ; l'une des plus belles espèces du genre.....	5 *
<i>Eulalia gracillima univittata</i> ; longues folioles étroites, très gracieuses.....	1 50
— <i>japonica variegata</i> ; larges feuilles vert bordé blanc.....	2 50
— — <i>zebrina stricta</i> ; feuilles transversalement panachées de blanc.....	2 50
<i>Gaillardia Portola</i> ; cette nouvelle variété, introduite d'Amérique, est remarquable par son port érigé, ses pédoncules solides, et ses grandes fleurs, écarlate cuivrée bordé or.....	5 *
<i>Geranium grandiflorum</i> ; joli feuillage, fleurs bleu clair.....	2 *
— <i>Richardsonii</i> ; joli feuillage, fleurs blanches.....	2 50
— <i>platypetalum</i> , <i>pratense flore pleno</i> et <i>sylvaticum flore pleno</i> la pièce	1 50
<i>Glycerium argenteum elegans</i> ; l'une des plus belles variétés à isoler.....	4 *
— — <i>foliis aureo lineatis</i> ; belle panachure jaune doré.....	5 *
— — <i>monstrosum</i> ; superbes plumets blancs.....	4 *
— — <i>roi des roses</i> ; plumets roses.....	5 *
— — <i>Wesserlingii fol var</i> ; vert finement strié jaune.....	4 *
<i>Gypsophila paniculata Bristol fairy</i> ; fleurs blanches doubles, plus grandes que celles de la variété ordinaire, floraison hâtive.....	3 75
— — <i>flore pleno</i> ; fleurs très pleines, blanc pur, d'une longue durée.....	1 50
<i>Helenium autumnale compactum bicolor</i> ; disque noir, fleurons jaunes.....	2 *
— — <i>crimson beauty</i> ; plante peu élevée, fleurs rouge bronze, flo- raison hâtive.....	2 *
— — <i>Riverton gem</i> ; marron teinté de rouge.....	2 *
— — <i>rubrum</i> ; capitules rouge marron.....	2 *
— <i>grandicephalum soleil de juillet</i> ; jaune brillant bordé bronze.....	3 *
<i>Helianthus sparsifolius</i> ; plante haute, énormes capitules jaune d'or.....	3 *
<i>Hemerocallis aurantiaca</i> ; vigoureux et rustique, fleurs orangées.....	1 *

	PRIX
Hemerocallis auréole ; probablement un hybride, introduit du Japon, fleurs jaune orangé foncé à revers rouille.....	2 *
— citrina ; espèce nouvelle de la Chine, très longues fleurs à lobes étroits, jaune citron, très parfumées.....	3 *
— flava major ; fleurs grandes, jaune foncé.....	2 50
— fulva maculata ; brique, à gorge plus foncée.....	1 *
— golden bell ; fleurs parfaites à larges pétales ondulés, jaune d'or.....	5 *
— luteola ; issu de <i>PH. Thunbergii</i> croisé par <i>PH. aurantiaca major</i> , grandes fleurs jaune d'or portées par des hampes ramifiées.....	1 *
— luteola major (L.) ; issu du croisement inverse, fleurs plus grandes, jaune vif.....	1 50
— Orange man ; fleurs jaune d'or et bronze.....	1 50
— Queen of May ; hybride entre <i>H. flava major</i> et <i>aurantiaca major</i> , fleurs jaune orange.....	3 *
Et 6 autres belles sortes à 1 fr.	
Hepatica angulosa ; espèce américaine différant par son beau feuillage de notre espèce sauvage, fleurs bleu clair.....	1 *
Iberis correifolia ; belles ombelles de fleurs blanc pur.....	2 *
— sempervirens little gem ; variété naine, très florifère.....	2 *
— snowflake ; belles fleurs blanc de neige.....	2 *
Incarvillea varinabilis lutea ; nouvelle introduction de la Chine, fleurs jaune paille.....	3 *
Inula macrocephala ; tiges hautes, larges feuilles et grandes fleurs jaune clair.....	1 50
Kniphofia Uvula excelsa, grandis et tricolor la pièce.....	2 *
Lychnis Viscaria splendens plena ; fleurs pleines, rose carmin.....	1 50
Monarda didyma alba ; verticilles de fleurs blanches.....	2 50
— Cambridge scarlet ; la plus belle des variétés rouges.....	3 *
Mulgedium Bourgœi ; hautes panicules de fleurs bleu clair.....	2 *
Nepeta macrantha ; tiges élevées, se couvrant d'épis de fleurs bleu mauve.....	2 *
— Mussinii ; touffes basses, chargées d'innombrables fleurs lavande.....	1 50
— souvenir d'André Chaudron ; variété à très grandes fleurs d'un riche bleu.....	3 *
— tuberosa ; longs épis érigés de fleurs violet bleu en verticilles.....	2 50
Phlox canadensis tapis de neige ; fleurs presque blanches.....	3 *
— violet queen ; violet foncé.....	3 *
— setacea Newry seedling ; tapis de fleurs mauves.....	1 50
Plumbago Griffithii (Ceratostigma Griffithii) ; feuillage vert brouzé et fleurs bleu clair.....	3 75
— Larpenre (Ceratostigma plumbaginoides) ; très rustique, fleurs bleu de ciel intense.....	1 *
— Willmottii (Ceratostigma Willmottii) ; touffe couverte de fleurs bleu clair, nouveau.....	2 50
Polygonum campanulatum ; très jolie plante se couvrant de fleurs blanches en larges panicules.....	2 50
Potentilla alba ; feuillage d' <i>Astrantia</i> , fleurs blanches.....	1 50
— rupestris ; petites fleurs blanches.....	1 *
— splendens ; très jolies fleurs blanches, produites pendant tout l'été.....	2 50
— Tongei ; fleurs jaunes, maculées de rouge.....	5 *
Rodgersia podophylla ; superbe feuillage palmé.....	3 75
Rudbeckia laciniata flore pleno ; belles fleurs pleines, jaune vif.....	1 *
— nitida Herbstsonne ; hautes tiges, superbes fleurs jaune clair à disque vert.....	3 *
— speciosa (fulgida) ; feuillage veiné, fleurs jaune vif à disque noir velouté.....	1 50

	PRIX
<i>Salvia sclarea turkestanica</i> ; hauts épis de fleurs blanches	2 50
— <i>uliginosa</i> ; longs épis de fleurs d'un bleu pâle azuré	2 *
<i>Saxifraga Rhei superba</i> ; très jolies fleurs rose pâle	2 50
<i>Scutellaria baicalensis caelestina</i> ; de Sibérie, fleurs bleues à lèvres maculées blanc	3 *
— <i>dependens (lateriflora)</i> ; fleurs bleu clair, tube et lèvre blanc bleuâtre	1 50
<i>Senecio taugoticus</i> ; beau feuillage lacinié, énormes panicules de fleurs jaune clair	2 *
— <i>Veitchianus</i> ; feuille en cœur, hautes panicules de fleurs jaunes ..	3 *
— <i>Wilsonianus</i> ; hauts rameaux érigés, fleurs jaune d'or	3 *
<i>Solidago golden wings</i> ; la plus belle des Verges d'or, panicules en éventail, fleurs jaune clair, d'une odeur agréable	1 *
<i>Spiraea</i> , 6 espèces et variétés, la pièce	1 *
<i>Statice</i> ; 6 variétés, la pièce	1 50
<i>Symphytum asperinum aureo variegatum</i>	3 75
<i>Thalictrum Delavayi</i> ; magnifique nouveauté de la Chine, très rustique, immenses panicules de fleurs bleu lilas à anthères jaunes ..	3 75
<i>Tolmiea Menziesii</i> ; épis de fleurs tubuleuses, fimbriées, vert jaunâtre ..	1 50
<i>Veronica elegans carnea</i> ; gracieux épis de fleurs rose clair	2 *
— <i>longifolia maritima</i> ; longs épis de fleurs bleu foncé	1 *

ANEMONE

	PRIX
<i>Decapetala</i> ; feuillage profondément divisé; fleurs érigées, blanc jaunâtre en mai	3 *
<i>Hupehensis</i> ; espèce de la Chine centrale, voisine de l'A. <i>japonica</i> , 5 sépales d'un rose plus ou moins carminé, floraison hâtive, rusticité absolue	2 50
<i>Vitifolia</i> ; plante très vigoureuse, très rustique et de floraison hâtive, hauts pédoncules chargés de fleurs blanc rosé tendre	2 50

ANEMONE JAPONICA

6 variétés, 12 fr.

ASTER D'AUTOMNE

	PRIX
<i>Améthyste (Hrt.)</i> ; <i>Amellus</i> , violet foncé, hâtif	1 50
<i>Anita Ballard (Ballard)</i> ; ligules incurvées, bleu bluet clair	2 50
<i>Aviateur Lindbergh</i> ; <i>Amellus</i> , très grandes fleurs rouge magenta ..	3 *
<i>Barr's pink (Barr)</i> ; <i>Novæ-Angliæ</i> , fleurs bien ouvertes, rose vif	3 75
<i>Beauté parfaite (Gerb.)</i> ; <i>Amellus</i> , bleu violet, hâtif	2 *
<i>Belle Rottraut (Jungé)</i> ; rose tendre, hâtif	1 50
<i>Bessarabicus</i> ; <i>Amellus</i> , violet clair, hâtif	1 *
<i>Brightest and best (Beckett)</i> ; rose pourpre foncé, tardif	1 50
<i>Capitaine (Vilm.)</i> ; issu de <i>Climax</i> , grandes fleurs blanc bleuté	1 *
<i>Céleste (Vilm.)</i> ; bouquets de fleurs semi-doubles, violet bleu d'aniline ..	2 50
<i>Climax (Beckett)</i> ; hautes panicules de larges fleurs bleu clair	2 *
<i>Emma Bedau (Arends)</i> ; <i>Amellus</i> , violet outremer, hâtif	1 50
<i>Empress of Colwall (Bal)</i> ; grandes fleurs doubles, héliotrope	2 50
<i>Erica (Vilm.)</i> ; très grandes fleurs semi-doubles, mauve clair	1 50
<i>Ethel Ballard (Bal)</i> ; hautes pyramides de larges fleurs rose mauve ..	1 50
<i>Fraicheur (Vilm.)</i> ; <i>cassiarubicus</i> , violet mauve pâle, nain	2 *
<i>Freedom</i> ; semis de <i>Climax</i> , bleu lavande	2 *

	PRIX
Gaieté (Vilm.) ; <i>cassiarabicus</i> , mauve rose, nain, hâtif.....	2 *
Glory of Colwall (Bal.) ; semi-double, lavande rose pâle.....	1 50
Grace Sweet (Beckett) ; un des plus beaux bleu foncé.....	2 *
Heather glow ; fleurs énormes, rose brillant.....	2 50
Hon. Edith Gibbs (Beckett) ; <i>ericoides</i> , touffes chargées de fleurs bleu pâle	1 *
King Albert (Bal.) ; grandes fleurs violet bleuâtre.....	1 *
King George : la plus grande fleur du groupe <i>Amellus</i> , violet à disque jaune d'or.....	2 *
King of the Belgians (Beckett) ; larges fleurs semi-doubles, lavande.	1 50
Lil Fardell (Jones) ; <i>Novae-Angliae</i> , fleurs rose argenté.....	1 *
Little boy blue ; petites pyramides de fleurs semi-doubles, bleues, nain, hâtif.....	5 *
Little pink lady ; fleurs doubles, rose foncé.....	5 *
Louvain (Beckett) ; plante haute; l'un des plus beaux rose tendre.....	2 *
Lutetia (Coyeux) ; hybride entre les <i>A. microcephalus</i> et <i>Novi-Belgii</i> , grandes fleurs mauve lilacé, hâtif et remontant.....	2 *
M^{me} E. Ganguin (G.) ; <i>Amellus</i> , rose magenta, nain, hâtif.....	2 *
Maggie Perry (Perry) ; immenses fleurs mauve tendre.....	2 *
Merveille de Staefa (Frikart) ; hybride de l' <i>A. Thompsonii</i> , énormes fleurs bleu de ciel, produites de juillet à septembre.....	3 75
Mrs. Geo. Munro ; fleurs parfaites, semi-doubles, blanc pur.....	3 *
Mons (Beckett) ; grandes fleurs rose vif.....	2 50
Nancy Ballard (Bal.) ; double, mauve nuancé violet évêque et rose vineux.....	1 *
Oiseau bleu (Ganguin) ; fines ligules, bleu pervenche.....	5 *
Perry's favorite (Perry) ; <i>Amellus</i> , rose clair.....	1 50
Perry's white (Perry) ; l'un des meilleurs blancs.....	1 *
Præiosa (Arends) ; <i>Amellus</i> , grandes fleurs violet bleu.....	1 50
Purple prince (Beckett) ; <i>Novae-Angliae</i> , fleurs pourpre à disque jaune..	1 *
Queen Mary (Wells) ; fleurs énormes, d'un beau bleu.....	6 *
Queen of the lilacs (Beckett) ; fleurs très grandes, superbe lilas pâle.	1 50
Saint-Egwyn (Pollard) ; capitules d'un beau rose, nain, hâtif.....	1 50
Sam Banham ; issu de <i>Climax</i> , fleurs blanc pur.....	1 50
Snowdrift ; belles fleurs semi-doubles, blanc pur.....	3 *
Soir d'automne (Vilm.) ; <i>cassiarabicus</i> ; mauve rosé, nain.....	3 *
Thora Perry (Perry) ; grandes fleurs semi-doubles, blanc d'argent... 3 75	3 75
Wells' favorite (Wells) ; <i>Amellus</i> ; capitules roses.....	3 75
Wells' white (Wells) ; fleurs blanches, disque jaune.....	1 *

Aster Gerbe d'azur (L.)

Superbe variété nouvelle du type *Novi-Belgii*, produisant d'énormes bouquets hémisphériques de fleurs bien dégagées, de grande taille, ligules bleu clair à base plus foncée. La pièce, 3 fr.

ASTILBE

	PRIX
Chinensis ; panicules de fleurs blanc rosé.....	1 *
Davidii ; épis rigides, plumeux, ramifiés, carmin violacé.....	1 *
Grandis ; hautes tiges, grands épis de fleurs blanches.....	1 50

Astilbe koreana

Cette espèce, trouvée en Corée par Wilson, d'un port élevé, produit vers la fin d'août ses grands plumets de fleurs blanches; petites plantes, la pièce: 5 fr.

HYBRIDES NOUVEAUX

	PRIX
Amazone (L.) ; panicules flexibles, blanc à peine carné.....	* 60
Carminca (L.) ; carmin violacé.....	1 50
Cérés (Arends) ; panicules plumbeuses de fleurs roses, hâtif.....	1 25
Crépuscule (L.) ; grands plumets, rose carné tendre.....	1 50
Dame blanche (L.) ; plante naine, fleurs blanc pur.....	* 60
Féerie (L.) ; grandes panicules, blanc carné.....	* 60
Gerbe de neige (L.) ; touffes plumbeuses, blanc pur.....	* 60
Geyscr (L.) ; rameaux inclinés, blanc crème.....	* 60
Girandole (L.) ; panicules inclinées, blanc carné.....	* 60
Gloria ; magnifiques panicules de fleurs rose vif.....	2 *
Junon (A.) ; 1 mètre, rose pourpre brillant, hâtif.....	* 60
Lumineux (L.) ; rose carminé passant au rose pourpre.....	1 50
Magenta (L.) ; 1 mètre, panicules carmin pur.....	2 *
Mont-Blanc (L.) ; hautes tiges, fleurs blanc à peine rosé.....	* 60
Mousseline (L.) ; panicules compactes, lilas rosé.....	* 60
Nébuleux (L.) ; panicules compactes et érigées, blanc pur.....	1 25
Olympe (L.) ; légères panicules, rose tendre.....	* 60
Perle rose (A.) ; 60 centimètres, rose très tendre, hâtif.....	* 90
Princess Mary ; beau rose pur.....	2 *
Pyramidal (L.) ; hautes panicules, blanc laiteux.....	* 90
Reine des saumons (A.) ; 80 cent., fleurs rose saumon, hâtif.....	* 90
Rubella (L.) ; plumets de nuance carnée.....	* 90
Sémaphore (L.) ; hautes panicules, blanc rosé.....	* 90
Souci (L.) ; hauts épis ramifiés, fleurs rose tendre saumoné.....	2 *
Tombillon (L.) ; panicules compactes, blanc nuancé.....	* 60
Venus (A.) ; rose pourpre brillant, très hâtif.....	* 60
Vesta (A.) ; 80 centimètres, fleurs mauve pâle, hâtif.....	* 60

Les 27 variétés : 22 fr. 50

CAMPANULA PERSICIFOLIA

- Boule d'argent (L.)**; fleurs très pleines, blanc argent.
- Candélabre (L.)**; fleurs doubles, blanc à reflets lilacés.
- Candeur (L.)**; fleurs grandes, pleines, blanc pur.
- Cloche bleue (L.)**; fleurs semi-doubles, bleu foncé.
- La fée**; larges fleurs simples, bleu clair.
- La mauve (L.)**; mauve glacé blanc, nuance charmante.
- Pützeri (Pf.)**; fleurs doubles, d'un beau bleu.
- Phare (L.)**; fleurs très doubles, en coupe, bleu ardoise.
- Viucta (G. et K.)**; semi-double, bleu foncé.

Prix : la pièce, 1 fr. 50.

VARIÉTÉS NOUVELLES

Coquette (L.) ; larges fleurs évasées, presque plates, blanc pur.....	5 *
Fleur de neige (L.) ; très grandes fleurs doubles, de forme parfaite, blanc de neige, plante charmante.....	2 50
Nivose (L.) ; très larges fleurs semi-doubles, en coupe, blanc de neige pur.....	2 *
Rosace (L.) ; grandes fleurs pleines, forme renoncule, blanc pur, superbe nouveauté.....	5 *

DELPHINIUM

Nous fournirons, à votre choix, 12 belles variétés pour 30 fr.

HELIOPSIS SCABRA A FLEURS DOUBLES

L'*Heliopsis scabra* et ses variétés comptent parmi les plantes les plus belles et les plus rustiques de ce groupe de Composées. Leur brillante floraison se prolonge pendant tout l'été. Les nouveautés qui suivent sont le résultat de longues et patientes sélections; elles sont déjà très appréciées des amateurs.

La p. Les 8.

Amena (L.); fleurs doubles, ligules imbriquées, jaune de chrome.....	1 50	»	»
Aucata (L.); fleurs presque pleines, forme pompon, jaune doré.	1 50	7 50	
Decora (L.); fleurs pleines, hémisphériques, ligules réfléchies, courtes et larges, jaune doré.....	1	»	5 »
Egregia (L.); très grands capitules chiffonnés et irréguliers, ligules raides, un peu dispersées, jaune de chrome.....	1	»	5 »
Eminens (L.); superbe variété à énormes fleurs doubles, imbriquées, larges ligules convexes, jaune de chrome.....	3	»	15 »
Excelsa (L.); tiges hautes, grandes fleurs doubles à 4 ou 5 rangs de ligules à pointes simbriées, jaune de chrome passant au jaune clair.....	1	»	5 »
Formosa (L.); fleurs semi-doubles, forme de Dahlia-cactus, jaune vif.....	2 50	12 50	
Gigantea (L.); plante haute, fleurs en coupe, à deux rangs de ligules, de grande taille, jaune doré.....	5	»	25 »
Globulosa (L.); fleurs presque pleines, globuleuses, jaune vif..	1	»	» »
Imbricata (L.); fleurs pleines, à ligules pointues, forme Dahlia-cactus, jaune de chrome pur.....	3	»	15 »
Incomparabilis (L.); très grands capitules doubles, larges ligules réfléchies et imbriquées, magnifique jaune de chrome, cœur orange.....	3	»	15 »
Latiflora (L.); très larges fleurs à deux rangs de longues ligules, jaune de chrome clair, disque petit.....	2 50	12 50	
Magnifica (L.); fleurs énormes, 11 centimètres de diamètre, larges ligules échancrées, plissées, jaune d'or.....	2 50	12 50	
Patula (L.); 9 centimètres, 4 rangs de larges ligules rigides à pointes simbriées, d'un beau jaune orange très chaud.....	3	»	15 »
Platypetala (L.); grands capitules, larges ligules plates, jaune de chrome orangé.....	2 50	12 50	
Plenissima (L.); fleurs très grandes, parfaitement pleines et imbriquées, jaune doré.....	2 50	12 50	
Praestans (L.); hautes tiges garnies de grandes fleurs semi-doubles, larges ligules réfléchies, jaune clair.....	1 50	7 50	
Primulina (L.); fleurs en coupe, deux rangs de ligules jaune brillant.....	1	»	5 »
Pulchella (L.); fleurs pleines, forme pompon, jaune de chrome à cœur orange.....	1	»	5 »
Spectabilis (L.); tiges hautes, fleurs presque pleines, ligules pointues, jaune de chrome pur.....	1 50	7 50	
Spherocephala (L.); belles grandes fleurs forme pompon, légèrement simbriées, jaune d'œuf.....	1	»	5 »
Superba (L.); fleurs moyennes, pleines, globuleuses, jaune doré.....	1	»	» »
Vitellina (L.); grandes fleurs pleines, parfaitement imbriquées, jaune d'œuf.....	1 50	7 50	
Zinniflora (L.); 60 centimètres, fleurs pleines, comptant une soixantaine de ligules, jaune vif.....	1 50	7 50	

Les 24 variétés ensemble, 42 fr.

HEUCHERA

	PRIX
Erizoides (L.) ; hybride entre <i>H. sanguinea</i> et <i>H. purpurea</i> , feuillage bronze, fleurs saumonées.....	1 »
— alliatros (L.) ; fleurs dressées, blanc pur.....	2 »
— beauty (Lloyd Edwards) ; fleurs rose saumoné.....	2 »
— Belladonna (L. E.) ; hautes panicules d'un beau rose.....	2 »
— cyclone (L.) ; blanc carné à pointes roses.....	2 »
— Eden (L.) ; fleurs très nombreuses, moyennes, corail tendre.....	2 »
— Edge Hall ; hampes élevées, fleurs rosés.....	1 »
— Fragson (Gerb.) ; fleurs nombreuses, rose clair.....	1 »
— gracillima (L.) ; très nombreuses petites fleurs roses.....	1 »
— Hermès (L.) ; variété très vigoureuse, gerbes de fleurs blanc crème à fond et à pointes roses.....	1 »
— Kleberger (Gerb.) ; fleurs grandes, corail vif.....	2 »
— mon petit chéri (Gerb.) ; petites fleurs blanc rosé.....	1 »
— nébuleuse (L.) ; fleurs en profusion, crème ambré.....	1 »
— ondine (L.) ; fleurs blanches.....	1 »
— poésie (L.) ; fleurs petites, carné passant au blanc rosé.....	1 »
— profusion (L.) ; gracieuses fleurs blanc ivoire.....	1 »
— purpurea (Gerb.) ; petites fleurs rouge pourpre.....	1 »
— radium (L.) ; carmin clair à pointes carmin vif.....	1 »
— souvenir de C. Wolley Dod (L. E.) ; rouge cerise brillant.....	2 »
Erubescens ; hampes élevées, portant une multitude de petites fleurs blanches à pédicelles rouges.....	1 »

Au choix de l'établissement, 12 variétés, 15 fr.

Heuchera tiarelloïdes (L.)

Bel hybride bigénérique entre *Heuchera* et *Tiarella*, très jolies fleurs rose mêlé de blanc. La pièce, 1 fr. 50.; 12 plantes, 15 fr.

Heuchera tiarelloïdes alba (L.)

1930

Cette belle nouveauté forme le pendant de la variété qui précède. Les feuilles, qui rappellent celles de la vigne, sont d'un beau vert brillant, marbré de vert argenté et maculé de bronze au centre; les hampes florales, hautes et érigées, sont garnies de fleurs blanches du plus bel effet. La pièce, 1 fr. 50; 12 plantes, 15 fr.

IRIS

ESPÈCES ET HYBRIDES

	PRIX
Aurea ; haute espèce tardive à grandes fleurs jaunes.....	1 »
Monnieri ; belles fleurs jaune d'or.....	2 50
Ochraurea ; tardif, haute tiges, fleurs blanc crème maculé de jaune pâle.....	1 50
Pallida fol. var. ; magnifique panachure jaune paille, fleurs bleu clair.....	2 »
Sibirica snow queen ; très jolies fleurs blanches.....	» 50

VARIÉTÉS RARES OU NOUVELLES

	PRIX
Amas ; segments inf. violet clair, sup. violet foncé.....	1 »
Ambassadeur (Fils.) ; segments sup. violet rougeâtre fumé, inf. violet rougeâtre foncé, barbes jaunes.....	5 »
Archevêque (Fils.) ; segments sup. violet rougeâtre, inf. violet foncé velouté, hâtif.....	1 50

	PRIX
Bosniamae (<i>Miss Willmott</i>) ; segments sup. blanc jaunâtre, inf. blanc bleuté, barbes jaunes.....	1 50
Camelot (<i>Bliss</i>) ; hauts épis, fleurs blanc crème bordé violet pâle....	1 50
Caprice (<i>Vilm.</i>) ; fleurs très grandes, rose violacé foncé.....	1 *
Céleste (<i>Lemon</i>) ; bleu clair.....	1 *
Cluny (<i>Vilm.</i>) ; segments sup. bleu lilacé tendre, inf. plus foncés, striés brun à l'onglet.....	1 *
Dalila (<i>Denis</i>) ; rose violacé et violet prune, gorge jaune marbré brun..	2 *
Déjazet (<i>Vilm.</i>) ; segments sup. rose brouzé, inf. violet rougeâtre, barbes jaunes.....	2 50
Eldorado (<i>Vilm.</i>) ; segments sup. violet jaunâtre, inf. jaune lavé violet..	2 *
Empress of India ; hampes élevées, grandes fleurs bleu mauve clair unicolore.....	1 50
Gajus ; segments sup. jaune pâle ; inf. pourpre veiné brun.....	1 50
Grévin (<i>Vilm.</i>) ; segments sup. violet ombré jaune, inf. violet foncé strié jaune.....	2 50
Her Majesty (<i>Perry</i>) ; rose oillet et rose pourpre.....	2 *
Honorable (<i>Lemon</i>) ; jaune doré maculé brun.....	1 *
Isoline (<i>Vilm.</i>) ; segments supérieurs mauve argenté, inférieurs rouge violacé.....	2 50
Jeanne d'Arc (<i>Verdier</i>) ; blanc lilacé.....	1 50
Julia Grisi (<i>Lemon</i>) ; blanc veiné violet.....	1 *
Kharput ; larges fleurs, segments sup. violet clair, inf. violet foncé..	1 *
La neige (<i>Verdier</i>) ; fleurs solides, blanc pur, barbes jaune clair.....	3 *
Loute (<i>Vilm.</i>) ; segments sup. lilas, inf. brun violacé.....	1 50
M^{me} de Sévigné (<i>Denis</i>) ; blanc lavé et zébré campanule, segments inférieurs bleu campanule.....	3 *
Médrano (<i>Vilm.</i>) ; lie de vin et violet pourpre foncé, barbes jaunes.....	5 *
Miss E. Eardley ; segments sup. jaunes, inf. violet marron.....	1 *
Mrs. Neubronner (<i>Ware</i>) ; jaune d'or veiné brun.....	1 *
Mrs. Reuthe (<i>Ware</i>) ; bleu lavande pâle, plus foncé sur les bords...	1 *
Mrs. Walter Brewster (<i>Vilm.</i>) ; fleurs énormes, bleu lavande clair et violet bleu d'aniline.....	2 50
Mithras (<i>G. et K.</i>) ; jaune clair et violet bordé jaune.....	1 *
Monsignor (<i>Vilm.</i>) ; segments supérieurs bleu violet clair, inférieurs violet veiné brun.....	1 50
Nibelungen ; (<i>G. et K.</i>) ; olive soufré et violet pourpré.....	1 50
Ochracea carulea (<i>Denis</i>) ; segments supérieurs jaune citron et mauve, inférieurs violacés.....	3 *
Ossian ; segments supérieurs jaune pâle, inférieurs rouge pourpre.....	2 50
Parisianna (<i>Vilm.</i>) ; fond blanc tout veiné et ponctué lilas.....	2 50
Pégase (<i>Vilm.</i>) ; segments sup. violet campanule, inf. violet pétunia..	7 50
Princesse Victoria-Louise (<i>G. et K.</i>) ; jaune soufré et prune bordé crème.....	1 50
Prosper Laugier (<i>Verdier</i>) ; rose fumée et pourpre velouté.....	2 *
Prospero (<i>Yeld</i>) ; fleurs énormes, segments sup. lavande clair, inf. pourpre foncé, barbes orange.....	5 *
Queen of May (<i>Salter</i>) ; segments sup. lilas rosé, inf. rose purpurin	2 50
Raffet (<i>Vilm.</i>) ; bleu foncé veiné blanc aux onglets, barbes jaunes..	3 *
Rheinnixe (<i>G. et K.</i>) ; segments sup. blancs, inf. violet foncé.....	1 50
Roi des Iris (<i>G. et K.</i>) ; jaune citron et marron.....	1 50
Ruby ; violet clair et pourpre foncé.....	1 50
Salonique (<i>Cayeux</i>) ; segments supérieurs crème soufré, inférieurs violet pourpre intense, gorge réticulée blanc.....	3 *
Souvenir de M^{me} Gaudichau (<i>Millet</i>) ; superbes fleurs d'un violet bleu intense, extra.....	5 *

	PRIX
Tom Tit (<i>Blise</i>); bleu violet unicolore, plante naine.....	2 *
Turco (<i>Vilm.</i>); segments sup. lilas rosé, inf. jaune lavé de bleu, nain..	3 75
Zouave (<i>Vilm.</i>); segments sup. lilas tendre, inf. violet clair, barbes jaunes.....	3 *

IRIS INTERREGNA

Hybrides entre des variétés d'*Iris pumila* et d'*Iris germanica*, fleurissant dans les premiers jours de mai.

	PRIX
Dorothee (<i>Caparne</i>); segments supérieurs lilas tendre, inférieurs lilas veiné, barbes jaunes.....	2 *
Fritjof (<i>G. et K.</i>); lavande clair et violet, nain.....	* 75
Halldan (<i>G. et K.</i>); fleurs blanc crème.....	* 75
Helge (<i>G. et K.</i>); fleurs jaune citron.....	* 75
Ingeborg (<i>G. et K.</i>); blanc à barbes jaunâtres.....	* 75
Ivorie (<i>Caparne</i>); blanc jaunâtre, onglets jaunes.....	2 *
Walhalla (<i>G. et K.</i>); lilas et pourpre.....	* 75
Zwanenburg (<i>Denis</i>); fleurs énormes, segments sup. crème strié marron clair, inf. maculé marron foncé.....	3 *

PAPAYER ORIENTALE

	PRIX
Blush queen ; rose grisâtre maculé noir.....	2 *
King George ; fleurs fimbriées, écarlates.....	3 *
Lord Lambourne ; fleurs fimbriées, rouge orangé clair.....	2 50
Mrs. Perry ; rose saumoné cuivre.....	2 *
Perry's unique ; pétales fimbriés, écarlate vif.....	1 50
Perry's white ; blanc pur à base maculée noir.....	2 50
Princesse Ena ; rose saumoné.....	2 *
Rembrandt ; écarlate orange.....	1 50
Rose queen ; fleurs rose pâle.....	2 *
Queen Alexandra ; larges fleurs rose saumoné.....	3 *

PHLOX DECUSSATA

CHOIX DES MEILLEURES VARIÉTÉS ANTÉRIEURES A 1913

Prix: 25 variétés, 30 fr.

- Agatha** (*L.*); carmin à grand centre blanc.
- André Laurie** (*L.*); grandes fleurs roses, œil blanc.
- Belle alliance** (*L.*); blanc à large centre rose carminé.
- Carnaval** (*Gerb.*); écarlate, œil pourpre.
- Charles Sellier** (*L.*); carmin, grand centre blanc.
- Colonel Maugin** (*L.*); cinabre brillant, œil cramoisi.
- Directeur Brodersen** (*Pf.*); carmin clair à centre carmin vif.
- D^r Charcot** (*L.*); violette de Parme chatoyant.
- Edouard Braulty** (*L.*); carmin grenadine, énorme centre blanc.
- Elizabeth Campbell**; rose saumoné tendre, œil plus clair.
- Emmanuel Arène** (*L.*); fleurs énormes, rose carminé, centre blanc.
- Europe** (*Pf.*); blanc pur, œil rouge carminé.
- Fred Rafferty** (*Pf.*); écarlate orange, œil sang.
- Gabriel Bouvalot** (*L.*); fl. très gr., carmin et rose lin, œil pourpre, hâtif.
- Georges Stroehlein** (*Pf.*); écarlate orangé, œil carmin sang.
- Gustave Lanson** (*L.*); énormes fleurs rose clair, large centre blanc.

- Jean Dupuis (L.)**; énormes fleurs mauve pur, centre blanc en étoile.
Jean-François Millet (L.); gris clair et violet mauve.
Jules Lermina (L.); rose saumoné clair, œil carmin.
Jules Sandeau (L.); fleurs énormes, rose laque.
Juliette Adam (L.); fleurs énormes, blanc pur, plante naine.
Leon Gazlan (L.); carmin violacé à centre plus clair.
M^{me} Antoine Buchner (Pf.); grandes fleurs blanc albâtre.
Marguerite Closs (Pf.); saumon passant au rose tendre, œil carmin.
Mistral (L.); demi-nain, mauve violacé, centre blanc.
Poussin (L.); blanc panaché de mauve rosé.
Sergent Lovy (L.); fleurs énormes, rose carminé, centre plus clair.
Tapis blanc (L.); nain; magnifiques panicules blanches.
Violetta (L.); fleurs énormes, lilas vif à grand centre blanc.
(Et d'autres belles variétés).

VARIÉTÉS DE 1913 A 1917

Prix: la pièce, 2 fr.

- Adrien Hébrard (L.)**; fleurs parfaites, rose pur à rayons mauve pâle.
Albert Besnard (L.); mauve blacé, large centre blanc.
André Alexandre (L.); demi-nain, fleurs rose cuivre, œil pourpré.
Australie (Pf.); larges panicules, fleurs carmin amarante.
Chef d'œuvre (L.); mauve violet, œil violet bordé lilas.
D^r Paul Reclus (L.); fleurs énormes, rose lin, œil pourpré, halo plus clair.
Ernest Bussière (L.); fleurs énormes, rose lin avancé, œil laque.
Frédéric Passy (L.); grandes fleurs rose tendre et mauve, œil blanc.
Gaston Maspéro (L.); très grandes fleurs purpurin clair, large centre blanc.
Général de Castelnau (L.); carmin saumoné, œil cramois.
Général Gouraud (L.); écarlate, œil pourpre.
Général Léman (L.); larges fleurs carmin, centre en étoile, blanc passant au rose pâle, amélioration d'*Eclaircieur*.
Henri Poincaré (L.); amarante et prune, œil pourpre.
Henry Fursy (L.); demi-nain, panicules horizontales, fleurs rondes, mi-partie blanc et gris de lin en rayons, œil purpurin.
Infante Eulalie (L.); énormes panicules, fleurs blanc pur.
Jeanne Darlaud (L.); fleurs énormes, blanc de lait, quelquefois à peine sablé.
Jules Coutant (L.); laque purpurine, 5 taches blanc grisâtre.
Louis Ganne (L.); belles fleurs fuchsine nuancé de rose, œil pourpre.
Marathon (L.); fleurs rouge sang, œil feu.
Maréchal French (L.); belle sorte vigoureuse, rouge vif, œil sang.
Nicolas Rousselot (L.); carmin à reflets saumonés, œil pourpre.
Professeur Vidal (L.); mauve à rayons blancs, énorme centre blanc.
Romain Rolland (L.); panicules sphériques, fleurs rouge aurore, œil pourpre.

NOUVEAUTÉS

Prix: la pièce, 3 fr.

- Amadis (L.)**; grandes panicules, fleurs rose lin presque unicolore, variété superbe.
Annie Laurie (Beckett); fleurs orange clair, œil cramois.
Armada (L.); demi-nain, grandes fleurs rose nuancé mauve, centre blanc.
Cacique (L.); énormes fleurs rondes, carmin nuancé, centre cramois.
Corsaire (L.); larges fleurs rose lin, œil pourpre foncé.
Christiane (L.); larges fleurs, blanc pur à œil soufre.
Cécypente (L.); fleurs très grandes, gris et mauve, œil rose pâle.

- Croisade (L.)**; énormes fleurs rondes, blanc et violet clair, en rayons.
Giroflée (L.); grosses panicules, violet prune.
Malmaison (L.); grosses panicules, fleurs saumon, œil cerise.
Mousquetaire (L.); larges fleurs, rose laque à reflets lilas, centre rouge sang, auréole lilas.
Oriflamme (L.); larges panicules pyramidales, fleurs parfaites, de grande taille, orange cuivré, œil pourpre.
Paladin (L.); énormes fleurs rose carné tendre, large œil cerise, bords des lobes maculés cerise.
Parure (L.); très florifère, fleurs rondes, grand centre blanc, bordé de mauve vif.
Petite (L.); énormes panicules, fleurs parfaites, rose mauve très tendre, centre plus foncé.
Satrape (L.); grandes fleurs rondes, laque carminée, centre étoilé de rose tendre.
Tartarin (L.); larges fleurs violet rosé, très grand centre blanc, dégradé.
Titanie (L.); fleurs énormes, laque rose veiné, œil pourpré.
Tournoi (L.); nain, belles fleurs rondes, large centre blanc bordé mauve.
Troubadour (L.); très grandes fleurs, couleur mêlée de rose clair et de blanc, en rayons.
Tyran (L.); fleurs rondes, carmin cramoisi, grand œil pourpre sombre.

PIVOINES HERBACÉES

Au choix de l'Etablissement, 12 variétés, de 36 à 60 fr.

	PRIX
Alfred de Musset (Crousse) ; blanc carné saumoné, centre rose, odorante.....	5 »
Alsace-Lorraine (L.) ; fleurs énormes en coupe, forme <i>Nymphaea</i> , blanc crème et paille.....	15 »
Amazone (L.) ; blanc crème à centre jaunâtre.....	5 »
Auguste Villaume (Cr.) ; grandes fleurs d'un beau rose, tardive.....	5 »
Bayadère (L.) ; larges pétales blanc crème, bonne odeur.....	15 »
Beaumarchais (L.) ; plante haute, fleurs très grandes, imbriquées, rose clair teinté mauve, tardive.....	7 50
Carmen (L.) ; plante haute, grandes fleurs couleur de chair.....	5 »
Claire Dubois (Cr.) ; rose virginal, odorante.....	5 »
Claude Gélée (L.) ; fleurs pleines, blanc pur.....	5 »
Colombine ; fleurs en coupe, blanc à cœur jaunâtre.....	2 50
Directeur Aubry (Cr.) ; rose amarante clair.....	3 »
Dorothée ; fleurs globuleuses, blanc crème à centre soufre.....	2 50
Dulcinée (L.) ; fleurs pleines, rose carné très tendre, tardive, odorante.....	25 »
E. G. Hill (L.) ; fleurs en coupe, rose pur, odorantes, port excellent.....	10 »
Eliane (L.) ; plante basse, tiges solides, grandes fleurs doubles, blanc crème.....	15 »
Empereur Nicolas (Cr.) ; fleurs pleines, amarante éclatant.....	3 75
Eucharis (L.) ; fleurs très grandes, pleines, extérieur blanc carné, centre crème.....	6 »
Evangéline (L.) ; rose carné nuancé mauve, odorante.....	15 »
Faustine (L.) ; fleurs énormes, centre huppé, rose très tendre à revers argentés, odeur très fine.....	15 »
Georgette ; larges fleurs étalées, blanc teinté mauve, passant au blanc carné.....	2 50
Gilberte (L.) ; bouquets de fleurs pleines, imbriquées, rose carné tendre, cœur nuancé saumon pâle, odorante, tardive.....	25 »
Gisèle (L.) ; blanc crème ambre, tardive.....	5 »
Gloire de Charles Gombault (Gombault) ; rose chair, centre carné.....	7 50

	PRIX
Héloïse ; planta basse, tiges solides, fleurs globuleuses, blanc nuancé crème	2 50
Hermès ; fleurs à larges pétales incurvés, rose très tendre à revers argentés, bonne odeur	3 »
Jeanne d'Arc (Calot) ; rose, chair et blanc, odorante	2 »
La fée (L.) ; rose carné tendre à cœur légèrement saumoné, odorante ..	12 »
La fiancée (L.) ; fleurs énormes, pleines, larges pétales, blanc crème à centre jaunâtre, hâtive	10 »
Lamartine (L.) ; larges fleurs rose carminé, revers argentés, odorante ..	12 »
La rosière (Cr.) ; fleurs imbriquées, blanc crème à centre soufré	3 »
La tendresse (Cr.) ; grandes fleurs, blanc crème passant au blanc pur ..	6 »
Laurence (L.) ; blanc crème à boutons carnés, odeur de miel	5 »
Marguerite Gérard (Cr.) ; chair passant au blanc, centre crème ..	6 »
Marie Lemoine (Calot) ; fleurs pleines, blanc crème, variété très tardive	5 »
Marmontel (Cr.) ; rose foncé et rose bengale, tardive	2 »
M. Charles Lévêque (C.) ; forme parfaite, rose carné tendre, bonne odeur	3 75
M. Jules Elie (Cr.) ; fleurs énormes, rose frais saliné, odorante	6 »
Olympe ; plante basse, grandes fleurs globuleuses, mauve carminé à bords argentés	2 50
Othello (L.) ; pétales imbriqués, cramoisi pourpre très foncé	10 »
Pierre Duchartre (Cr.) ; fleurs très pleines, carné pâle lilacé	10 »
Rosine (L.) ; plante haute, grandes fleurs globuleuses, rose tendre lilacé, variété tardive	5 »
Sapho (L.) ; fleurs pleines, lilas mauve bordé rose très tendre	5 »
Sarah Bernhardt (L.) ; énormes fleurs pleines, imbriquées, rose fleur de pommier, très odorantes	25 »

PRIMULA CORTUSOIDES (*P. Sieboldii*)

Prix: 6 variétés, 15 fr.

- Argus (L.)**; grandes fleurs, héliotrope.
- Dentelle (L.)**; fleurs fimbriées, lilas pâle.
- Fimbriata oculata (L.)**; magenta, centre blanc.
- Gaieté (L.)**; pourpre, œil blanc.
- Géant (L.)**; rose mauve veiné de blanc.
- Ida (L.)**; beau lilas, grand centre blanc.
- Nymphé (L.)**; grandes fleurs blanc pur.
- Président Simon (L.)**; blanc bordé lilas pâle.
- Rosalba (Veitch)**, rose clair.
- Sirius (L.)**; cerise vif, centre blanc.
- Trophée (L.)**; blanc azuré, revers lilas.

PRIMULA HYBRIDES NOUVEAUX

- La Lorraine (L.)**; cet hybride, obtenu du croisement du *P. Veitchii* avec une variété du *P. cortusoides*, forme rapidement une forte touffe portant des hampes de fleurs rose vif à gorge orange. La pièce: 5 fr.
- Ville de Nancy (L.)**; jolies fleurs à lobes fimbriés, carmin à gorge jaune. La pièce: 5 fr.

POTENTILLES DOUBLES

Prix: 12 variétés, 30 fr.

PYRETHRUM DOUBLES

Prix: 12 variétés, 15 fr.

- Ajax (L.);** lilas carminé, à pointes jaunes.
Alfred Kelway (Kelway); grosses fleurs carmin vif.
Aphrodite (K.); très belles fleurs blanc pur.
Aurore boréale (L.); blanc paille, à cœur jaunâtre.
Carl Vogt (L.); longues ligules tubuleuses, blanches.
Dora (L.); blanc à centre soufré.
Ernest (K.); beau cramoisi vif.
Figaro (K.); laqué rose.
Junon (L.); fleurs fimbriées, lilas mauve.
La vestale (L.); fleurs fimbriées, lilas très pâle.
Lord Rosebery ; brillant écarlate cramoisi.
Louis Delesalle (Deles.); rouge cramoisi vif.
Magicien (L.); rose pâle à pointes jaunes.
Météore (K.); cramoisi, à pointes plus claires.
Mignon (L.); lilas tendre.
M. Barral (Vilm.); fleurs imbriquées, rose vif.
Nec plus ultra (Rendatler); mauve très tendre.
Némésis (L.); rose pourpre.
Ormonde (K.); rouge rosé.
Pénélope (L.); blanc de lait.
Périclès (L.); ligules échancrées, saumon jaunâtre.
Perle de Wilryck (Nagels); blanc carné tendre.
Princesse de Metternich (L.); blanc de lait.
Progrès (L.); carmin vif.
Queen Mary ; très grands capitules rose tendre, 2 fr.
Toison d'or (L.); soufre pâle.
Transcendant (L.); carmin brillant.
Triomphe de France (Deles.); cramoisi nuancé magenta.
Yvonne Cayeux (Cayeux); blanc nuancé primevère tendre.

VARIÉTÉS A FLEURS SIMPLES

	PRIX
Clémence; rouge vif.....	1 50
Eileen May Robinson; fleurs grandes, rose lilacé tendre.....	5 "
Freya; deux rangs de fleurons, rose clair.....	1 "
James Kelway (K.); grandes fleurs, rouge cardinal.....	2 "
John Malcolm; très grands capitules, beau rose.....	2 50
Luna; rose tendre.....	1 "
Marceau (L.); carmin pourpre.....	1 "
Mrs. Bateman Brown; cramoisi velouté.....	2 50
Prince of Wales; rose carmin purpuria.....	1 "
Reine des blanches; blanc pur.....	1 "
Ruth; rose clair.....	1 50
Standard; carmin vif.....	2 "
Velours rouge (L.); cramoisi sang, disque doré.....	1 50

Bulbes et tubercules

BEGONIA

La pièce Les 12

Colonel Laussedat (L.) ; plante naine, pour bordures, fleurs moyennes, pleines, d'un jaune brillant.....	2 50	* * *
Gambetta (L.) ; feuillage vert clair, pédoncules érigés, fleurs pleines, orange éblouissant.....	2 50	* * *
Lafayette (L.) ; feuillage bronzé, fleurs pleines, rouge sang...	2	* * *
Rouget de Lisle (L.) ; variété vigoureuse, à feuillage bronzé, hampes rigides, fleurs très grandes, pleines, globuleuses, imbriquées, d'un magnifique écarlate garance.....	2 50	25 *
Tapis rose (L.) ; végétation trapue et vigoureuse, grosses hampes solides, verticales, dominant bien le feuillage et portant de grandes fleurs pleines, imbriquées, dressées, d'un rose cent-feuilles carminé avec le cœur nuancé de saumon.....	5	* 50 *

Begonia Baumannii

Espèce originaire de la Bolivie, à grosses hampes verticales et à fleurs roses répandant une odeur de rose thé. Culture en plein soleil. Prix : 12 tubercules, 15 fr.

Begonia Bertinii nana

Plante basse, compacte, ramifiée, à grandes fleurs rouge minimum. Prix : 12 tubercules, 20 fr.

Begonia fulgens

Plante formant des touffes basses d'où sortent une multitude de pédoncules érigés portant chacun 5 à 10 fleurs épanouies à 20 centimètres du feuillage, d'un rouge framboise brillant; cultivée en plein soleil, elle forme des corbeilles d'un rouge éblouissant. Prix, 12 tubercules : 10 fr.

GLADIOLUS HYBRIDUS LEMOINEI

La pièce Les 12

Acajou ; bleu violet foncé, 2 segments velours noir ligné jaune..	5	* * *
Argus ; violet évêque, deux segments violet prune sablé crème ..	5	* * *
Baron Joseph Hulot ; violet évêque maculé plus foncé.	1	* 10 *
Belle alliance ; rose tendre maculé violet noir et soufre.....	1 50	15 *
Domino rose ; rose cerise clair, macules marron et paille.....	2 50	25 *
Edouard Greig ; rose fuchsia clair maculé amarante.....	1 50	15 *
Eldorado ; jaune clair maculé marron noir, hâtif.....	2	* * *
Emile Aubrun ; énormes fleurs rouge chaudron maculé grosselle.....	10	* * *
Emile Gebhart ; blanc crème, magnifiques macules marron...	3	* * *
Etendard ; blanc crème, énormes macules sang, hâtif.....	5	* * *

Gil Blas ; saumon maculé feu et paille, <i>très hâtif</i>	1 50	15	*
Jane Dieulafoy ; blanc carné, maculé marron, <i>hâtif</i>	2	*	*
Jean du Taillis ; larges fleurs saumon maculé marron.....	5	*	*
Léon Duval ; jaune paille, macules marron orangé, <i>hâtif</i>	2 50	25	*
Le Verrier ; lilas bleuâtre maculé velours violet, <i>très hâtif</i> ...	1 50	15	*
M^{me} Desbordes-Valmore ; chair maculé garance.....	1 50	15	*
M^{me} Mounet-Sully ; blanc de lait, maculé garance, <i>très hâtif</i> .	3	*	*
M^{lle} Bartel ; blanc maculé pourpre, <i>tardif</i>	1 50	*	*
Méphistophélès ; cinabre maculé noir et soufre.....	2	*	*
Norma ; blanc paille maculé pourpre, <i>hâtif</i>	1 50	*	*
Paul Decharme ; amarante violacé, <i>hâtif</i>	1 50	15	*
Phébus ; bleu clair tigré marron et crème.....	5	*	*
Prophétesse ; blanc crème maculé rouge, <i>très hâtif</i>	1 50	15	*
Rouget de Lisle ; beaux épis rouge maculé marron.....	3 75	*	*
Sémaphore ; rouge bronze maculé marron et or.....	1 50	15	*

Les 25 variétés ensemble, prix : 65 fr.

GLADIOLUS LEMOINEI NOUVEAUX

	PRIX	
	la pièce	
Eleonora Duse ; larges fleurs blanc nuancé chair, énormes macules cramoisiées.....	10	*
Ernest Lavisse ; épis bien droits, larges fleurs vermillon rubis, deux macules cramoisi marron, <i>tardif</i>	6	*
Général Mangin ; superbes épis de grandes fleurs rouge orangé, macules velours marron feu.....	10	*
Louis Hémond ; épis parfaitement érigés, fleurs toutes dressées, tout à fait régulières, 3 segments intérieurs jaune pur, 3 segments extérieurs saumon strié rouge orange.....	5	*
M^{me} George Boulay ; superbe variété à larges fleurs blanc carné, ornées de fortes macules rouge sang, entourées de jaune paille, extra.	12	*
Madelon ; longs épis rigides, chargés de grandes fleurs blanc crème, magnifiques macules velours marron entouré soufre, <i>hâtif</i>	12	*
Maurice Barrès ; longs épis de fleurs jaune pur, deux macules rouge orange.....	10	*
Myriam Harry ; hauts épis, fleurs à longs segments blanc crème, petites macules lie de vin, <i>hâtif</i>	3	*
Pasteur ; énormes fleurs rubis clair marbré, deux fortes macules marron, largement entourées crème.....	10	*
Paul Cambon ; grandes fleurs rouge cinabre vif, fortes macules cra- moisiées; perfection de la variété <i>Rouget de Lisle</i>	10	*
Rubis ; tiges rigides, 8 fleurs rubis foncé, macules marron noir.....	5	*
Théodore Botrel ; fleurs rondes, érigées, violet prune foncé, <i>hâtif</i> .	5	*

Les 12 variétés ensemble; prix : 86 fr.

GLADIOLUS HYBRIDUS NANCEIANUS

La pièce Les 12

Capitaine Sverdrup ; mauve tigré pourpre et crème.....	1 50	15	*
Charlemagne ; superbes fleurs rouges saumoné clair, deux segments ponctués carmin sur fond crème.....	6	*	*
Colonel Gillon ; rose de Chine maculé blanc.....	2	*	*
Eugène Lefebvre ; rose tendre, gorge maculée et sablée amarante sur fond crème.....	5	*	*

	La pièce Les 12	
Falguière; vermillon, gorge entièrement tigrée marron, <i>tardif</i>	1 50	15 *
Feyen-Perrin; saumon tendre maculé rouge fraise.....	2 *	* *
G. A. Kuijk; cerise vif ponctué pourpre sur blanc, <i>hâtif</i>	2 *	* *
Général Frey; rubis cramoisi velouté, <i>hâtif</i>	1 50	* *
Général Lyantey; rose vif, gorge ponctué marron et blanc.	2 50	* *
Général Stoessel; saumon cuivré, maculé et tigré cerise.....	2 50	* *
Georges Frick; cramoisi maculé marron et sablé blanc...	2 50	* *
Magicien; groseille violacé sablé jaune paille, <i>très hâtif</i>	2 *	20 *
Pacha; orange capucine, centre tigré rouge sur fond soufre....	1 50	15 *
Peau-Rouge; bronze cuivré marbré feuille morte.....	2 50	* *
Roi Léopold; saumon clair maculé et veiné cramoisi, <i>tardif</i> ...	2 *	20 *
Salvator Rosa; rose marbré, gorge tigrée cramoisi.....	1 50	* *
Tsarine; rose tendre maculé carmin et blanc, <i>hâtif</i>	2 *	* *
Vendetta; grenat flammé et sablé cramoisi et or, <i>hâtif</i>	1 50	15 *

Les 18 variétés ensemble; prix: 37 fr. 50

GLADIOLUS NANCEIANUS NOUVEAUX

	PRIX la pièce	
Dominique Bonnaud; longs épis, fleurs rose clair, marbré rose vif, deux segments maculés cramoisi sur fond jaune soufre.....	2 50	
Général Maistre; gros épis solides, fleurs très grandes, écarlate garance, gorge maculée et ponctué cramoisi bordé jaune, <i>hâtif</i> ..	10 *	
Général Malletterre; laque carminée pourprée, gorge jaune toute maculée, tigrée et ponctué marron, <i>hâtif</i>	6 *	
Maréchal Fayette; longs épis garnis sur toute leur longueur de grandes fleurs carmin vif, gorge maculée cramoisi et entourée d'un sablé blanc, <i>tardif</i>	10 *	
Nostradamus; rouge éosine, gorge blanche sablée de pourpre.....	8 *	
Pelletier Doisy; fleurs érigées, jaune soufre vif, gorge et bords des segments curieusement tigrés cramoisi.....	6 *	
Roi Albert; superbes épis de larges fleurs saumon pâle ardoisé; deux segments maculés rouge sombre et sablés or.....	10 *	
Tragédie; rouge feu orangé, deux segments tigrés marron noir et or..	8 *	

Les 8 variétés ensemble; prix: 54 fr.

GLADIOLUS HYBRIDUS PRIMULINUS

En croisant le *G. primulinus* avec les sortes les plus jaunes de la section *Lemoinei*, nous avons obtenu quelques variétés intéressantes, surpassant le *G. primulinus* par leur vigueur, leur haute taille et la grande dimension de leurs fleurs, et remarquables par leur aspect extrêmement gracieux.

	La pièce Les 12	
Primulinus; espèce introduite de l'Afrique du Sud, épis de petites fleurs jaune soufre unicolore.....	1 *	10 *
Concolor; grandes fleurs à larges ailes, jaune de Naples pâle, deux segments jaune soufre, <i>hâtif</i>	* 60	6 *
Eximius; bons épis, fleurs d'un jaune primevère pur, segments inférieurs jaune canari, <i>hâtif</i>	2 *	20 *
Maculatus; jaune de chrome vif, grandes macules marron, <i>hâtif</i> ..	* 60	6 *
Major; chrome soufré avec une légère aigrette brune, <i>hâtif</i>	* 60	6 *
Rutilans; extérieur orange sablé jaune, intérieur orange brillant, toute la gorge jaune, un peu sablée.....	5 *	50 *

Salmonens; jaune safrané et saumoné, petites macules pourpre, <i>hâtif</i>	* 60	6	.
Sulfureus; grandes fleurs jaune soufre clair, deux segments soufre foncé avec une ligne pourpre.....	1	* 10	.
Undulatus; très larges fleurs d'une forme charmante, à segments undulés, jaune soufre clair unicolore, <i>hâtif</i>	5	* 50	.

Les 9 variétés ensemble; prix: 15 fr.

Nous fournirons, à notre choix exclusif, 25 variétés de *Gladiolus Lemoinei*, *nanceianus* et *primulinus* pour 35 francs, prix minimum.

MONTBRETIA

La pièce Les 12

Aurore (L.); hampes érigées, fleurs orange jaunâtre.....	1	50	.
Citronella (Morris); fleurs du jaune le plus tendre.....	3	.	.
Crocsmiaeflora (L.); fleurs écarlate et orange.....	* 50	.	.
Etoile de feu (L.); rouge sang à centre jaune.....	* 75	.	.
Fantaisie (L.); fleurs régulières, écarlate et jaune.....	* 75	.	.
Feu d'artifice (L.); jaune de cadmium à pointes rouges.....	* 75	.	.
George Davison (Davison); grandes fleurs jaune chrome... ..	* 75	.	.
His Majesty (Morris); énormes fleurs à larges lobes, écarlate et or.....	5	.	.
King Edmund (D.); grandes fleurs jaune d'or.....	* 50	5	.
Koh-i-Noor; fleurs à larges segments, jaune orange.....	3	.	.
Lady Hamilton (D.); fleurs jaune teinté abricot.....	* 50	5	.
Morgenroth (Pi.); jaune orangé maculé brun.....	* 75	.	.
Oeil de dragon (Vilm.); superbe rouge sang.....	1	* 10	.
Queen Alexandra (Morris); hauts épis, jaune abricot clair, oeil foncé.....	1	* 10	.
Soleil couchant (L.); grandes fleurs jaune de chrome clair..	* 50	.	.

Graines

Le pag.

Delphinium doubles, de notre belle race bien connue.....	2	50
Héliotropes géants de Lemoine à fleurs bleues, immenses panicules de 25 à 30 centimètres de diamètre, dans tous les tons allant du lilas au bleu, au violet et à l'indigo. 12 paquets, 25 fr.....	2	50